

La Chapelle-Heulin
vous souhaite un bel été !



Toutes les décisions
du conseil municipal



Inscrivez-vous au groupe
de travail « Canicule »



Jardinage avec Guy
aux Fritillaires



SMAP s'expose
à la mairie

ÉDITO



L'été est arrivé, apportant avec lui un peu de répit après un mois de juin particulièrement riche en événements et en moments de convivialité. Notre commune a une nouvelle fois démontré son dynamisme grâce à **l'engagement remarquable de ses habitants, de ses bénévoles, de ses agents municipaux et de ses nombreuses associations.**

Je tiens à remercier chaleureusement l'ensemble des associations qui ont participé au Forum des associations. La forte mobilisation et la diversité des acteurs présents témoignent de **la vitalité de notre tissu associatif.** C'est une véritable richesse pour notre commune et un formidable vecteur de lien social.

Avant même ce mois de juin intense, la fin du mois de mai avait déjà donné le ton avec le **beau succès du 38^e Challenge des Jeunes de Billard Français.** Cette manifestation, qui a rassemblé de nombreux jeunes passionnés et leurs accompagnateurs, a mis en lumière le savoir-faire de ses organisateurs ainsi que la capacité de notre commune à accueillir des événements de qualité dans une ambiance conviviale et chaleureuse.

Le mois de juin a ensuite été rythmé par de nombreuses manifestations qui ont rencontré un vif succès : **le gala des Lucioles, les célébrations des 10 ans du club de football, l'exposition SMAP à la mairie, le concert de Chant'Heulin, le vide-grenier, le ball-trap, la Fête de la Musique, sans oublier les kermesses de nos écoles,** qui ont offert aux enfants et à leurs familles de précieux moments de partage.

Je souhaite également adresser **mes sincères remerciements aux agents municipaux** qui, souvent dans l'ombre, contribuent activement à la réussite de ces nombreux événements. Par leur professionnalisme, leur disponibilité et leur investissement au quotidien, ils participent pleinement à la qualité de l'accueil, à l'organisation et au dynamisme de notre commune. Qu'ils soient eux aussi chaleureusement remerciés pour **leur engagement au service de tous.**

Ces réussites nous rappellent qu'**une commune se construit avant tout par l'action, la présence sur le terrain et l'engagement** aux côtés de celles et ceux qui donnent de leur temps. Au-delà des sensibilités et des opinions de chacun, c'est la participation concrète, dans un esprit de respect et de responsabilité, qui permet de faire avancer les projets et de faire vivre notre territoire. L'investissement collectif demeure la plus belle réponse aux attentes de nos habitants.

À présent, la période estivale s'ouvre devant nous. Je souhaite à chacun de profiter pleinement de ce temps de repos, de retrouvailles en famille ou entre amis, et de ces instants simples qui font **le charme de l'été.**

La fin de la saison estivale marquera **le retour des vendanges,** temps fort de notre territoire viticole et symbole du travail passionné de nos vignerons.

Et déjà, les regards se tournent vers les rendez-vous qui ponctueront les prochains mois. **Le traditionnel feu d'artifice,** habituellement associé aux festivités estivales, illuminera le ciel heulinois **lors du Marché de Noël,** le dernier week-end de novembre. Une occasion supplémentaire de se retrouver autour de cet événement devenu incontournable et de partager ensemble un moment de convivialité et d'émerveillement à l'approche des fêtes de fin d'année.

Nous préparons également la rentrée avec de beaux rendez-vous en perspective : **La Rentrée du Vignoble à Vélo, les 50 ans du Basket, l'inauguration du four à chaux, l'exposition Explor'Art,** avant de retrouver, en fin d'année, l'incontournable et toujours très attendu **Marché de Noël,** qui se tiendra le dernier week-end de novembre.

Je vous souhaite à toutes et à tous un très bel été. Prenez soin de vous, ressourcez-vous et profitez pleinement de ces moments de détente et de partage. Retrouvons-nous dès la rentrée pour continuer à faire vivre ensemble cette dynamique, cette convivialité et cette attractivité qui font la force et la fierté de notre commune.

Très bel été à chacune et chacun.

Karine MARTINEAU

Adjointe aux Sports, à la Vie Associative et Culturelle

ÉTAT-CIVIL

Ils ont vu le jour...

HERAUD Éloann **18 mai**

Ils se sont dit "Oui"...

BRELET Angélique

& CHERRUAULT Yann **23 mai**

27 rue Aristide Briand - 44330 La Chapelle-Heulin
02 40 06 74 05 - accueil@mairie-lachapelleheulin.fr

www.mairie-lachapelleheulin.fr

HORAIRES ANNUELS

- **lundi** : 8h30 - 12h / 17h - 19h
- **mardi** : fermée le matin / 14h - 17h
- **mercredi** : 8h30 - 12h / 14h - 16h
- **jeudi - vendredi** : 8h30 - 12h / 14h - 17h
- **samedi** : 10h - 12h (*permanence des élus*)

Suivez-nous
sur les réseaux sociaux



LinkedIn



Facebook



Instagram

LES ÉLUS ONT VOTÉ

Conseil municipal - 21 mai 2026



Retour sur le conseil citoyen - Convention citoyenne sur les temps de l'enfant

Monsieur le Maire introduit le retour sur la Convention citoyenne sur les temps de l'enfant, dont le rapport a été adopté le 23 novembre 2025. La démarche, organisée par le Conseil économique, social et environnemental, a réuni 133 citoyens tirés au sort, en complément d'un panel de jeunes et d'ateliers menés dans les territoires.

La présentation rappelle les principaux constats : l'organisation actuelle des temps des enfants est souvent déterminée par des contraintes extérieures ; les rythmes scolaires peuvent être inadaptés au fonctionnement physique, psychique et cognitif des enfants ; les temps libres non encadrés se raréfient ; les temps d'écran augmentent ; les inégalités sociales et territoriales demeurent fortes.

Les propositions présentées portent notamment sur une semaine de cours organisée sur cinq jours, du lundi au vendredi, des journées allégées, une pause méridienne allongée, un temps dédié aux devoirs et aux activités culturelles et sportives à partir de 15h30, la réduction des devoirs à la maison et un meilleur équilibre entre apprentissages théoriques, pratiques, artistiques, sportifs et temps libres.

Interventions des élus :

- Bernard LAMBERT, 1^{er} adjoint, estime que le caractère obligatoire de certaines activités peut constituer un levier de socialisation, tout en appelant à mesurer les conditions concrètes de mise en oeuvre.
- Plusieurs élus soulignent la difficulté de mobiliser des bénévoles associatifs pour proposer des activités gratuites et régulières, ainsi que la nécessité d'un cadre réaliste pour les acteurs locaux.
- Les échanges portent également sur la spécialisation des professeurs, la limitation du nombre d'enfants par classe, la charge des programmes, l'apprentissage des langues étrangères et la nécessité d'investir dans l'enfance en assumant les choix correspondants.
- Il est rappelé qu'il ne sera pas possible d'imposer aux écoles privées un passage à quatre jours et demi. À l'échelle communale, les élus conviennent toutefois de poursuivre la réflexion pour adapter les dispositifs de La Chapelle-Heulin et engager des actions à la mesure des moyens locaux.
- La question de la mobilité des jeunes est évoquée, notamment au regard des compétences exercées par la Région en matière de transport.

Pour plus d'informations :

- www.lecese.fr/sites/default/files/CCTE-Rapport-citoyen.pdf
- www.lecese.fr/conventions-citoyennes

Tarifs municipaux (Approbation à l'unanimité)

Chaque année, le Conseil municipal est appelé à voter les tarifs municipaux. Les commissions proposent d'adopter les tarifs annexés à la note, applicables à compter du 1^{er} septembre 2026 pour les nouvelles demandes, à l'exception des locations de salle dont les tarifs prendront effet au 1^{er} janvier 2027.

Les tarifs présentés intègrent une évolution générale de 2 %. Les élus relèvent également l'ajout d'un tarif relatif aux urnes funéraires / sépultures et une différenciation pour le marché hebdomadaire entre les abonnés et les non-abonnés, afin de tenir compte des commerçants présents chaque semaine.

Emprunt In Fine (Approbation à l'unanimité)

Le prêt In Fine est présenté comme un emprunt pour lequel seuls les intérêts et l'assurance sont payés pendant la durée du prêt, le remboursement du capital intervenant à la dernière échéance. Il peut être utilisé par une collectivité dans l'attente du versement de subventions notifiées ou du FCTVA.

La commune est en attente de recettes liées notamment au Four à Chaux, aux vestiaires, au reliquat d'assurance du gymnase, au terrain de tennis et au FCTVA. Le total prévisionnel présenté s'élève à 1 016 185,36 €.

Il est proposé de solliciter un emprunt In Fine d'un montant de 1 000 000 €, sur une durée de deux ans. Trois organismes ont été sollicités : La Banque Postale, la Banque Populaire et la Caisse d'Épargne. La Banque Populaire ne proposant pas ce produit, les offres étudiées portent sur La Banque Postale et la Caisse d'Épargne Bretagne Pays de Loire.

Les propositions arrêtées au 11 mai 2026 font apparaître un taux de 3,04 % pour la Caisse d'Épargne Bretagne Pays de Loire et de 3,83 % pour La Banque Postale, avec 1 000 € de frais de dossier dans les deux cas. La Caisse d'Épargne Bretagne Pays de Loire prévoit un remboursement anticipé sans indemnité.

Le Conseil municipal autorise Monsieur le Maire à solliciter de nouveau les organismes bancaires pour obtenir un taux actualisé et à signer l'offre de prêt In Fine la plus intéressante. Une vérification de l'inscription budgétaire est demandée avant finalisation.

Amortissements (Approbation à l'unanimité)

Le point relatif aux amortissements est présenté au Conseil municipal. Les modalités proposées sont exposées en séance.

Réfèrent Aléas climatiques (Approbation à l'unanimité)

Monsieur le Maire rappelle que le réfèrent aléas climatiques, anciennement « réfèrent tempête », est le contact d'Enedis et assure le relais d'information dans le dispositif de gestion de crise.

Son rôle consiste notamment à garantir un contact direct et opérationnel avec Enedis, à faciliter la localisation des anomalies sur le réseau et à relayer les messages de prévention et de sécurité liés au risque électrique.

Il est proposé de désigner Philippe MALTETE comme réfèrent aléas climatiques.

Questions diverses

- Wilfried BULTEAU, 5^e adjoint présente des éléments relatifs à la sécurisation du bourg suite à la déviation de Vallet : limitation à 30 km/h validée avec le Département, contrôles réguliers et mise en place de plots dans un virage identifié.
- Bernard LAMBERT, 1^{er} adjoint annonce l'élection de Jean-Marc JOUNIER, maire de Mouzillon, à la vice-présidence du SYLOA et évoque les enjeux liés à la GEMAPI.
- Wilfried BULTEAU, 5^e adjoint alerte sur les enjeux de l'eau, en particulier le risque de manque d'eau, qui constitue selon lui une vraie priorité. Il insiste sur la nécessité d'éduquer les jeunes générations à ces enjeux.
- Morgane BONNET, 4^e adjointe fait un point sur la restauration scolaire et indique que le nouveau marché de restauration scolaire est attribué à l'ancien prestataire, Armony's.
- Jean TEURNIER, maire évoque le dossier de la place BAS-SOMPIERRE, la famille est d'accord sur le principe de nommer une place en son honneur et une perspective d'inauguration est envisagée en 2027.

Retrouvez la totalité des décisions du conseil municipal sur notre site internet www.mairie-lachapelleheulin.fr ou en scannant les QR Codes à côté de chaque conseil municipal.

Transition écologique

On passe à la vitesse supérieure !

Une étape importante vient d'être franchie à La Chapelle-Heulin : **les panneaux photovoltaïques** installés sur plusieurs bâtiments communaux ont produit leurs **premiers électrons** ! ⚡🌱

Après plusieurs mois d'études, de préparation et de travaux, les installations sont désormais en service. Cette production locale d'électricité renouvelable marque le **début concret de la transition énergétique engagée par la commune**.

Ces panneaux permettront d'**alimenter une partie des besoins énergétiques de nos équipements publics** tout en **réduisant notre dépendance aux énergies fossiles** et en **limitant notre empreinte carbone**.

Cette réalisation s'inscrit dans la continuité des engagements pris par la municipalité en faveur du développement durable. Dès 2024, le conseil municipal avait inscrit **la production d'énergie solaire parmi les investissements prioritaires de la commune**.

🌍 **Produire localement une énergie propre, maîtriser les dépenses énergétiques et préparer l'avenir de nos enfants : voilà l'ambition portée par ce projet.**

Cette première production n'est qu'une étape. D'autres actions en faveur de la sobriété énergétique, de la préservation de l'environnement et de l'adaptation au changement climatique continueront d'accompagner le développement de notre commune dans les années à venir.

⚡ **Les premiers électrons sont là, la transition écologique est bel et bien lancée à La Chapelle-Heulin !** 🌱🏡



Julien KERVICHE

Conseiller Délégué à la Communication

Nolwenn JEHANNO
Directrice enfance jeunesse et parentalité

Votre avis compte

Aidez-nous à améliorer la communication communale

Afin de mieux répondre aux attentes et aux habitudes des Heulinois, **la commune de La Chapelle-Heulin lance un sondage autour de ses outils de communication**. Vos retours nous permettront de mieux comprendre vos besoins et de faire évoluer nos supports.

Le questionnaire est anonyme et ne prendra que quelques minutes. Merci pour votre participation et votre contribution à la vie communale.

Questionnaire : <https://forms.gle/Q5JjzvZCyTRKNyAE8>

Bulletin d'informations n°332 | Juillet - Août 2026

Création graphique : BCN Bureau2créa - Legé
Responsable de publication : M. Jean TEURNIER
Imprimerie : Imprimerie du Bocage - Aizenay
Tirage : 1600 exemplaires
Imprimés sur papier PEFC / imprim' vert
Dépôt légal à parution

Imprimé sur papier de fabrication française issu de forêts gérées durablement avec des encres végétales. Tous les papiers se trient et se recyclent, ce document aussi !

Canicule

🌡️ Création d'un groupe de travail



Face aux épisodes de fortes chaleurs de plus en plus fréquents, la municipalité souhaite mettre en place un groupe de travail consacré à l'adaptation de nos écoles publiques et du restaurant scolaire aux périodes de canicule.

🎯 L'objectif ? Réfléchir ensemble et construire des solutions durables pour améliorer le confort, le bien-être et la sécurité de nos enfants lors des épisodes de chaleur intense. Vous disposez d'une expertise dans le bâtiment, l'environnement, l'énergie, la santé, l'aménagement des espaces, ou tout simplement d'idées et d'une motivation à participer à cette réflexion collective ?

👉 Nous vous invitons à vous inscrire à l'accueil de la mairie. Une première réunion de lancement sera organisée dès le mois de septembre. Ensemble, préparons notre commune aux défis climatiques de demain.

Urbanisme

Les clôtures désormais soumises à déclaration préalable



Avec l'entrée en vigueur du nouveau Plan Local d'Urbanisme intercommunal (PLUi), adopté le 28 janvier 2026, toute installation ou modification de clôture devra désormais faire l'objet d'une déclaration préalable sur l'ensemble du territoire. Cette mesure, mise en place par la Communauté de communes Sèvre et Loire (CCSL), vise à préserver la qualité des paysages et l'harmonie des aménagements dans nos communes.

➔ Sont notamment concernés :

- les murs de clôture
- les grillages
- les palissades
- certaines haies accompagnées d'un dispositif de clôture

➔ Avant de commencer vos travaux, il sera donc nécessaire de déposer une déclaration en mairie.

Julien KERVICHE

Conseiller Délégué à la Communication

Permanences urbanisme sans rendez-vous :

Divatte-sur-Loire : lundi, mardi, mercredi et vendredi matin

Vallet : mercredi toute la journée

Renseignements :

02 51 71 54 70 - urbanisme@cc-sevreloire.fr

Comités consultatifs

Des habitants associés aux projets



Au 16 juin 2026, la municipalité tient ses engagements et peut annoncer que l'ensemble des comités consultatifs sont en place 😊. En moyenne, ces comités sont composés de 60% d'élus et de 40% de non-élus.

Les comités ont un rôle consultatif comme leur nom l'indique, ils réfléchissent, orientent, et proposent des choses, c'est ensuite le conseil municipal qui décide ou non avec tous les arguments en sa possession.

Ces comités sont importants car le travail y est fourni, mais n'oubliez pas que la discussion directe est souvent porteuse de réponses aussi 😊

Le conseil municipal

Dépôts sauvages

La commune agit !

Un dépôt sauvage avait récemment été constaté sur la commune du côté du Montru. Grâce au travail d'enquête mené par la police municipale, sous l'autorité de Monsieur le Maire Jean TEURNIER, les auteurs ont pu être identifiés.

Conformément à la réglementation en vigueur, une amende de 1 500 € a été adressée aux contrevenants.

Au-delà du coût financier supporté par la collectivité pour le ramassage et le traitement de ces déchets, ces comportements portent atteinte à notre cadre de vie, à notre environnement et au travail quotidien des agents municipaux.

La municipalité rappelle que les dépôts sauvages sont strictement interdits et passibles de sanctions importantes. Chacun dispose de solutions adaptées pour l'évacuation de ses déchets, notamment par l'intermédiaire des déchèteries du

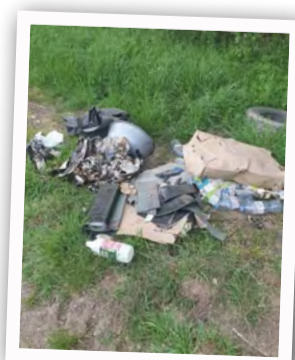
territoire. Préserver la propreté de notre commune est l'affaire de tous.

La municipalité restera particulièrement vigilante face à ce type d'incivilités et n'hésitera pas à engager les poursuites nécessaires lorsque les auteurs pourront être identifiés.

Ensemble, respectons notre environnement, notre patrimoine et notre qualité de vie !

Julien KERVICHE

Conseiller Délégué à la Communication



La vendange en vert

Un travail de précision pour le Cru de Goulaine



Au cœur de l'été, certaines parcelles de vignes heulinoises connaissent une étape importante : l'éclaircissage, également appelé vendange en vert.

Cette opération consiste à retirer une partie des grappes avant leur maturité. Sur chaque cep, 8 à 10 grappes peuvent ainsi être coupées, afin de ne conserver qu'un maximum de 9 grappes.

Pourquoi sacrifier une partie de la récolte ? Tout simplement pour permettre à la vigne de concentrer son énergie sur les grappes restantes. Cette pratique favorise une meilleure concentration des sucres, une plus grande richesse aromatique et davantage de complexité dans les vins.

Pour le Cru de Goulaine, cet effort qualitatif permet d'obtenir des vins de caractère, aptes à un élevage sur lies d'au moins 24 mois, développant ainsi finesse, profondeur et potentiel de garde.

Une belle illustration du savoir-faire de nos viticulteurs heulinois, qui privilégient la qualité à la quantité pour révéler toute l'expression de notre terroir.

Pierrick BABONNEAU

Adjoint aux Finances

Des décisions importantes sans véritable concertation ?

Dans les prochains mois, l'une des principales rues de notre commune fera l'objet de travaux importants pour le renouvellement du réseau d'eau. La chaussée sera largement reprise, offrant une occasion de réfléchir aux aménagements qui structureront nos déplacements pour les années à venir.

Depuis plusieurs années, les élèves de CM2 sont sensibilisés à la pratique du vélo et aux règles de sécurité routière. Cette démarche est positive et mérite d'être poursuivie. Mais où ces jeunes cyclistes peuvent-ils circuler en sécurité dans notre commune ? Aujourd'hui, aucun aménagement spécifique ne favorise les déplacements à vélo. Alors que des travaux d'envergure vont être réalisés sur un axe majeur, pourquoi ne pas profiter de cette opportunité pour étudier la création de chaussidous, de bandes cyclables ou d'autres aménagements adaptés ? Les mobilités douces sont encouragées partout autour de nous ; il serait légitime d'ouvrir la réflexion localement.

Cette interrogation rejoint une autre décision récente. Lors du dernier conseil municipal, nous avons appris que le marché de restauration scolaire avait été réattribué au prestataire Armonys à l'issue d'un appel d'offres. Une décision importante pour les enfants, les familles et les finances communales. Pourtant, ni la commission Enfance et Jeunesse ni les élus qui y siègent n'ont été associés à l'examen du choix retenu.

Nous nous interrogeons également sur le rôle de la commission Communication. Depuis le début du mandat, elle ne s'est réunie qu'une seule fois (à la date où nous écrivons - 18 juin) et ses membres ne participent pas à l'élaboration du bulletin municipal, pourtant présenté par la majorité comme son principal outil de communication auprès des habitants.

À quoi servent les commissions municipales si elles ne sont pas consultées sur les sujets relevant directement de leur domaine ?

Au-delà de ces exemples, c'est une méthode de gouvernance qui interroge. Les habitants sont en droit d'attendre davantage de transparence, de dialogue et de concertation. Une commune se construit avec ses élus, ses commissions et ses habitants.

Randonnée

Et si une section randonnée voyait le jour ?



Donnez votre avis !

Vous aimez marcher, profiter de la nature, découvrir les chemins de notre commune voir un peu plus loin et partager un moment convivial ?

Face à plusieurs demandes d'habitants, l'idée de créer une section randonnée au sein du club de course à pied Les Toqués du Bitume est actuellement à l'étude.

L'objectif serait de proposer des sorties régulières, accessibles au plus grand nombre, dans une ambiance chaleureuse et sans esprit de compétition. Une belle occasion de prendre l'air, de bouger et de rencontrer d'autres passionnés de marche !

Êtes-vous intéressé(e) ?

Que vous souhaitiez participer aux randonnées, aider à leur organisation ou simplement proposer des itinéraires, nous aimerions connaître votre avis.

Selon le nombre de réponses, une réunion d'information pourra être organisée afin d'échanger sur ce projet.

Alors, prêts à enfiler vos chaussures de randonnée ?

Julien KERVICHE

Conseiller Délégué à la Communication

Faites-vous connaître à l'adresse suivante :

associationlestoquesdubitume@gmail.com

ou directement à l'accueil de la mairie.

Solidarité

Un registre pour mieux protéger chacun



Conformément à la loi du 30 juin 2004 relative à la solidarité pour l'autonomie des personnes âgées et des personnes handicapées, **la mairie met à jour le registre des personnes vulnérables de la commune.**

Il est destiné à recenser les personnes âgées (plus de 65 ans), handicapées et/ou isolées résidant à leur domicile qui se sont fait connaître.

Ce registre des personnes vulnérables s'adresse aux **personnes âgées de + 65 ans, aux personnes malades, aux personnes en situation de handicap, aux personnes isolées ou encore aux femmes enceintes...** Il permet aux personnes qui s'y sont inscrites volontairement, d'être contactées par les services publics en cas d'événement exceptionnel, type situation de grand froid, canicule ou autre.

Infos - Inscription :

Pour vous inscrire vous pouvez contacter Franck PATARIN en mairie : 02 40 06 74.05 affaires.generales@mairie-lachapelleheulin.fr

Marché hebdomadaire

Il prend ses quartiers d'été ! 🇦🇷 🍷

Le marché hebdomadaire du vendredi soir continue de séduire les Heulinois ! Nous avons eu le plaisir d'accueillir **Jean-Luc MARTIRES et ses délicieuses empanadas argentines**, qui rencontrent déjà un beau succès auprès des visiteurs. Une excellente nouvelle pour la vitalité de notre marché !



Avec l'arrivée de la période estivale, **quelques ajustements sont à prévoir :**

🍎 **Ali, notre primeur**, devrait être présent une grande partie de l'été pour vous proposer fruits et légumes de saison.

🧀 **Sébastien, le fromager**, ainsi que 🍷 **Thierry pour les huitres**, seront quant à eux moins présents en raison de leurs congés estivaux. Au moment de la rédaction de cet article, nous ne disposons pas encore de leur planning complet.

📍 Pour connaître les présences des commerçants semaine après semaine, nous vous invitons à consulter régulièrement :

- les **panneaux lumineux** de la commune
- les **réseaux sociaux** de la mairie

☀️ **Profitez de l'été pour venir flâner sur le marché**, rencontrer vos commerçants ambulants et fréquenter nos supers commerçants sédentaires aussi et ainsi faire le plein de produits de qualité dans une ambiance conviviale.

🌿 **Et dès la rentrée, le marché repartira de plus belle** avec, nous l'espérons, de belles nouveautés et toujours autant de bonne humeur ! 🍷

Forum des assos

merci à tous ! 🙌 🎉



Le Forum des Associations 2026 a une nouvelle fois démontré toute la richesse et le dynamisme de la vie associative heulinoise.

La municipalité remercie chaleureusement l'ensemble des associations présentes, qui ont répondu nombreuses à l'invitation et ont su **faire découvrir leurs activités aux visiteurs** venus en grand nombre tout au long de la matinée.

Un immense merci également aux bénévoles qui donnent de leur temps, de leur énergie et de leur passion pour faire vivre le sport, la culture, les loisirs et les animations sur notre commune. Sans eux, rien ne serait possible, et un grand merci aussi aux élus et aux services ayant donné de leur temps pour la mise en place et le rangement.

Merci à toutes et à tous pour cette belle réussite collective qui témoigne de la vitalité de La Chapelle-Heulin ! 🙌 😊

Karine MARTINEAU

Adjointe aux Sports, à la Vie Associative et Culturelle

AU FIL DES ÂGES

MULTI-ACCUEIL "LES RAINETTES"

En route !

Les aventures des « Rainettes » continuent !

Notre projet sur **la découverte des véhicules** bat son plein avec de nouvelles aventures pour les enfants.

Une sortie au marché de Clisson

Le vendredi, **c'est jour de marché à Clisson**, un petit groupe de 6 enfants accompagnés de la maman de Basile, et de professionnelles Anaëlle et Monia, ont vécu une nouvelle expérience motrice.

Ce vendredi 22 mai, après avoir expérimenté le minibus, les enfants ont pris **le train au Pallet** pour aller vers Clisson. Les yeux pétillants, le sourire aux lèvres, les enfants étaient ravis !

Et pour parfaire cette sortie, **une petite dégustation de crêpes** du marché les attendait.

Un Café des Rainettes chez les pompiers

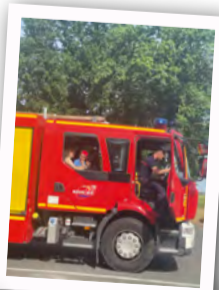
Les aventures ne s'arrêtent pas là !

Un Café des rainettes a été proposé aux enfants et à leurs parents.

Les pompiers du Pallet ont accueilli une trentaine d'enfants et une vingtaine d'adultes.

Des tours en camions, manipulation du tuyau d'incendie, démonstration d'exercice premiers secours et essayage des tenues de pompiers étaient au programme de cette matinée.

Un grand merci aux sapeurs-pompiers du Pallet pour cette immersion captivante !



MDE - CABANE DES ENFANTS

Petits moments du quotidien

Créations, sorties et découvertes

Comme tous les mois, **les enfants ont eu le plaisir de souffler leurs bougies à la cantine** lors d'un moment convivial partagé avec leurs camarades.

Ils ont également débuté leur **projet créatif** en réalisant de **jolis tableaux** destinés à **décorer la cantine** et à apporter une touche personnelle.

Le jardin des 3-5 ans de la cabane des enfants s'est paré de couleurs grâce aux **jardinières fleuries** réalisées par Fabienne et les enfants.

Les enfants ont profité d'une agréable promenade jusqu'à la structure de l'araignée, située à la Bernardière, où ils ont pu jouer et se dépenser.

Enfin **les enfants de 10-11 ans ont passé un après-midi à la MDJ**. Cette découverte a été très appréciée et ils en sont revenus ravis.



MAISON DES JEUNES

L'été à la MDJ

Des activités pour profiter des vacances entre amis

Tu ne sais pas quoi faire cet été ? Viens à la MDJ pour t'amuser seul ou avec tes potes.

Au programme, des sorties, des jeux sportifs, des jeux vidéo, des soirées à thème, des grands jeux et plein d'autres activités pour **kiffer tes vacances !**

Alors n'hésite plus et viens **découvrir notre planning d'activité** à la MDJ ou sur notre compte Instagram.

Suivez-nous :

@/mdj_la_chapelleheulin



ÉCOLE MATERNELLE "LES FRITILLAIRES"

Petits projets, grandes découvertes

Initiation au codage et à la programmation

En mai, tous les élèves de grande section ont participé à **des défis autour de la programmation de petits robots** : les Blue bot. Ce projet s'est articulé autour des contes traditionnels : les trois petits cochons, le petit chaperon rouge...

A chaque séance, le robot se déguisait en personnage de conte et les élèves devaient le programmer pour éviter les dangers. Par exemple, une fois habillé en petit cochon, le robot devait rejoindre les maisons de paille, puis de bois, et enfin de brique sans rencontrer le loup. Durant 5 semaines, les élèves ont ainsi pu **travailler le repérage spatial, expérimenter le codage** et la programmation des robots pour tenter de **relever de multiples défis**.

En juin, les élèves de moyennes sections ont à leur tour pu **découvrir les robots déguisés** cette fois en abeille afin de butiner des fleurs. Ces robots lumineux et sonores, ont été source d'une grande motivation pour tous et ont permis à chacun d'entrer avec plaisir dans ces apprentissages. ■

Main verte et partage à l'école : le potager des MS-GS est lancé !

Le **jardin de la classe des MS-GS** s'est transformé en un véritable **laboratoire à ciel ouvert** pour les élèves. Depuis plusieurs semaines, les enfants découvrent avec enthousiasme **les joies du jardinage**, de la graine jusqu'à la plantation.

Un projet de la classe à la terre

Tout a commencé à l'intérieur, où les élèves ont réalisé **leurs propres semis** de tomates cerises, poivrons et concombres. Quel émerveillement de voir les premières pousses sortir de terre ! Mais avant de pouvoir installer ces jeunes plants en extérieur, un gros travail de préparation était nécessaire.

L'aide précieuse de Guy, jardinier au grand cœur

Pour mener à bien cette mission, **la classe a eu la chance de recevoir l'aide de Guy**, habitant de la commune et **jardinier chevronné**. Avec beaucoup de patience et de bienveillance, il est venu prêter main-forte aux enfants pour nettoyer le jardin. Ensemble, ils ont désherbé et préparé le sol pour accueillir les futures récoltes.

Des plantations sous le signe de la transmission

Une fois la terre prête, **les écoliers ont procédé à la mise en terre de leurs semis**, ainsi que de plants de courgettes et de courges. Sous les conseils avisés de Guy, les petits doigts ont appris à **manipuler les racines avec délicatesse** et à bien tasser la terre.

Au menu en juin... Désormais, les élèves arrosent et surveillent quotidiennement les plantations. Pour le mois de juin, pas de gâteau, mais une dégustation de toasts avec les premiers radis de l'école, de la salade fraîche et d'autres délices salés !

Ce projet est une merveilleuse occasion pour nos jeunes citoyens d'apprendre la patience, le respect de l'environnement et, surtout, de partager un moment intergénérationnel privilégié.

Un grand merci à Guy pour son temps, son énergie et son précieux savoir-faire ! ■



ÉCOLE SAINT JOSEPH

Les P'tites news de St Jo !

Fête de projet



Le 19 mai, l'école a déroulé son tapis rouge pour **célébrer en beauté la clôture du projet cinéma**. Le temps d'une soirée, la cour et les classes se sont métamorphosées en un véritable festival, pour le plus grand plaisir des enfants et de leurs familles.

Pour lancer les festivités, **l'équipe pédagogique avait préparé une surprise de taille** : une ouverture de festival aussi

décalée qu'amusante, rythmée par les musiques de DJ Marc. Dans une ambiance digne des plus grands festivals, les maîtresses (de cérémonie) ont fait leur entrée sur un long tapis rouge, escortées par leurs gardes du corps et assaillies par les flashes d'une presse people particulièrement enthousiaste. Après une montée des marches mémorable, leur discours a été ponctué de faux problèmes techniques et perturbé par l'arrivée de petits intermittents du spectacle revendicatifs, venus réclamer des doublures pour les évaluations... et **du popcorn à toutes les récréations !** Une fois les rires passés, place au cinéma ! Sachet de popcorn à la main, les visiteurs ont pu parcourir l'école et **découvrir les films réalisés par les élèves** tout au long de l'année. Chaque projection témoignait du travail, de la créativité et de l'investissement des enfants et de leurs enseignantes.

Entre deux séances, de nombreuses animations attendaient les festivaliers : **initiation au doublage** de dessins animés, **découverte des secrets du bruitage**, **quiz** autour des musiques de films ou encore **visites des expositions** consacrées aux débuts du cinéma et aux différentes activités menées dans les classes durant l'année.

Une belle soirée placée sous le signe de la créativité, du partage et de la bonne humeur, qui a permis de mettre à l'honneur le formidable travail accompli par tous. **Bravo** aux élèves et à toute l'équipe pédagogique pour cette **réussite collective !** ■

Un nouvel éco-projet mis en route !

Nous avons imaginé un nouveau projet qui fait évoluer l'école. C'est un **projet de serviettes en tissu** qui remplace les serviettes en papier pour s'essuyer les mains dans les toilettes. Car le papier, ça gaspille les arbres et ça pollue la Terre. Par contre, **les serviettes en tissu sont plus économiques**. Nous avons acheté du tissu avec Anne, la directrice et des mamans ont cousu 12 grandes serviettes qui vont être installées sur 2 rouleaux. Il y aura une serviette pour le matin et une pour l'après-midi.

Merci aux mamans de nous avoir aidés dans notre projet.

Mélina, éco-déleguée CM1 et Elora, éco-déleguée CE2 ■



Animation nature



Judi 4 juin, on est allés au **parc des blanchettes**. On y a retrouvé Aline, animatrice à la Cicadelle. Elle nous a présenté les arbres et appris à **les reconnaître en observant leurs feuilles** : simples ou composées, lobées, dentées, ou encore les « veines » qui peuvent être nombreuses et visibles.

On a trouvé des feuilles de chênes, de peuplier tremble et frêne, d'érable champêtre et de saule. On a collé ces feuilles sur un carnet pour réaliser un herbier que l'on a rapporté à la maison. **C'était chouette.** ■

Un pompier en PS

Les élèves de petite section ont travaillé **autour du thème des pompiers** et ont eu la chance de recevoir un **vrai pompier dans leur classe**. Cela a été l'occasion d'apprendre plein de mots de vocabulaire et de les sensibiliser aux dangers domestiques. Ils ont été **très attentifs** et ont **beaucoup apprécié** ce moment ! ■



Vivre l'international



Trois étudiantes étrangères du lycée Charles Peguy sont venues dans notre école. **Elles nous ont présenté leur pays et elles nous ont appris à dire quelques mots en anglais**. Ruby qui est venue en CP nous a parlé du Canada et de certains animaux : « brown bear » veut dire ours brun, « wolf » veut dire loup, « moose » veut dire élan. Nous avons joué à « Simon says » qui s'appelle en français : Jacques a dit ! C'était génial ! ■

ÉCOLE ÉLÉMENTAIRE "LES FRITILLAIRES"

Une année pleine d'expériences

Les CM2 en Immersion au Collège Pierre Abélard



Le jeudi 4 juin, les élèves de CM2 de l'école des Fritillaires ont passé **une journée en immersion au collège public Pierre ABÉLARD** de Vallet, une étape importante dans leur préparation à l'entrée en sixième.

Dès leur arrivée, ils ont été chaleureusement accueillis par Monsieur Maupetit, le CPE du collège. Pour faciliter leur intégration, **des élèves de sixième les ont accompagnés tout au long de la journée**, jouant le rôle de guides et répondant à leurs nombreuses questions.

Au programme : découverte des locaux du collège, participation à plusieurs cours avec des enseignants du secondaire, et visite des différents ateliers ainsi que des associations sportives proposées au sein de l'établissement.

Ils ont également visité les locaux : CDI, cantine, laboratoires... **De quoi déta-**

matiser le passage au collège, souvent source d'appréhension pour les plus jeunes.

Les élèves ont également déjeuné au restaurant scolaire, une expérience nouvelle pour certains, et très attendue pour d'autres.

Cette journée d'immersion, organisée chaque année, s'inscrit dans **une démarche de liaison école-collège**. Elle vise à faciliter la transition entre le primaire et le secondaire, en rendant ce changement plus concret et rassurant pour les élèves. Une belle initiative, saluée par les élèves et les enseignants, qui contribue à préparer sereinement le passage vers une nouvelle étape scolaire. ■

Les Fritillaires à bicyclette !

Pour la quatrième année consécutive, **les élèves de CE2 au CM2 ont participé à des ateliers vélo**. Parce que nos élèves utilisent ce moyen de transport très régulièrement, il nous a semblé indispensable de leur proposer des activités variées pour s'assurer de leur **bonne maîtrise de l'engin** et pour faire d'eux **des cyclistes responsables**.

Cette fin d'année, et uniquement pour les classes ayant des CM2, nous avons pris la route pour nous confronter à la circulation dans le bourg de la commune. Plusieurs séances en petits groupes ont amené les jeunes cyclistes à savoir s'engager dans la circulation, à bien respecter les stops, les priorités, à prendre correctement les ronds-points.

Le jeudi 2 juillet, une sortie de fin d'année a permis de remobiliser tous les apprentissages mais également de **découvrir une bonne partie du territoire communal**. ■

Les sciences à l'honneur !

L'école a repris cette année le chemin des semaines à thème et **les sciences furent à l'honneur**. Tous les élèves de l'école ont été mélangés pour former des groupes d'une douzaine d'enfants, du CP au CM2.

Même si l'objectif premier était de **découvrir, d'expérimenter, de manipuler...**, cet épisode a permis à tous de **développer le vivre ensemble**. Travailler à plusieurs, avec des plus petits ou des plus grands, demande de l'écoute, de l'adaptation, de l'entraide.

La nature, l'électricité, les illusions d'optique, la photographie, la robotique, la propulsion de fusées ... ont guidé cette semaine pleine de souvenirs partagés. ■



Dernières sorties de l'année

Cette année 2025-2026 fut encore riche en sorties. Elle s'est terminée par **une escapade à la Maison du Lac de Grand-Lieu** pour les 3 classes du cycle 2 et celle de CE2-CM1. Au programme : **découverte de la faune et de la flore**.

Pour les 2 classes de CM1-CM2, c'est une approche historique qui les a guidés vers **le Château de Nantes et ses alentours**. L'esclavage et les deux grandes guerres auront rythmé la visite du château tandis que la ligne verte aura permis d'avoir **un autre regard** sur notre belle préfecture. ■

Chouettes effraies et faucons

🦉 Préserver et mieux connaître la biodiversité de notre marais

Dans le cadre d'un projet mené avec le CPIE Loire-Anjou, la commission Marais et Patrimoine a participé au **suivi de plusieurs espèces emblématiques** présentes autour du Four à Chaux du Montru.

Cette année, **une nichée précoce de chouettes effraies** composée de deux jeunes a été observée sans possibilité de pouvoir les baguer toutefois.

Par ailleurs, **le recensement des faucons crécerelles** a confirmé la présence de quatre nichées, avec plusieurs jeunes observés dans leur milieu naturel.

Ces observations témoignent de la **richesse écologique de notre marais** et de l'intérêt de **préserver ces espaces** favorables à la faune sauvage.

Pour les années à venir, la commission Marais et Patrimoine souhaite **développer des actions de sensibilisation** en associant davantage les enfants de la commune à la découverte et à la protection de cette biodiversité.

Préserver les espèces du marais, c'est aussi **transmettre un patrimoine naturel précieux aux générations futures.** 🌿

Jean-Michel SEYEUX
Conseiller délégué aux Marais et au Patrimoine ■



Gestion de l'eau

L'eau, une ressource précieuse à préserver



L'eau est un élément indispensable à notre vie quotidienne. Pourtant, il est parfois difficile de comprendre pourquoi des restrictions d'usage peuvent être mises en place alors que nous venons de traverser un hiver pluvieux et humide. Lorsque l'on nous explique que les nappes phréatiques ne sont pas suffisamment rechargées, cela peut sembler surprenant.

Pourtant, **le changement climatique modifie profondément les mécanismes naturels.** Habituellement, les nappes phréatiques se rechargent principalement **entre octobre et avril.** Durant cette période, **les végétaux entrent en dormance** : leur activité ralentit et ils prélèvent beaucoup moins d'eau dans le sol. Les pluies hivernales peuvent alors s'infiltrer et alimenter les réserves souterraines. **Mais avec des températures plus douces, cette période de repos est parfois écourtée.** Les plantes continuent alors à puiser de l'eau plus longtemps, limitant ainsi la recharge des nappes phréatiques.

La nature des sols joue également un rôle essentiel. **Plus un sol est perméable, plus l'eau peut s'infiltrer faci-**

lement. À l'inverse, les sols argileux absorbent beaucoup moins l'eau que les sols sableux. C'est pourquoi les nappes ne se remplissent pas de la même manière selon les régions.

Par ailleurs, **l'urbanisation a largement favorisé les surfaces imperméables** : routes, parkings, cours goudronnées ou bétonnées. L'eau de pluie ruisselle alors davantage au lieu de s'infiltrer dans le sol. Les réseaux d'évacuation sont davantage sollicités et les risques d'inondation augmentent.

Favoriser la perméabilité des sols est donc un enjeu à la fois écologique et économique. Cela passe notamment par l'utilisation de revêtements drainants, la création d'espaces végétalisés ou encore la désimperméabilisation de certains espaces. Là où l'on bitumait autrefois les cours d'école, on cherche aujourd'hui à redonner une place à la nature et à l'infiltration de l'eau.

À notre échelle, nous pouvons tous agir. Privilégier les douches aux bains, récupérer l'eau de pluie, éviter de laver sa voiture au jet ou encore surveiller les fuites sont autant de gestes simples qui permettent de préserver cette ressource précieuse.

Enfin, **lorsque la Préfecture met en place des mesures de restriction, il est important de les respecter.** Les informations seront relayées sur l'ensemble des supports de communication de la commune.

L'eau est une richesse que nous avons parfois tendance à considérer comme acquise. Pourtant, sa préservation est l'affaire de tous. Agissons dès aujourd'hui pour éviter que les périodes de tension sur la ressource ne deviennent la norme demain.

Cécilia KERMARREC
Adjointe au Développement Durable ■

Mikaël WEILL

🎵 La Chapelle-Heulin a son ténor !

On dit souvent que Clisson a sa Toscane. Et bien à La Chapelle-Heulin, nous avons notre ténor !



Installé dans la commune avec sa famille depuis plusieurs années, **Mikaël WEILL** mène une carrière peu commune. Derrière cet habitant discret se cache **une voix qui résonne régulièrement** sur les plus grandes scènes lyriques françaises et même européennes.

Originaire de Strasbourg, Mikaël découvre le chant dès son plus jeune âge. Un peu par hasard au départ. Des amis de ses parents recherchent alors des enfants pour intégrer une chorale. **Très vite, sa voix se fait remarquer...** Alors que les enfants de son âge chantent encore dans les aigus, sa voix grave le conduit directement vers le chœur des adultes de la grande synagogue de Strasbourg.

Pour autant, le jeune Mikaël ne rêve pas encore d'opéra. **Son ambition est toute autre : devenir une rockstar !** Ce sont finalement les cours de chant qui lui ouvrent les portes **du répertoire lyrique** et lui font découvrir un univers qu'il ne connaissait pas.

Comme beaucoup de jeunes artistes, il choisit d'abord une voie plus rassurante pour ses parents et prépare un BTS. Mais la passion est plus forte. **Le jour d'un examen, il décide finalement de se rendre à un cours de chant !** Un choix décisif qui changera sa vie.

Après ses études, les expériences s'enchaînent. Il chante en France mais aussi en Allemagne, en Suisse ou en Belgique, participe à des festivals de musique sacrée et intègre plusieurs ensembles vocaux. Très attaché à l'interprétation et au contact avec le public, **il développe rapidement un goût prononcé pour la scène.**

Son parcours le conduit ensuite à Nantes où il rejoint le chœur d'Angers Nantes Opéra comme ténor. Pendant de nombreuses années, il participe à de grandes productions tout en construisant son expérience artistique.

Depuis trois ans, Mikaël a choisi le statut d'intermittent du spectacle. **Une liberté** qui lui permet aujourd'hui de **sélectionner ses projets** et de **découvrir de nouveaux horizons.** Il se produit ainsi à l'Opéra de Lyon, au Capitole de Toulouse, au Grand Théâtre de Genève ou encore au prestigieux Festival d'Aix-en-Provence.

Parmi les œuvres qui ont marqué son parcours figurent La Traviata, Carmen, Rigoletto, Le Vaisseau Fantôme de Wagner ou encore plus récemment Otello de Verdi à Toulouse et Turandot de Puccini à Avignon. À la rentrée prochaine, il participera également à une nouvelle production d'envergure au Capitole de Toulouse.

Mais derrière les représentations se cache **un immense travail.** Entretien quotidien de la voix, répétitions musicales, apprentissage des rôles, travail théâtral, mises en scène, déplacements... Une production d'opéra se prépare souvent pendant plusieurs semaines avant une série de représentations pouvant l'éloigner de chez lui pendant un mois.

Heureusement, chez les Weill, la musique est une histoire de famille. **Son épouse Sophie est elle-même soprano** et dirige notamment la chorale heulinoise **Chant'Heulin.** Leurs deux enfants ont également trouvé leur propre voie artistique : **Clara pratique la flûte traversière** tandis que **Noah s'intéresse davantage aux musiques actuelles,** où quand le RAP et les Pavarotti ou Roberto Alagna se côtoient sous le même toit ! Très attachés à la transmission, Mikaël et Sophie mettent aussi leur expérience au service des chorales locales. Ils proposent régulièrement des ateliers de technique vocale et accompagnent les choristes dans leur progression.

À ce titre, ils lancent un appel : **Chant'Heulin recherche de nouvelles voix, notamment masculines mais aussi féminines.** Dans une ambiance conviviale et bienveillante, chacun peut y trouver sa place, débutant comme chanteur confirmé.

Car au-delà des scènes prestigieuses et des grands opéras, Mikaël reste animé par la même passion qu'à ses débuts : **le plaisir de chanter, de partager et de faire vivre la musique avec les autres.**

Alors finalement, sans dénigrer Clisson la belle italienne, on préfère quand même avoir **Mikaël, notre ténor heulinois !**



Julien KERVICHE
Conseiller Délégué à la communication ■

Partager l'espace public

Des gestes pour bien vivre ensemble

Avec l'arrivée des beaux jours, les rues, les chemins et les espaces verts de La Chapelle-Heulin retrouvent toute leur animation 🌿. Promeneurs, cyclistes, enfants, riverains... chacun profite de ces lieux de vie. Pour que cela reste agréable pour tous, quelques gestes simples font toute la différence :

👉 Respecter les espaces communs

Que ce soit dans les parcs, sur les chemins ou aux abords des équipements publics, chacun est invité à préserver la propreté des lieux 🗑️. Un papier ramassé, un déchet trié, c'est un cadre de vie plus agréable pour tous !

👉 Adopter les bons réflexes avec son animal

Les chiens font partie de notre quotidien, mais leurs propriétaires ont un rôle essentiel : tenir son animal en laisse lorsque nécessaire et ramasser les déjections contribue au respect de tous.

👉 Faire attention aux nuisances sonores

Les soirées d'été sont propices aux moments conviviaux, mais pensons à nos voisins. Musique, bricolage ou tonte : quelques attentions permettent de préserver la tranquillité de chacun 🌙

👉 Partager la route et les chemins

Piétons, cyclistes et automobilistes doivent cohabiter sereinement. Ralentir, anticiper, saluer : ces petits gestes renforcent la sécurité et la convivialité

Au quotidien, c'est par ces attitudes simples que nous préservons ensemble une commune agréable, respectueuse et chaleureuse 😊

Julien KERVICHE
Conseiller Délégué à la communication ■

Convention citoyenne sur les temps de l'enfant



Une réflexion nationale pour le bien-être des jeunes avec une élue de La Chapelle-Heulin !

Organisée par le Conseil économique, social et environnemental (CESE) à la demande du Président de la République, la Convention citoyenne sur les temps de l'enfant a réuni 130 citoyens tirés au sort, représentatifs de la diversité de la société française. Pendant six mois, de juin à novembre 2025, ils ont travaillé autour d'une question centrale :

« **Comment mieux structurer les différents temps de la vie quotidienne des enfants afin qu'ils soient plus favorables à leurs apprentissages, à leur développement et à leur santé ?** ».

Nous avons par ailleurs la chance de compter parmi les participants madame **Sandrine MACÉ**, tirée au sort pour représenter les citoyens au sein de cette convention nationale. **Son engagement et son expérience de professeurs des écoles permettent de faire entendre la voix de notre territoire** dans cette réflexion importante pour l'avenir et le bien-être des enfants.

Au fil de 7 sessions de travail, les participants ont auditionné plus de 80 experts, acteurs de terrain et spécialistes de l'enfance. Leurs réflexions se sont également appuyées sur des ateliers organisés dans toute la France ainsi que sur un panel de 20 enfants afin d'intégrer directement leur vécu et leurs attentes.

Les conclusions de cette convention mettent en avant un constat fort : **les rythmes de vie des enfants sont aujourd'hui trop fragmentés** entre temps scolaire, périscolaire, extrascolaire et familial, souvent construits autour des contraintes des adultes plutôt que des besoins réels des enfants.

Parmi les principales propositions formulées figurent :

- l'allègement des journées scolaires,
- le passage à une **semaine de cours sur cinq jours**,
- le développement des **devoirs réalisés à l'école**,
- une meilleure prise en compte de la **santé physique et mentale**,
- la **réduction des temps de transport**,
- ou encore un **meilleur encadrement des usages numériques** chez les jeunes.

La Convention insiste également sur la nécessité de **renforcer l'inclusion**, de **réduire les inégalités** sociales et territoriales et de **soutenir davantage les familles** dans leur rôle éducatif.

Sandrine MACÉ et Julien KERVICHE ■

Lecture aux Jardins des Essentiels
Le mardi 18 août 2026 de 10 heures à 12 heures,
venez en famille profiter du Jardin des Essentiels, 7 rue du Parc à la Chapelle Heulin

- Les enfants pourront se promener dans les allées du jardin,
- découvrir le potager et ses légumes,
- écouter des histoires sur les petits animaux du jardin,
- profiter d'ateliers jeux...

La matinée sera animée par les jardiniers et les bénévoles de la bibliothèque.

Venez nombreux partager un moment nature et convivial !

Festi'Sèvre

Rendez-vous à la 5^{ème} édition

5^{ème} édition de Festi'Sèvre, le **28 août 2026** : l'esprit festif & guinguette s'invite à Port Domino au Pallet !

Organisé par la Communauté de communes Sèvre & Loire en partenariat avec la Toue Scène, la mairie du Pallet, les Popotes du vignoble, Le fournil d'Alex, la Ludothèque du Pallet, et les bénévoles riverains de Port Domino et des villages voisins, **Festi'Sèvre est le rendez-vous festif incontournable des bords de Sèvre !**

Ici c'est l'ambiance et le cadre qui attire !

Venez profiter entre amis et en famille du **doux parfum de fin d'été** en bord de Sèvre, avec un **concert sur l'eau à bord** de la Toue Scène (bateau traditionnel).

Dès 17h vous pourrez jouer avec les **jeux géants en bois**, les **jeux de cartes** et les **jeux de plateau** proposés par la Ludothèque du Pallet. Vous pourrez également participer aux **animations ludiques** d'Interfel pour valoriser les fruits et légumes.

A 19h c'est parti pour les concerts !

Au programme : L'Art'Prise (Variété-Pop-Folk) et No More Winters (Blues-Rock-Folk)
Sur place, **restauration** moules-frites et rougaille-saucisse (réservation conseillée au 09 54 54 92 34), desserts et boissons à partager avec les Popotes du vignoble et Le fournil d'Alex.

Ne ratez pas l'occasion de partager un bon moment convivial lors de cette soirée spéciale à Port Domino ! ■

Informations :

<https://www.cc-sevreloire.fr/sortir-bouger/festi-sevre-fete-bucolique-loire-soiree-ete-pallet/>

BCH Billard

Un succès pour le 38^{ème} challenge des jeunes



Le 38^{ème} Challenge des Jeunes s'est déroulé dans notre ville, à La Chapelle-Heulin, les 23 et 24 Mai, au complexe sportif A. BABONNEAU.

Ce challenge a rencontré un succès indéniable.

48 jeunes compétiteurs, venus de toutes les régions des Pays de Loire se sont rencontrés. Ils s'affrontaient en devant réaliser 16 figures imposées.

Le vainqueur de ce tournoi est **Antoine QUESTERBERT** du Club de La Baule.

Mais nos Heulinois peuvent être fiers de leur performance. Ainsi Maxence GUETTE se place à la 10^{ème} place, Ethan BERLOT est 21^{ème} et Raphaël BEZAGU est 23^{ème}.

Léa NERRIERE est 7^{ème} du classement féminin. Milo JOURDON est 6^{ème} chez les U13, Timothée CHIAMA ainsi que Antonin VEILLARD sont respectivement 9^{ème} et 10^{ème} chez les U13. Ernest LOUER est 8^{ème} et Keylian LOIRET est 16^{ème} chez les U15.

Comme vous pouvez le constater, **nos 9 représentants se sont très bien classés**. Le club de La Chapelle-Heulin termine 4^{ème} par équipe.

Au niveau organisationnel, **ce week-end a réuni plus de 200 personnes sur 2 jours**. Près de 370 repas ont été servis. La logistique était assurée par l'ensemble de nos adhérents. **Nous tenons à les remercier** pour leur investissement et leur disponibilité.

Nous tenons, également, à remercier la Municipalité qui a mis à notre disposition la salle annexe du gymnase, ainsi que l'apport des services techniques pour nous aider dans la réussite de cette manifestation.

Tous les retours que nous avons eus, sont enthousiastes et très positifs. ■

Le Jardin d'ESIA...

...vous donne de ses nouvelles !

Il fêtera ses 5 ans le 5 septembre prochain ! Venez nombreux fêter ce joyeux anniversaire !

En attendant, **il reste 15 paniers solidaires à tarif soutien** de disponibles pour les personnes ayant un quotient familial inférieur à 999 €.

Alors n'hésitez pas à vous rapprocher de nous pour les commander. ■

Contact - Informations :

Emilie COLAS
Directrice - Accompagnatrice socioprofessionnelle
Le Jardin d'ESIA - Atelier et Chantier d'Insertion
06 24 45 66 90 - contact@lejardindesia.fr

DISPONIBLE
Du bio pour tous!
20 abonnements paniers de légumes bio solidaires
Au tarif soutien
24€/mois Abo petit panier
40€/mois Abo grand panier

- 4 paniers de légumes bio/mois
- 6 points de dépôt sur le vignoble
- des idées recette
- des ateliers cuisines
- des événements solidaires

LOCAL
Le Jardin d'ESIA
Emploi Solidaire Inclusif Agricole
Action d'aide alimentaire sous condition de ressources
Nous contacter 06 40 44 04 03

Fête Des 5 ans Jardin d'ESIA

5 SEPTEMBRE

- 12H APERO
- JAZZ MANOUCHE
- REPAS DU JARDIN
- 14H ATELIERS NATURE
- VISITE MUSICALE
- CONFERENCE
- MARCHE ESS
- VENTE LEGUMES
- 18H : RODA BRESILLENNE

Plus d'infos: www.lejardindesia.fr

Pharmacie

Fermeture pour les congés d'été



La pharmacie heulinoise vous informe qu'elle sera **fermée du 3 août au 15 août prochain** et rouvrira le lundi 17 août à 9h. ■

Service National

Un engagement volontaire pour les 18-25 ans



Le ministère des Armées lance le **nouveau Service National (SN)**, un engagement militaire volontaire destiné aux **jeunes Français âgés de 18 à 25 ans**.



Pendant **10 mois**, les volontaires pourront **intégrer les armées** afin de participer à des missions concrètes **au service de la Nation**.

Accessible avec ou sans diplôme, ce dispositif propose **une formation militaire initiale** puis **une immersion** au sein des unités de l'armée de Terre, de la Marine nationale ou de l'Armée de l'Air et de l'Espace. Hébergement, alimentation et équipement sont pris en charge, avec une rémunération mensuelle d'environ 800 € brut.

Les **premières incorporations** débuteront à partir de **septembre 2026**.

Les candidatures sont d'ores et déjà ouvertes auprès des CIRFA et sur les plateformes de recrutement des armées.

Wilfried BULTEAU
Adjoint à la Voirie

La rentrée du Vignoble à Vélo...

sera heulinoise !



Faites le plein de bonne humeur et d'énergie pour une rentrée au top !

Du vélo et des animations gratuites pour petits et grands. Amateurs de bons souvenirs en famille ou entre amis, venez prolonger l'esprit des vacances avec **un parcours vélo à faire en toute décontraction**.

Vous partirez du port du Montrou à La Chapelle-Heulin, entre 9h et 11h, à la **rencontre des beaux paysages du Vignoble Nantais**, avec des haltes gourmandes et animées pour découvrir le Musée du Vignoble Nantais et les caves du Bois Joly et de l'Aurière.

A partir de 12h, cyclistes ou simples spectateurs sont invités à venir déjeuner sur les stands de restauration des associations locales.

Toute l'après-midi **des animations musicales, créatives et sportives** seront proposées pour tous les publics : atelier cirque, atelier modelage, coin lecture, sculpteur de ballons, caravane cinéma...

Une animation-spectacle Pédales & Manivelles pour donner vie à des inventions bricolatoires et un spectacle familial burlesque pour **enflammer l'après-midi** !

Rendez-vous le **dimanche 6 septembre** à partir de 9h au port du Montrou à La Chapelle-Heulin.

Infos et inscription :
www.cc-sevreloire.fr

SMAP

La rentrée se prépare...

Pour sa 3^{ème} saison l'association SMAP - Sculpture Modelage Arts Plastiques - propose un 3^{ème} créneau les mardis en fin d'après-midi (et toujours 2 créneaux les lundis en après-midi et en soirée).

Association SMAP
Sculpture Modelage
Arts Plastiques

Les LUNDIS
→ 15h30 / 18h30
→ 19h00 / 22h00

Les MARDIS (nouveau)
→ 17h00 / 20h00

Salle Georgette Drouet
(à côté de la Bibliothèque)

Atelier encadré par Bilal Hassan,
artiste professionnel.

300€ l'année (30 séances)
et 15€ d'adhésion (20€ famille)

SMAP - 3^{ème} saison

Exposition à la mairie



Au moment de clôturer cette belle exposition de la SMAP, **nous pouvons adresser nos plus sincères félicitations à l'ensemble des exposants** qui nous ont permis de découvrir la richesse de leur talent, leur créativité et le fruit de nombreuses heures de travail.

La sculpture est un art exigeant. Elle demande de la patience, de la maîtrise technique, mais aussi une grande sensibilité. À travers les œuvres présentées ici, **chacun a pu mesurer le chemin parcouru par les élèves** et la qualité de l'enseignement qui leur est dispensé.

Nous saluons tout particulièrement les fondatrices de la SMAP, dont l'engagement, la passion et la persévérance ont permis à cette association de devenir au fil des années un lieu reconnu d'apprentissage, de création et de partage. Grâce à elles, **la sculpture a trouvé à La Chapelle-Heulin un espace d'expression vivant et ouvert à tous**.

Nos remerciements vont également à Bilal HASSAN, artiste sculpteur de grand talent. Formé aux Beaux-Arts de Damas, il a réalisé des œuvres monumentales qui font aujourd'hui partie du patrimoine culturel de notre région. Nous pouvons citer notamment sa participation à la réalisation de la statue de Sainte Clervie à la Vallée des Saints, ou encore la remarquable statue d'Héloïse et Abélard au Pallet. Mais au-delà de l'artiste reconnu, **nous remercions surtout le professeur passionné qui transmet avec générosité son savoir-faire, son exigence et son amour de la création à ses élèves**.

La municipalité est heureuse d'accompagner les initiatives qui favorisent l'accès à la culture et qui **contribuent au rayonnement artistique** de notre commune. La SMAP participe pleinement à cette dynamique en faisant vivre un savoir-faire ancestral tout en encourageant l'expression contemporaine.

Merci à toutes celles et tous ceux qui ont contribué à la réussite de cette exposition : les bénévoles, les adhérents, les artistes, les visiteurs et les partenaires.

Pour le conseil : Bernard LAMBERT

Les services techniques à pied d'œuvre

Les équipes des services techniques poursuivent leurs interventions sur l'ensemble de la commune.

En voirie, plusieurs opérations de curage de fossés sont en cours afin de garantir le bon écoulement des eaux et l'entretien du réseau.

Dans les espaces verts, les travaux préparatoires des futurs îlots de fraîcheur ont débuté à l'école maternelle. Les fosses de plantation sont en cours de réalisation pour accueillir de nouveaux arbres dès l'automne.



Côté bâtiments, les chantiers avancent également :

- Installation des panneaux photovoltaïques sur la salle Alexis Maneyrol et l'école maternelle ;
- Amélioration du confort à la Cabane des Enfants avec la réfection du sol de la salle des grands, la pose de rideaux et de films solaires sur les fenêtres ;
- Application de la seconde couche de peinture dans la grande salle du gymnase.

En parallèle, de nombreuses interventions du quotidien sont assurées : remplacement de luminaires, maintenance des serrures à badges, réparations diverses, suivi des contrôles techniques ou encore renouvellement du sable des aires de jeux.

Autant d'actions, visibles ou discrètes, qui contribuent chaque jour à l'entretien et à l'amélioration de notre cadre de vie.

Céline BERTRAND-FUZET
Directrice des Services Techniques

Cie ORCHESIS

Une nouvelle association théâtrale



Envie de monter sur scène ?

À la rentrée, **une nouvelle troupe de théâtre amateur** pour adultes se lance sur le territoire.

Débutants ou expérimentés, tous ceux qui souhaitent explorer le jeu théâtral et la création collective sont les bienvenus.

La troupe aura pour ambition de mettre en scène des textes du répertoire classique ou contemporain. Le travail de l'acteur y sera abordé à travers le corps, la voix, l'interprétation et la présence scénique.

L'objectif : partager une aventure artistique et humaine et construire ensemble un spectacle présenté au public en fin de saison.

La troupe sera dirigée par Marjolaine, comédienne et enseignante de théâtre, intervenant notamment au sein de l'école de formation à l'art dramatique L'Être Acteur.

Les répétitions auront lieu le jeudi de 19h30 à 21h30.

Les préinscriptions sont ouvertes dès maintenant.

Contact - Informations :
CIE Orchésis
cieorchesis@gmail.com - 07 87 47 71 60