

Elections municipales : Découvrez la nouvelle équipe

2



3

Découvrez les résultats
du concours des vins 2026



4

Les petits découvrent
les services techniques



6

Un débat citoyen sur
l'agriculture de demain



7

Inscrivez-vous pour le
dispositif argent de poche

ÉDITO



Au moment où un mandat s'achève et où un nouveau s'ouvre, **notre collectivité vit une période à la fois particulière et structurante**. Particulière, parce qu'une transition municipale est toujours un temps fort de la vie démocratique locale. Structurante, parce qu'elle engage déjà les six années à venir et **donne une nouvelle impulsion à l'action publique**.

Dans ce contexte, **les services municipaux ont un rôle essentiel à tenir**. Pendant toute la période électorale, les agents sont tenus à **un devoir de réserve et de neutralité**. Cette exigence est non seulement une obligation, mais aussi une garantie de sérieux et de confiance pour tous. Dans le même temps, ils doivent continuer à **assurer, avec rigueur, la continuité du service public**. Je tiens à remercier sincèrement l'ensemble des agents pour leur professionnalisme, leur sens du service et leur implication quotidienne au bénéfice des Heulinoises et des Heulinois.

La préparation des élections municipales constitue, à chaque fois, une étape majeure. Derrière ce rendez-vous démocratique, il y a beaucoup de travail, d'anticipation et d'organisation. Rien ne se fait seul : c'est **un véritable travail d'équipe**, qui mobilise de nombreux agents, des élus, des bénévoles et plusieurs partenaires. À toutes celles et ceux qui ont contribué à la bonne tenue de cet événement, j'adresse **mes remerciements les plus sincères**.

Je souhaite également féliciter les élus nouvellement installés, ainsi que ceux qui poursuivent leur engagement au service de la commune. Je leur adresse tous mes vœux de réussite dans l'exercice de leurs responsabilités. Leur installation marque le début d'un nouveau cycle, porteur d'attentes, de projets et d'ambitions pour notre territoire.

Désormais, il est temps de se remettre pleinement à l'ouvrage. Car, comme on le dit souvent, il n'y a pas de repos pour les braves. Le nouveau mandat commence, avec ses priorités à définir, ses dossiers à lancer, ses arbitrages à poser. Mais il faut aussi veiller à clôturer avec sérieux les sujets encore en cours, afin d'**assurer une transition claire, efficace et sécurisée**.

Dans cette étape, le rôle des agents est déterminant. Notre mission est d'accompagner les élus, de leur donner toutes les clés de compréhension, tous les éléments d'aide à la décision et tous les moyens nécessaires pour exercer pleinement leurs missions. **Les cent premiers jours d'un mandat sont toujours décisifs : ils donnent le ton, fixent une méthode et dessinent les équilibres** qui structureront les six années à venir.

Deux défis majeurs se présentent d'ores et déjà à notre collectivité. Le premier est celui des finances. Dans un contexte exigeant, il nous faut **assurer un suivi rigoureux du budget, tout en conservant la souplesse indispensable à une gestion réactive et adaptée** aux réalités du terrain. Il s'agit de sécuriser durablement les dépenses et les recettes de la commune, afin d'**accompagner la mise en œuvre des projets portés par les élus**, tout en donnant aux responsables de service davantage de latitude et de responsabilité dans le pilotage de leurs équipes et de leurs moyens.

Le second défi est celui de l'attractivité de la fonction publique territoriale. Nous devons faire évoluer notre manière d'aborder le recrutement, l'intégration et la gestion de nos agents. **Moderniser notre organisation est devenu indispensable**, tout comme consolider la stabilité de notre structure. Cette stabilité met du temps à se reconstruire, mais nous avançons dans la bonne direction, avec constance et conviction.

Je suis profondément convaincue que nous devons aussi travailler notre image et notre attractivité à travers une véritable démarche de marketing territorial. C'est précisément le sens de notre nouvelle série « **Les visages du territoire** » : mettre en lumière les femmes et les hommes qui font vivre le service public local, valoriser leurs missions, faire connaître la richesse et l'utilité de leur travail, et montrer ce qui fait la force de notre collectivité.

À l'heure de ce nouveau départ, je forme le vœu que nous sachions collectivement conjuguer continuité, engagement et ambition. Les transitions sont toujours des moments exigeants, mais elles sont aussi de belles occasions de se projeter, d'innover et de renforcer ce qui nous unit : le service de l'intérêt général.

Adeline POILVEZ

Directrice Générale des Services

ÉTAT-CIVIL

Ils ont vu le jour...

JUBINEAU LE CORRE Valérian 11 mars
GRIP Léon 17 mars

Ils nous ont quittés...

BODINEAU André 82 ans

27 rue Aristide Briand
44330 La Chapelle-Heulin
02 40 06 74 05
accueil@mairie-lachapelleheulin.fr
www.mairie-lachapelleheulin.fr

lachapelleheulin

la-chapelle-heulin

HORAIRES ANNUELS

- **lundi** : 8h30 - 12h / 17h - 19h
- **mardi** : fermée le matin / 14h - 17h
- **mercredi** : 8h30 - 12h / 14h - 16h
- **jeudi - vendredi** : 8h30 - 12h / 14h - 17h
- **samedi** : 10h - 12h (permanence des élus)

La nouvelle équipe municipale

Heulinoises et Heulinois,

Je tiens par ces quelques mots, remercier chacune et chacun d'entre vous pour la confiance que vous venez de nous accorder. Votre mobilisation, votre engagement et votre participation témoignent de votre attachement à notre commune et à la vie démocratique.

Je souhaite également associer tous mes colistiers qui m'ont soutenu et aidé pour gagner ces élections, et rien n'aurait été possible sans vous.

Les défis et les attentes sont forts, et nous y répondrons avec sérieux et détermination. Ensemble nous continuerons à faire de notre commune un lieu de vie dynamique où il fait bon vivre, et que toutes les Heulinoises et tous les Heulinois se sentent bien sur notre belle commune.

Mais je veux m'adresser aussi à celles et ceux qui n'ont pas voté pour nous. Mon engagement sera de rassembler et de travailler avec les quatre élus de l'autre liste dans l'intérêt général, avec respect et transparence.

Je mesure pleinement la responsabilité qui m'est confiée et je l'assumerai avec beaucoup d'honneur et d'humilité. **Merci encore et au plaisir de se retrouver bientôt.**

Jean TEURNIER
Le Maire ■



Jean TEURNIER*
Maire



Bernard LAMBERT
1^{er} adjoint



Karine MARTINEAU
2^e Adjointe



Pierrick BABONNEAU
3^e Adjoint



Morgane BONNET
4^e Adjointe



Wilfried BULTEAU
5^e Adjoint



Cécilia KERMARREC
6^e Adjointe



Julien KERVICHE
Conseiller délégué



Magali LAURENT
Conseillère déléguée



Philippe MALTETE
Conseiller délégué



Jean-Michel SEYEUX
Conseiller délégué



Ophélie BLAIS
Conseillère



Evan LAMBERT
Conseiller



Christelle GABILLEAU*
Conseillère



Stéphane LINO
Conseiller



Eloïse LEDENVIC
Conseillère



Sylvain MASSE
Conseiller



Sandrine MACE
Conseillère



Anne PADIOLEAU
Conseillère



Cécile GOUIN*
Conseillère (minorité)



Davy CHATILLON
Conseiller (minorité)



Stéphanie KERBIRIOU
Conseillère (minorité)



Joël GROLEAU
Conseiller (minorité)

* Conseiller communautaire

Cécile, Stéphanie, Davy et Joël ■

3 AVRIL

Tournoi de volley-ball
Organisé par le CHVB, gymnase Adrien Babonneau

10 AVRIL

Boom party
18 à 20h, organisée par l'APEL, Salle Alexis Maneyrol

10 & 30 AVRIL

Immersion en cantine pour les parents
12h15 à 13h15

11 AVRIL

Chasse aux oeufs
10h - 10h45 - 11h

14 AU 17 AVRIL

Stage de Théâtre
Organisé par CIE Orchésis, petite salle Santo Amaro

17 AVRIL 2026

Boom Party
17h30 à 22h30, Organisé par le CME

18 AVRIL

Troc plantes
9h à 12h, Organisé par le jardin des essentiels

25 ET 26 AVRIL

Stage modelage PORTRAIT
Organisé par la SMAP

04 & 12 MAI

Immersion en cantine pour les parents
12h15 à 13h15

Bulletin d'informations n°329 | Avril 2026
Création graphique : BCN Bureau2créa - Legé
Responsable de publication : M. Jean TEURNIER
Imprimerie : Imprimerie du Bocage - Aizenay
Tirage : 1600 exemplaires
Imprimés sur papier PEFC / imprim' vert
Dépôt légal à parution

IMPRIM'VERT* Imprimé sur papier de fabrication française
issus de forêts gérées durablement avec des encres végétales.
Tous les papiers se trient et se recyclent, ce document aussi !

Nouveaux arrivants

Vous venez d'arriver dans notre belle commune ? 🤗



Vous vous posez forcément des questions 🤔 sur le fonctionnement des services mis à votre disposition par la commune ou la communauté de communes.

Vous pouvez d'une part, **naviguer sur les sites internet de la commune et de la CCSL** et d'autre part, venir en mairie, récupérer le **livret d'accueil du nouvel arrivant**.

Ce dossier vous donnera **toutes les informations nécessaires à votre bonne intégration**. Le traditionnel et annuel Forum des Associations, qui se tient en juin, viendra compléter vos interrogations sur le riche tissu associatif heulinois 😊.

À noter **la 1^{ère} année d'adhésion offerte pour le réseau des bibliothèques** 📖 de la CCSL!

👉 Nous organiserons après la rentrée de septembre une matinée d'accueil spécialement pour vous!

Julien KERVICHE
Conseiller municipal ■

L'ÉCHO DE LA MINORITÉ

Chères heulinoises et chers heulinois,

Notre premier édito dans votre journal communal se verra concis, la municipalité n'ayant pas communiqué sur le nombre de caractère qui nous étaient réservés.

Notre priorité est donc de remercier tous les électeurs qui nous ont fait confiance, 38% de voix parmi les suffrages exprimés, cela peut nous laisser penser que nous avons touché presque la moitié des habitants. Nous continuerons donc, avec la même énergie, à défendre les idées qui nous rassemblent.

En parallèle, nous nous interrogeons, notamment sur la validation dès le 1er conseil municipal par la majorité des élus des délégations les plus importantes laissées SANS CONDITION au libre arbitre de M. le maire.

Enfin, Notre page Facebook « Avec vous aujourd'hui pour construire demain » reste active et relayera nos principales informations.

Au plaisir d'échanger et toujours attentifs pour faire de vos propositions nos idées de demain.

Concours des vins 2026

Une soirée conviviale autour des muscadets locaux



Le vendredi 5 mars 2026, les amateurs de muscadet ont eu le plaisir de se retrouver pour **une belle soirée placée sous le signe du partage et de la découverte** ✨.

À l'occasion du traditionnel **concours communal des vins**, six viticulteurs heulinois ont présenté leur muscadet, mettant à l'honneur tout le savoir-faire et la richesse de notre terroir 🍷.

Dans une ambiance conviviale, en présence d'une bonne partie de l'équipe municipale, chacun a pu **déguster et voter pour ses trois muscadets préférés** 🍷. Après une dégustation riche en saveurs et en échanges passionnés, les grands gagnants ont été annoncés par Monsieur Le Maire ! et c'est donc **Jean-Louis BOSSARD qui repart avec le prix de la Saint Vincent** !

La soirée qui avait fait le plein s'est poursuivie, pour ceux qui le souhaitent, autour d'un repas convivial et gourmand 🍷😊. Comme le veut la tradition, le Domaine de la Basse-Ville devient ainsi le fournisseur officiel en muscadet de la mairie pour l'année à venir 🍷.

Ce rendez-vous annuel représente **un bel hommage au travail de tous les vigneronns de notre commune**. Nous les remercions chaleureusement pour leur engagement et leur passion 🌞.



Résultats du concours Communal des Vins - La Chapelle-Heulin 2026

- 🏆 Domaine de la Basse-Ville - Jean-Louis BOSSARD
- 🥈 Domaine de l'Aurière - Darius JIANU
- 🥉 Domaine Poiron et Fils - Eric POIRON

Julien KERVICHE
Conseiller municipal ■

Hugues Charpentier...

... sacré Pipette d'or 2026 🍷🏆



Quelle belle consécration pour Hugues CHARPENTIER ! À 35 ans, notre viticulteur du **château des Aveneaux**, remporte la Pipette d'or 2026, l'un des concours les plus emblématiques du vignoble nantais. Une victoire d'autant plus symbolique qu'elle arrive **dix ans après son installation** au domaine familial, fondé en 1848 et aujourd'hui porté par sa 6^e génération.

Le jury a été conquis par son **Muscadet Sèvre-et-Maine sur lie, millésime 2025**, issu d'un assemblage de deux terroirs, Vallet et La Chapelle-Heulin. Un vin salué pour **son équilibre et sa belle longueur en bouche**, fidèle au caractère du millésime.

Encore « stupéfait » par cette distinction qu'il décrit comme « **le Graal du muscadet** », Hugues Charpentier signe ainsi **la première Pipette d'or de l'histoire de son domaine**. Une victoire qui a tout d'un moment de fête pour ce jeune vigneron et pour tout le vignoble heulinois ! 🍷🏆

Une petite pensée pour Roger, qui vient de nous quitter récemment, et qui doit être si fier de son p'tit gars ! 😊

Julien KERVICHE
Conseiller municipal ■

La lutte contre le gel

Le combat discret de nos vigneronns



Chaque printemps, lorsque les bourgeons commencent à éclore, les vigneronns retiennent leur souffle. En quelques heures seulement, une nuit de gel peut anéantir des mois de travail et compromettre toute une récolte. Face à ce risque, les professionnels de la vigne déploient des moyens impressionnants pour protéger leurs cultures.

Des solutions techniques... mais coûteuses

Parmi les méthodes les plus efficaces, on trouve les **fils chauffants**, installés directement dans les rangs de vigne. Alimentés par des groupes électrogènes, ils permettent de maintenir une température suffisante pour éviter le gel. Mais cette solution a un prix : jusqu'à **20 000 € par hectare**, un investissement difficilement accessible pour de nombreux exploitants.

Autre dispositif courant : les **éoliennes anti-gel**. Fixes ou mobiles, elles brassent l'air pour ramener au sol les couches d'air plus chaud situées en altitude. Une éolienne fixe peut protéger **4 à 5 hectares**, tandis qu'une version mobile couvre **2 à 3 hectares**. Leur efficacité dépend toutefois des conditions météo, notamment de la présence d'une inversion thermique. Les vigneronns utilisent aussi des **chaufferettes à résine**, souvent disposées dans des pots entre les rangs. Ces bougies géantes peuvent brûler pendant **15 à 20 heures**, mais leur coût est élevé : environ **1 000 € par nuit et par hectare**.

La fumée : une méthode ancienne toujours utilisée

Plus surprenante, la technique de la fumée reste d'actualité. Elle consiste à créer un écran opaque pour ralentir le réchauffement brutal des bourgeons au lever du soleil, moment critique après une nuit de gel.

Cette pratique, encadrée par les autorités, peut être **autorisée par la préfecture**. Elle n'est pas sans inconvénients : visibilité réduite, risques pour la circulation, et interventions fréquentes des pompiers alertés par des riverains. En général, les feux sont allumés **vers 5 heures du matin**, au moment le plus stratégique.

D'autres méthodes aux résultats discutés

Certaines exploitations utilisent des systèmes de **mouillage (aspersion)**, qui consistent à recouvrir les bourgeons d'eau. En gelant, l'eau protège le bourgeon en dessous. Mais cette technique consomme énormément d'eau et suscite des critiques, notamment en période de sécheresse.

Des essais ont également été menés avec des **produits anti-gel**, parfois à base d'huile végétale naturelle. Trop complexes à appliquer et peu adaptés aux bourgeons fragiles, ils ont été largement abandonnés.

À l'inverse, des phénomènes naturels peuvent parfois jouer un rôle protecteur. Le brouillard, notamment à proximité des marais et lorsque les niveaux d'eau sont élevés, comme actuellement pour notre marais de Goulaine, agit comme une couverture thermique et limite les pertes.

Quelques nuits décisives

Le gel printanier reste un phénomène ponctuel, souvent limité à **deux ou trois nuits par an**. Mais ces quelques nuits suffisent à mettre en péril toute une saison. C'est pourquoi, dès que les températures chutent, les vigneronns passent des nuits blanches dans leurs parcelles, surveillant, anticipant et intervenant au bon moment.

Derrière chaque bouteille de vin se cache aussi cette lutte invisible contre les éléments. Une bataille discrète, technique et coûteuse, qui témoigne de l'engagement des vigneronns pour préserver leurs vignes... et leur récolte.

Nous savons compter sur votre compréhension lors de ces événements sporadiques.

Pierrick BABONNEAU
Adjoint au Maire ■

Carnavaliers

Une passion et des amitiés !



À l'heure où vous lirez ces lignes, le Carnaval aura sans doute déjà parcouru les rues du centre-bourg. Vous retrouverez les détails de cette belle journée le mois prochain !

Mais nous pouvons d'ores et déjà remercier les **super carnavaliers heulinois** qui se sont activés dans les ateliers tout l'hiver pour préparer les chars. Chacun participe : certains construisent les structures, d'autres peignent les décors ou préparent les costumes. L'objectif est de créer des chars **originaux, colorés et spectaculaires** pour le grand jour, mais aussi de **rigoler et de vivre sa passion entouré d'amitiés sincères**. 🎉🎨🌟



Pas de concurrence, d'ailleurs, entre nos deux équipes, qui se sont même réunies pour une **photo souvenir du cru 2026 du Carnaval Heulinois** ! 📸

Alors, un grand merci à **Show Amaro** et au **Zidéfuzz** ! 🎨🎉

Julien KERVICHE
Conseiller municipal ■

Aux racines du village

Le livre est de retour !



Le livre histoire de La Chapelle-Heulin, qui était en rupture de stock depuis quelques années, a enfin été réimprimé !

Sur des textes de notre historien local bien connu **Jean-Pierre MAILLARD** et les dessins du non moins connu **Michel BASSOMPIÈRE**, le

livre vous fera découvrir **l'histoire méconnue de notre petite commune** !

Parce que La Chapelle-Heulin, ce n'est pas seulement des rues et des bâtiments, mais des femmes, des hommes, des familles et des générations qui l'ont façonnée, cet ouvrage vient retracer l'histoire de notre commune 🏡📖.

À travers ses pages, **ce livre nous plonge dans les origines du village, l'évolution de son territoire, la vie de ses habitants** au fil des siècles et les grands événements qui ont marqué son développement. Des archives précieuses, des dessins transportants et des anecdotes locales viennent enrichir ce travail de mémoire 📖🏡.

Cet ouvrage est bien plus qu'un simple récit historique : c'est un hommage à celles et ceux qui ont contribué, par leur engagement et leur travail, à faire de notre commune ce qu'elle est aujourd'hui. C'est aussi **un cadeau précieux pour les générations futures**, afin qu'elles connaissent leurs racines et puissent continuer à écrire l'histoire collective 📖❤️.

Nous invitons tous les habitants, anciens comme nouveaux, à **découvrir ou redécouvrir ce livre**, à le partager en famille et à transmettre à leur tour les souvenirs qui font la richesse de notre patrimoine local.

Parce que connaître son histoire, c'est mieux comprendre son présent... et préparer son avenir 🌟📖.

Vous pourrez bientôt le retrouver dans les bibliothèques de la CCSL ou à l'accueil de la mairie.

Julien KERVICHE
Conseiller municipal ■

MULTI-ACCUEIL "LES RAINETTES"



Éveil et rencontres

À la découverte des services techniques

Lundi 9 mars, après s'être confortablement installés dans les chariots, les enfants, accompagnés de Céline des services techniques, de Sylvie, Véro et Lucie (stagiaire), sont partis **visiter les ateliers afin de découvrir les engins de chantier**. Quelle aventure de pouvoir s'installer au volant de ces véhicules !

Journée nationale de la petite enfance

Lundi 16 : Dans le cadre de la Semaine Nationale de la Petite enfance, sur le thème « **Des équilibres** », un partenariat avec le RPE (Relais Petite Enfance) et les assistantes maternelles a été mis en place. Les enfants de la crèche ont ainsi rencontré ceux accueillis chez les assistantes maternelles et ont **partagé un moment de jeux** dans la piscine à balles et autour des briques de construction. Ce temps a également permis aux professionnelles d'échanger sur leurs pratiques.



Le café des rainettes

Samedi 13 : place au **Café des Rainettes autour de la motricité**. Le MA s'est transformé en véritable salle de gym, pour le plus grand plaisir des enfants et de leurs parents.



MDE - LA CABANE DES ENFANTS

Carnaval à la Cabane

Créations, sorties et défilé festif

Pendant les vacances sur le thème du carnaval, les enfants ont participé à **différents ateliers créatifs** ou ils ont réalisé des déguisements, des masques, des fusées lance-confettis....

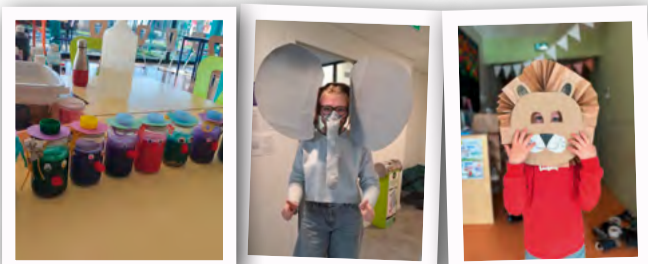
Les plus grands ont créé **une chorégraphie** qu'ils ont ensuite apprise aux petits.

Des livres sur le carnaval ont été mis à disposition afin de développer le plaisir de la lecture.

Des ateliers pâtisseries ont été proposés pour le plaisir des gourmands : Les enfants ont préparé des crêpes, des bonbons, et des roses des sables.

Plusieurs sorties ont été organisées notamment le cinéma et le théâtre de Jeanne.

Pour clôturer le dernier jour, **les enfants ont défilé dans les rues de La Chapelle-Heulin** avec leurs déguisements et leur chorégraphie.



MAISON DES JEUNES

TU ES ADHÉRENT À LA MDJ ?
ENVIE D'ALLER AU PARC ASTÉRIX À L'AUTOMNE ?

Un projet d'autofinancement va être lancé pour permettre aux jeunes de financer une partie de cette sortie !

→ **FICHE D'INSCRIPTION DISPONIBLE À LA MDJ**

AU PROGRAMME:

- DES IDÉES À PROPOSER
- DES RÉUNIONS
- DES ACTIONS À ORGANISER ENSEMBLE POUR RÉCOLTER DES FONDS
- UNE SORTIE AU PARC ASTÉRIX !

INTÉRESSÉ(E) ? MOTIVÉ(E) ?

Viens déposer ta fiche d'inscription la MDJ auprès de Pierre Alexandre, Florentin ou Rebecca afin de participer à l'aventure !

DATE DE CLOTURE
29 AVRIL 18H

8 PLACES DE DISPONIBLE

CONSEIL MUNICIPAL DES ENFANTS

SALLE MANEYROL

BOOM du CME

17 AVRIL 2026

DJ MARC

Food truck Chez Nounours
 sandwiches, frites, crêpes, boissons

7-10 ANS de 17h30 à 19h30

10-14 ANS de 20h à 22h30

QR code

CME
 La Chapelle-Heulin

AUTRES INFOS...

Immersion à la cantine

Parents invités à découvrir le temps du midi



Le restaurant scolaire ouvre ses portes les **10 et 30 Avril** ainsi que les **4 et 12 Mai**... aux parents !

Quel parent ne s'est pas déjà questionné sur le temps de restauration du midi ? C'est pourquoi une visite guidée vous est proposée afin de tout savoir sur ce moment crucial dans la journée de vos enfants.

Inscrivez-vous auprès du secrétariat enfance jeunesse pour cette visite ; et si vous souhaitez poursuivre l'immersion et les échanges, inscrivez-vous au repas en fin de service 😊 !

VISITE PARMIS LES ENFANTS. PRÉSENTATION DU FONCTIONNEMENT. +/- REPAS À 4,35 €

VEZ EN IMMERSION AU **RESTAURANT SCOLAIRE**

SUR INSCRIPTION AU SECRÉTARIAT ENFANCE@MAIRIE-LACHAPELLEHEULIN.FR

04/05/2026 12h15-13h15

12/05/2026 12h15-13h15

Chapelle Heulin

Gouter offert par la collectivité pour les maternelles et les élémentaires

LA CHASSE AUX OEUFS

11 AVRIL 10h-10h45-11h30

Jardin du château des Juyons (à côté du cimetière)

Prevoir un sac et des bottes pour la collecte

Chapelle Heulin

2€ ENTRÉE + BOISSON
 ENTRÉE GRATUITE POUR LES ACCOMPAGNATEURS

BOUM PARTY

DJ AUX PLATINES !

VENDREDI 10.04 | 18H - 20H

SALLE ALEXIS MANEYROL

BAR ET FRIANDISES SUR PLACE

DÉGUISÉ OU PAS !

ORGANISÉE PAR L'APEL DE L'ÉCOLE SAINT-JOSEPH DE LA CHAPELLE-HEULIN

Les enfants restent sous la surveillance des adultes accompagnateurs durant toute la manifestation.

ÉCOLE MATERNELLE "LES FRITILLAIRES"



Rencontre avec les pompiers

Découverte du centre de secours du Pallet

En continuité avec un travail mené dans les classes sur la prévention des dangers, toutes les classes de l'école maternelle se sont rendues **au centre de secours du Pallet** où les pompiers leur avaient réservé **un accueil formidable**.

En effet, les élèves ont pu **découvrir la caserne** au cours de plusieurs ateliers participatifs. Ainsi, ils ont observé le matériel et les différents véhicules (ambulance, camion incendie...) utilisés lors des interventions. Ils ont également découvert la tenue de feu des pompiers. Par ailleurs, une visite de la salle radio a permis à chacun de mieux comprendre l'organisation des pompiers : de la prise en charge de l'appel téléphonique à l'arrivée des secours. Enfin, pour le plus grand bonheur des enfants, chacun a eu la possibilité de **manipuler la lance pour éteindre un incendie imaginaire**.

Cette visite a été très enrichissante pour les jeunes élèves des Fritillaires qui en garderont sans aucun doute de très bons souvenirs et suscitera peut-être **des vocations...**

ÉCOLE ÉLÉMENTAIRE "LES FRITILLAIRES"



Printemps et projets scolaires

C'est le printemps !

Alors que les premiers rayons de soleil viennent enfin nous réchauffer, **la cour de récréation s'illumine !** Les bulbes plantés cet automne par les élèves en profitent pour égayer l'école. Les nombreux espaces verts créés l'an passé sont désormais bien installés, toutes les essences ont bien grandi et **cet espace de vie a pris de belles couleurs pour le bonheur de tous**.

Ça danse encore aux Fritillaires

Après les trois classes du cycle 2, c'est au tour des cycles 3 d'entamer **un cycle danse** en partenariat avec l'école de musique Sèvre et Loire de Vallet.

Tous les vendredis, les élèves retrouvent Marine pour **découvrir des danses traditionnelles du monde**. Nous avons commencé notre voyage par Israël puis les Etats Unis. Nous visiterons tous les continents et en profiterons pour apprendre également quelques chants. Nous ne manqueront pas de présenter une partie de ces danses lors de la fête d'école, le 27 juin prochain.

Projet Robotique

La classe de CM1-CM2 G a découvert **le robot Matata** lors de cette quatrième période. L'enseignante référente en charge du numérique est venue dans la classe pour un projet de 6 semaines au cours desquelles **les élèves ont appris à programmer**. Après avoir donné des ordres précis au robot en plaçant des blocs « mouvement », toute la classe s'est rendue devant les ordinateurs pour utiliser un logiciel de programmation.

Une belle découverte qui a fortement motivé tous les élèves : **travailler en s'amusant, c'est tellement plus marrant !**



Rentrée scolaire, Septembre 2026

La prochaine rentrée scolaire se prépare aux Fritillaires.

Même si les répartitions des classes ne sont pas encore définies, car elles tiendront compte de l'évolution des nouvelles arrivées, notez toutefois qu'une priorité sera donnée aux classes de CP et de CE1 avec des effectifs maximums de 24 élèves par classe garantissant ainsi de bonnes conditions pour les apprentissages.

Les inscriptions ont déjà commencé mais restent possibles toute l'année.

M. GABORIAU, le directeur, vous recevra sur rendez-vous pour vous présenter l'établissement et son fonctionnement : le soir après 16h, le mercredi après-midi, le samedi matin ou pendant les vacances scolaires.

Contact / Informations :

ce.0440486p@ac-nantes.fr - 02 40 06 78 45 - <https://ee-fritillaires.mairie-lachapelleheulin.fr/>

ÉCOLE SAINT JOSEPH



Les p'tites news de Saint Jo !

Vive le CARNAVAL !

Un carnaval a eu lieu dans la cour de l'école le jour de la Mi-Carême, jeudi 12 mars. Tous les enfants sont arrivés déguisés et ont été surpris de voir l'équipe enseignante et les ASEM en costume de Charlie Chaplin ! **Le cinéma n'est jamais très loin cette année...** Nous avons défilé dans la cour devant les parents, grands-parents et assistantes maternelles puis avons dégusté de délicieux beignets et bottereaux (un grand merci aux familles qui les ont apportés). Et enfin, **une belle bataille de confettis** a ravi petits et grands ! **Quelle joie de partager ce merveilleux moment !**

Basket à l'école

Les enfants de GS, MS, PS viennent de terminer leur cycle de basket avec Laurine et Lou.

Que de bons moments où les enfants étaient tous acteurs. Ils ont pu découvrir leurs talents et peut être lancer des passions. Lancés de paniers, dribbles et jeux divers.

Merci Laurine et Lou pour ces bons moments.



Les élèves de petite section à la découverte de la bibliothèque



Les 22 janvier et 12 février derniers, les élèves de petite section ont eu l'occasion de **découvrir la bibliothèque de La Chapelle-Heulin** lors de deux matinées placées sous le signe de la lecture et de l'imaginaire.

Au programme de ces rencontres : la découverte de différents supports de lecture, dont le kamishibaï, un petit théâtre d'images venu du Japon qui permet de raconter des histoires en faisant défiler des illustrations devant les enfants. Ce moment a permis aux élèves **d'entrer dans l'univers des**

livres de manière ludique et interactive.

Pour enrichir cette expérience, Estelle ROUSSEAU, conteuse, est également venue à la rencontre des enfants. Elle a captivé son jeune public grâce à son « *tablier à histoires* » et à son « *cube à conter* », deux supports originaux qui donnent vie aux récits et **stimulent l'imagination.**

À la fin de la séance, les enfants ont pu prolonger ce moment en manipulant les différents éléments du décor utilisés pendant les histoires. Ils ont également pris le temps de feuilleter et de découvrir librement plusieurs livres de la bibliothèque.

Une belle expérience qui a permis aux élèves de **s'initier au plaisir de la lecture** et de **découvrir un lieu culturel important** de la commune.



Un nouveau projet des éco délégués va voir le jour

Nos éco-délégués sont pleins de bonnes idées. Parmi celles-ci, en voici une dont Hanna (CM1) est à l'origine, elle a été aidée de Gabriel et Nahia en classe de CP : **Le Mur d'échanges invisibles.**

« *Le but de ce projet est de ré-utiliser les jeux qui peuvent servir à d'autres enfants. L'objectif de ce projet est d'offrir une 2ème vie aux jeux plutôt que de les jeter. Ça permet de réduire les déchets et faire plaisir aux enfants.* »

Deux boîtes, selon la tranche d'âges, seront placées sous le préau de l'école, prêtes à accueillir les jeux qui ne servent plus. Ils seront mis à disposition pour d'autres élèves.

De nouveaux tracés sur la cour

C'est avec une grande joie que **les enfants ont découvert de nouveaux tracés sur la cour** au retour des vacances d'hiver ! Nous avons maintenant des zones bien définies pour jouer au basket, hand, foot et volley. Nous avons même des lignes de courses pour l'athlétisme et un nouveau damier ! Pendant la récréation, ces tracés incitent les enfants à créer de nouveaux jeux et à jouer ensemble : gros succès ! **Vive le sport et merci à l'OGEC pour le financement 😊**



SAVE THE DATE

la kermesse aura lieu au Montru le samedi midi 27 juin 2026 !

Inscription :

Les inscriptions sont ouvertes toute l'année, vous pouvez prendre contact avec la cheffe d'établissement Anne DALIBERT : 06 81 53 32 11 - ec.ch-heulin.st-joseph@ec44.fr

Agrion de Mercure

Fermeture partielle du circuit de randonnée 🚶



Suite à la décision unilatérale d'un propriétaire de ne plus autoriser le droit de passage, **une portion du circuit de randonnée heulinois de l'Agrion de Mercure est actuellement fermée au public** ⚠️. Cette mesure vise à respecter le droit de propriété privée.

Les services et les élus municipaux et intercommunaux travaillent activement à **la création d'un nouveau tracé** 🛠️. L'objectif est de proposer un itinéraire sécurisé, cohérent et plus important dans les meilleurs

délais.

Dans l'attente, les usagers sont invités à respecter la signalisation en place 🚫.

Une information sera communiquée dès la mise en service du nouveau circuit.

Julien KERVICHE
Conseiller municipal ■

Hérissons

Le recensement reprend de plus belle !



Alors quoi de mieux qu'un suivi annuel pour améliorer les connaissances sur l'espèce ? Et ça, **c'est possible grâce à vos observations !**

👉 Et ce n'est pas tout ! En ayant plus d'informations sur ce mammifère, par exemple sur les lieux où il est souvent aperçu et où il y a souvent des collisions routières, on peut utiliser les données récoltées pour mettre en place des mesures de protection afin de préserver l'espèce.

👉 Pour rejoindre l'Opération hérisson ? Rien de plus simple ! Lorsque vous observez un hérisson mort ou vivant :

1 Prenez-le en photo (optionnel mais apprécié)

2 Partagez votre observation sur : <https://bit.ly/OpeHerisson>

Julien KERVICHE
Conseiller municipal ■

☀️ **Qui dit printemps dit réveil du hérisson !** Son activité a bien repris avec l'arrivée des beaux jours et si vous ne l'avez pas déjà aperçu, cela ne devrait pas tarder... Alors on adopte les bons réflexes dès maintenant et on pense « **Opération Hérisson** » !

😞 **Mais quésako ?**

👤 L'Opération Hérisson c'est un programme de sciences participatives géré par le mouvement FNE afin de **recenser les hérissons en France** métropolitaine. En fait, on a peu d'études et d'informations sur l'état de santé des populations françaises.

Alimentation et agriculture

Quels enjeux pour le pays du Vignoble Nantais ?

Terre de Liens a organisé dans toute la France des matinées d'échanges entre des paysan-nes locaux, des bénévoles comme ceux de l'association Terres en Vie, des citoyen-nes et des élu-es des territoires.

Le **28 février 2026**, salle Alexis Maneyrol, un débat s'est déroulé autour de l'alimentation et l'agriculture et a réuni 75 personnes.

La Foncière **Terre de Liens**, au niveau national, et **Passeurs de Terres**, au niveau régional, agissent pour protéger les terres agricoles sur le long terme et favoriser une agriculture biologique et paysanne. Elles mobilisent des citoyens, accompagnent les porteurs de projets agricoles et travaillent avec les collectivités locales pour gérer et préserver le foncier agricole. Dans notre commune, **Passeurs de Terres** a acquis, entre 2023 et 2025, **20 ha de terres** grâce à l'**épargne de citoyens engagés**. Ce mouvement a déjà permis d'installer et de développer **4 structures agricoles**. En **2026**, **7 ha** sont en cours d'acquisition :

■ **La Ferme de Royet** exploite 51 ha avec **élevage** de brebis solognotes et cultures de céréales, produisant notamment du **blé transformé** (8 tonnes) en **pain paysan**. Elle entretient aussi un important réseau de **haies bocagères**.

■ **La Ferme de la Mottrie** combine **maraîchage biologique**, **vignes** et **pension équine** sur 16 ha, avec des pratiques écologiques comme l'utilisation de fumier de cheval pour les semis.

■ **La Ferme du Vigneau** est spécialisée dans l'**élevage** de volailles, produisant environ **5 500 volailles** par an et participant à la conservation de la **poule noire** de Challans.

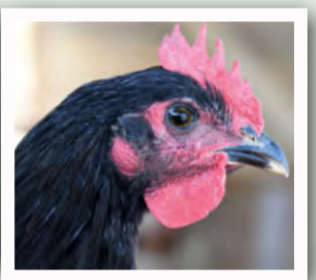
Ces 3 fermes sont regroupées dans un collectif de 16 exploitations, **Paysans du Vignoble**, avec une distribution via **cagette.net** et des **AMAP**.

■ **Le Jardin d'ESIA** est un atelier et chantier d'insertion sur une ferme maraîchère bio. L'association accompagne des salariés en parcours d'insertion et produit environ **20 tonnes de légumes biologiques**. Une grande partie de cette production est distribuée sous forme de **paniers solidaires**. Les autres parties sont achetées par des particuliers, des restaurateurs et le prestataire d'une **cantine locale**.

Terres En Vie a présenté le travail de 13 étudiants de l'Institut Agro Rennes Angers sur nos paysages en 2050 qui sont et seront très impactés par le changement climatique et le devenir du foncier agricole et des friches viticoles. 4 scénarii ont été imaginés dans 25 ans. Le plus « **néfaste** » est une non intervention des acteurs publics et une adaptation individuelle des exploitants dégradant notre environnement et la biodiversité. 2 autres vont vers une autonomie alimentaire avec des fermes en polyculture et une distribution en circuit court. Ils se différencient pour l'un avec des initiatives individuelles et associatives et pour l'autre avec une politique volontariste et commune des acteurs publics.

Dans notre commune, la production agricole est, en 2026, principalement autour de la **vigne** et du **fourrage** sur 474 ha. **300 ha** sont en **friches** ou en prairies, renaturer ces surfaces et installer de la **polyculture** est une **opportunité à saisir**. Le foncier agricole est à maîtriser et à réorganiser pour créer des îlots de parcelles incluant des **sièges d'exploitation** et des **logements**. C'est notre défi commun à construire ensemble, citoyens consommateurs, associations diverses et acteurs publics et privés pour que 100% et plus de nos habitants bénéficient d'une **nourriture locale et respectueuse de la biodiversité**.

Véronique et Philippe, Terres en Vie ■



Les liens pour plus d'informations :

terredeliens.org - passeursdeterrres.org - terresenvie.fr

Votre territoire peut-il nourrir ses habitants ? : <https://territoiresfertiles.fr>

Producteurs locaux : paysansduvignoble.fr et votre marché : www.cagette.net

ACTUALITÉS

Oser son clown

Un stage pour se libérer et s'amuser

Et si vous laissiez votre sérieux au vestiaire pour laisser éclore votre clown intérieur ? La compagnie Orchésis propose en avril un stage inédit destiné aux adultes : le clown théâtre pour explorer le plaisir de jouer, d'oser, et de se surprendre soi-même.

Pendant quatre jours, de 13h à 17h, les participants seront guidés à travers des exercices ludiques et créatifs pour **réveiller la spontanéité et la sensibilité du clown**. Entre rires, improvisation et jeux corporels, ce stage invite à se reconnecter à sa légèreté, à explorer la liberté d'expression et à cultiver une présence bienveillante envers soi et les autres.

Le clown n'est pas seulement un personnage drôle ou extravagant : c'est une invitation à retrouver légèreté, écoute et liberté d'expression. Un instant pour se jouer des codes, oser être fragile et authentique et partager avec d'autres un temps hors du quotidien. Que ce soit entre amis, en famille ou simplement pour soi, **chacun pourra expérimenter la joie simple de se laisser aller**.

Aucune expérience théâtrale n'est requise, seulement l'envie de se lancer et de s'amuser.

Les places étant limitées, il est conseillé de réserver dès maintenant pour vivre cette expérience unique qui allie bien-être, théâtre et expression de soi. ■






Campagne de dons citoyens




Soutenez le programme des paniers solidaires

Votre don permet de co-financer la distribution de paniers solidaires de légumes.



www.helloasso.com: le jardin d'ESIA

66% du don est défiscalisable

Nuisances sonores

Respecter les horaires, c'est primordial

Si comme Rémy vous souhaitez tondre la pelouse, n'oubliez pas les nuisances éventuelles que cela pourrait causer 😊. Dans notre commune, les travaux en général et la tonte en particulier sont autorisés :

- **Du lundi au vendredi**
8 h 30 à 12h et de 14 h à 19 h
hors jours fériés
- **Les samedis**
9 h à 12h et de 15 h à 19 h
- **Les dimanches et les jours fériés**
10 h à 12h



Les élus en profitent pour dire merci 🙌 aux services techniques qui œuvrent à tout va en cette période printanière ! 🌱

Julien KERVICHE
Conseiller municipal

Chiens en laisse

Protégez la nature et la faune sauvage



Pendant la période du **15 avril au 30 juin**, dans les bois et forêts, **il est interdit de promener des chiens non tenus en laisse** en dehors des allées forestières. Il est aussi interdit, durant cette période, de les laisser divaguer dans les terres cultivées ou non, les prés, les vignes, les vergers, et dans les marais ainsi que sur

le bord des cours d'eau, étangs et lacs.

Ce décret, qui existe depuis 1955, régleme ainsi les balades en forêt **pour éviter de stresser les femelles en période de reproduction**, de mise bas, et de nidification pour les oiseaux.

Le reste de l'année, on peut les laisser libres, dans certaines conditions, et selon les zones géographiques.

Julien KERVICHE
Conseiller municipal

Répartition des sièges

Suite aux élections municipales

Le conseil municipal de La Chapelle-Heulin comprend **23 sièges** du fait de la population communale comptée comme étant inférieure à 3500 habitants. Lors des élections municipales, les élus obtiennent un mandat de 6 ans, selon le **suffrage universel direct**.

Le scrutin est dit proportionnel, de liste, paritaire à deux tours avec prime majoritaire accordée à la liste arrivée en tête.

Alors comment ça marche ?

- Les listes doivent être paritaires et hiérarchisées (de 1 à 25 maximum, soit 23 élus et 2 réservistes)
- Prime majoritaire
La liste arrivée en tête obtient la moitié des sièges
Dans notre cas : 23 sièges > 12 sièges pour la liste gagnante
- Répartition proportionnelle
 - Les 11 sièges restants sont répartis entre toutes les listes ayant obtenu au moins 5 % des voix
 - Dans notre cas respectivement 62% et 38% de 11, soit 7 sièges pour la majorité et 4 pour la liste minoritaire

👉 Cette organisation garantit un équilibre entre **efficacité de gestion en stabilisant une majorité** et **pluralisme démocratique** en tenant compte des oppositions.

Julien KERVICHE
Conseiller municipal

Répartition des sièges
Conseil municipal de La Chapelle-Heulin



- Ensemble Pour un Avenir Heulinois (19 sièges)
- Avec vous aujourd'hui pour construire demain (4 sièges)

Argent de poche

Un dispositif qui engage les jeunes

Le dispositif argent de poche, qui vise à proposer aux 16-17 ans des chantiers citoyens contre de l'argent de poche, fonctionne très bien. Durant les vacances d'hiver, Noémie, Rose, Emilien et William ont accompli diverses missions : collecte de déchets dans le bourg, désherbage d'espaces communaux et préparation des enveloppes en vue des élections municipales.

Ils termineront leur engagement lors d'une dernière session, durant les vacances scolaires d'Avril.



Recrutement 2026-2027 !

Ce dispositif est reconduit en 2026-2027 ! Alors nous attendons vos candidatures à la mairie jusqu'au 20 Mai.

- Si tu as 16 ou 17 ans,
- que réaliser des travaux 3 matinées de chaque vacances scolaires ne te fait pas peur,
- et que tu cherches un moyen de gagner de l'argent de poche,

Récupère un dossier à la mairie ou en ligne sur le site de la mairie et présente ta candidature. Les missions sont proposées sur le temps des vacances scolaires, à raison de 3 à 5 demi-journées maximum par semaine sans excéder 30 demi-journées par an.

Les missions peuvent être : entretien des espaces verts, nettoyage des espaces publics, aide et soutien lors de manifestation, missions administratives...

Le recrutement de 4 nouveaux jeunes se fera sur dossier fin mai.



Stage modelage SMAP

Créativité et partage autour de la terre



Un beau moment de partage autour de la terre à La Chapelle-Heulin

Le week-end des 21 et 22 février dernier, comme à son habitude maintenant, l'association SMAP organisait **un stage de modelage animé par l'artiste Bilal HASSAN**. Un atelier placé sous le signe de la créativité et de la transmission, avec une jolie histoire à la clef.

Parmi les participantes, Corinne et sa petite-fille Kessya, 12 ans, ont partagé un moment tout particulier. Ce stage était en effet un cadeau d'anniversaire offert à Kessya. Passionnée par les activités manuelles, elle aime « *créer des choses avec ses mains* ». Pour son anniversaire, mamy lui avait laissé le choix entre une séance shopping ou ce stage de modelage... **et elle a choisi la terre !**

Un choix qui en dit long sur sa personnalité et son envie de créer. Pendant deux jours, dans une ambiance chaleureuse et bienveillante, Kessya et sa grand-mère ont **découvert ou approfondi les techniques de modelage**, guidées par les conseils attentifs de Bilal Hassan. Entre concentration, éclats de rire et mains pleines d'argile, chacune a pu laisser libre cours à son imagination.

Si la cuisson des œuvres reste à venir, l'essentiel était déjà là : **un beau souvenir, un vrai moment de partage et beaucoup de plaisir**. Plus qu'un simple atelier, ce week-end a permis de renforcer les liens entre générations, dans un cadre convivial et chaleureux à La Chapelle-Heulin.

Un cadeau d'anniversaire original, riche de sens, qui restera sans aucun doute gravé dans les mémoires de Corinne et Kessya.

Julien KERVICHE
Conseiller municipal

4^{ème} week-end modelage : le « PORTRAIT »

Deux jours pour sculpter un portrait à base de photos et restituer le visage et l'énergie de votre sujet. L'association SMAP - Sculpture Modelage Arts Plastiques - organise les **25 et 26 avril** un stage de modelage sur le thème du portrait.



Surprenez-vous et réalisez un buste complet en 2 jours ! Vous serez accompagnés par Bilal HASSAN, artiste professionnel heulinois, qui guidera chacun individuellement et à son rythme dans la réalisation d'un buste en terre. Ce stage est ouvert aux débutants comme à ceux qui souhaitent progresser dans leur technique.

Les participants souhaitant réaliser le portrait d'un proche devront apporter plusieurs photos de bonne qualité. Une séance photo préparatoire pourra être proposée par l'artiste dans les jours précédant le stage.

Le stage se déroulera salle Georgette Drouet. La terre et les outils sont fournis.

Renseignements :
SMAP : smap44330@gmail.com
Ateliers hebdomadaires le lundi soir.

Correspondant recherché localement

Participez à la vie locale en écrivant régulièrement



Vous aimez votre commune ? Vous vous intéressez à son actualité ? Vous aimeriez prendre la plume pour la décrire ?

C'est là le rôle d'un correspondant local de presse. Activité indépendante et à temps partiel, la correspondance locale de presse permet de mettre son temps libre à profit pour **aider la rédaction de L'Hebdo de Sèvre et Maine à rendre compte de l'actualité de votre commune.**

Il ne s'agit certes pas d'un emploi, mais l'activité est rémunérée : il s'agit là d'un revenu d'appoint.

Écrire quelques lignes sur un événement, l'immortaliser par une photo et transmettre le tout à la rédaction :

l'activité de correspondant permet de mettre à profit son sens du contact, son affection pour le territoire et sa volonté de le mettre en valeur. **Elle est l'occasion idéale de s'impliquer dans la vie locale.**

L'Hebdo de Sèvre et Maine recherche justement un(e) correspondant(e) de presse sur la commune de La Chapelle-Heulin. ■

Contact / Informations :

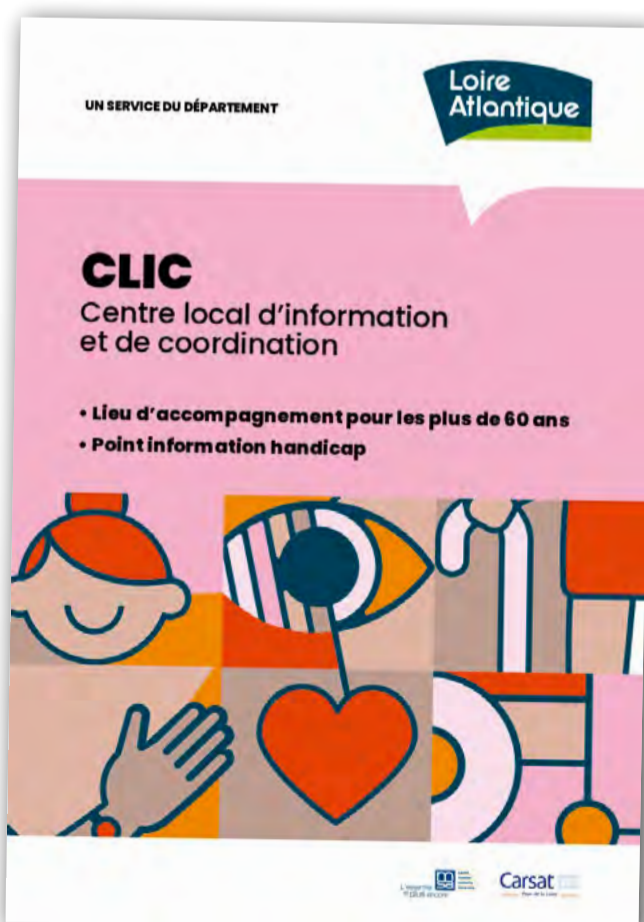
Si cette perspective vous intéresse, n'hésitez pas à nous contacter : herve.pavageau@actu.fr ou 06 31 10 63 62

Le CLIC infos

Un accompagnement au quotidien

Le CLIC est un lieu d'information, de conseil et d'orientation pour les personnes de plus de 60 ans, et les personnes en situation de handicap sans condition d'âge.

Les professionnels du CLIC vous accueillent et vous informent gratuitement sur les dispositifs auxquels vous pouvez prétendre **pour améliorer votre quotidien.** ■



Informations :

Retrouvez les coordonnées du CLIC de votre territoire sur loire-atlantique.fr/clic
Retrouvez tous les points info handicap de votre territoire sur handicap.loire-atlantique.fr.

SEMES

Employeur Solidaire du Vignoble Nantais



Nos prestations de services

SEMES est une association composée de trois services.

SEMES SERVICES : Nous mettons à disposition du personnel auprès des acteurs économiques locaux (entreprises, associations, collectivités et particuliers), sur différentes missions et domaines d'activités. Nous proposons des missions liées à la restauration collective, à l'encadrement des enfants, au nettoyage, à la production. Mais nous proposons aussi des missions d'espace vert, et de nombreux autres postes, qui ne nécessitent aucune qualification.

SEMES NATURE : Les missions consistent à l'entretien des espaces en milieux naturels ; le débroussaillage, le désherbage de parcelles, l'entretien des abords des cours d'eau, la taille des végétaux, le paillage des massifs extérieurs, le démontage de vignes, l'entretien des sentiers de randonnées et des bassins d'orage. Un encadrant technique est présent pour transmettre les techniques de travail et accompagner les salariés.

SEMES VALORISE : En équipe, les salariés collectent des déchets cartons, papiers, plastiques auprès de nos clients lors des tournées de ramassage. Après la collecte, ils trient la matière en atelier. Parfois, ils effectuent des travaux de débaras de maisons ou de mobiliers professionnels ainsi que de la destruction d'archives. Un encadrant technique est présent pour transmettre les techniques de travail et accompagner les salariés.

Trouver un emploi avec accompagnement, c'est possible grâce à SEMES.

À la recherche d'un emploi près de chez vous ?

SEMES intervient sur le Vignoble Nantais et propose des missions de travail, diversifiées.

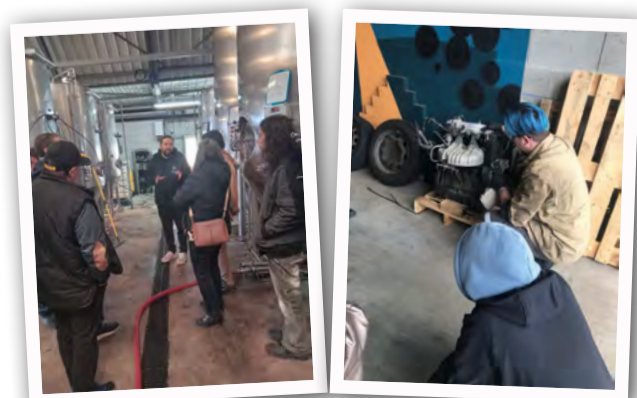
En rejoignant SEMES, vous bénéficiez non seulement d'une **activité professionnelle rémunérée**, mais aussi d'un **accompagnement personnalisé** pour préparer votre avenir :

- entretien individuel, pour mieux vous connaître, identifier vos besoins, échanger sur les missions effectuées, définir un projet professionnel, aider à la recherche d'emploi
- ateliers collectifs, accessibles gratuitement, sur des thèmes variés : confiance en soi, mobilité, santé, nutrition, budget, sans oublier des ateliers de recherche d'emploi et des formations
- visites et mises en relation avec des employeurs

L'objectif : Vous permettre de construire un projet professionnel durable.

Que vous soyez en recherche d'emploi, en reconversion ou que vous souhaitiez simplement reprendre contact avec le monde du travail, vous pouvez :

- formuler une demande auprès de votre conseiller emploi (France Travail, Mission Locale, Unité Emploi)
- nous contacter par téléphone au 06 22 00 30 58 ou par mail à vallet@semes-44.fr ■



Vignoble à Vélo 2026

La Rentrée aura lieu à La Chapelle-Heulin



La municipalité de La Chapelle-Heulin s'est proposée pour accueillir l'édition 2026 de la **Rentrée du Vignoble à Vélo**, en partenariat avec la Communauté de Communes Sèvre & Loire (CCSL). L'événement se déroulera le dimanche 6 septembre 2026, avec **un départ et une arrivée prévus sur le site du Montru**, avec comme surprise le Four à Chaux qui sera accessible!

Cette journée conviviale et familiale permettra aux participants de découvrir une partie du vignoble à vélo, dans une ambiance festive. Plusieurs **animations** seront proposées tout au long de la journée, ainsi qu'un espace de **restauration** pour permettre aux cyclistes et visiteurs de profiter pleinement de l'événement.

La municipalité souhaite associer largement les **associations heulinoises** à l'organisation de cette journée. Le **Comité des fêtes** devrait notamment être impliqué dans l'animation et la logistique, aux côtés d'autres associations locales.

Pour que cette journée soit une réussite, **des bénévoles seront nécessaires** pour aider à l'accueil, à l'organisation et au bon déroulement des activités. Toutes les bonnes volontés sont les bienvenues !

Les habitants et membres d'associations intéressés pour participer à l'organisation ou donner un coup de main le jour de l'événement sont invités à se manifester auprès de la mairie. Plus d'informations seront communiquées dans les prochains mois sur le programme détaillé de cette **Rentrée du Vignoble à Vélo 2026** à La Chapelle-Heulin.

Julien KERVICHE
Conseiller municipal ■

