



ÉLECTIONS MUNICIPALES

15 ET 22 MARS 2026



Le carnaval est de retour pour la 2^e année



Les Fritillaires apprennent les bons réflexes



Vos déchets alimentaires dans le composteur collectif



Suivez et soutenez les muscadelles du désert

ÉDITO



Au moment de clore ce mandat municipal, **je souhaite adresser mes remerciements les plus chaleureux à l'ensemble des élus** qui m'ont accompagné durant ces trois années.

Ce mandat, certes court, aura été une **véritable aventure humaine et collective**. Il a été rythmé par des débats constructifs, des décisions parfois difficiles, mais toujours guidées par **la volonté commune d'agir pour l'intérêt général de notre commune**.

Grâce à l'engagement de chacune et chacun, **des projets structurants ont vu le jour** dans de nombreux domaines : les écoles, les équipements sportifs, la culture, l'environnement, la sécurité, le social... **vous retrouverez le bilan de ce mandat à la fin de ce journal**. Autant d'actions qui témoignent de notre ambition de bâtir une commune attractive et résolument tournée vers l'avenir.

Je tiens, à travers cet éditto, à saluer tout particulièrement les élus qui ont choisi de ne pas se représenter. Je pense notamment à Mmes **Michèle GUILLERMO**, qui a réalisé deux mandats, **Léonie BAZIN**, **Geneviève BONNET**, ainsi qu'à M. **Laurent CHALLE** et **MICHEL DUPRÉ**, qui m'ont accompagné durant ce mandat. Je souhaite également rendre un hommage spécial à M. **Alain KÉFIFA**, mon premier adjoint, avec lequel j'ai apprécié **une collaboration empreinte de confiance et d'efficacité** au cours

de ces trois mandats passés ensemble, dont quinze années de travail commun.

Chaque engagement, quelle qu'en ait été la durée, a compté pour notre commune.

Un grand merci à chacune et chacun pour votre investissement. Je vous souhaite une excellente « retraite municipale ».

Je tiens aussi à associer à ces remerciements l'ensemble des employés municipaux, qui ont mis en œuvre la politique définie par les élus. Sans eux, rien ne serait possible. Ils sont la cheville ouvrière de notre commune, et je leur adresse un immense merci pour leur professionnalisme et leur dévouement.

Dans quelques jours, des élections essentielles pour l'avenir de notre commune se tiendront. Vous aurez, nous l'espérons, un choix à exercer en conscience. Ce choix engagera La Chapelle-Heulin pour les 6 années à venir, nous savons compter sur vous pour exercer votre devoir de citoyen de manière éclairée !

J'adresse tous mes vœux de réussite à celles et ceux qui seront élus les **15 ou 22 mars**, afin qu'ils puissent poursuivre le développement harmonieux de notre belle commune.

Jean TEURNIER

Maire de La Chapelle-Heulin

ÉTAT-CIVIL

Ils ont vu le jour...

HUGUET JOUBERT Elio	27 janvier
LERMITE BRÉGEON Alba	29 janvier

Ils nous ont quittés...

FORGET Thérèse	95 ans
MACÉ Luc	37 ans
DEJOIE Guy	96 ans
BOUHIER Anne-Marie	85 ans

27 rue Aristide Briand - 44330 La Chapelle-Heulin
02 40 06 74 05 - accueil@mairie-lachapelleheulin.fr

www.mairie-lachapelleheulin.fr

[lachapelleheulin](https://www.facebook.com/lachapelleheulin)

HORAIRES ANNUELS

- **lundi** : 8h30 - 12h / 17h - 19h
- **mardi** : fermée le matin / 14h - 17h
- **mercredi** : 8h30 - 12h / 14h - 16h
- **jeudi - vendredi** : 8h30 - 12h / 14h - 17h
- **samedi** : 10h - 12h (*permanence des élus*)

Déviations routières - Travaux à l'entrée de Vallet

Impacts sur la circulation à La Chapelle-Heulin, du 20 avril jusqu'à fin août 2026



Dans le cadre des travaux de réaménagement engagés à l'entrée sud de Vallet (secteur route de Clisson et giratoire des 4 Moulins), **une déviation routière sera mise en place du 20 avril à fin août 2026.**

Ces aménagements, pilotés en partenariat avec le Département de Loire-Atlantique, visent à **améliorer la sécurité et la fluidité du trafic** sur un axe structurant du territoire.

Organisation de la circulation

Pendant la durée des travaux, des modifications de circulation seront appliquées selon les phases du chantier.

Une partie du trafic sera redirigée vers les axes départementaux traversant ou desservant La Chapelle-Heulin, notamment :

- RD7 (le Pallet/La Chapelle-Heulin)
- RD756 (La Chapelle-Heulin/Vallet)
- Voiries communales connectées aux itinéraires départementaux

La signalisation réglementaire sera mise en place afin d'orienter les usagers et d'assurer la sécurité de tous.

L'axe Ancenis/Clisson sera, quant à lui, dévié par la RD115 via Haute-Goulaine et Le Loroux-Bottereau, épargnant ainsi La Chapelle-Heulin.

Circulation des poids lourds

Des dispositions spécifiques pourront être appliquées concernant la circulation des poids lourds afin de **limiter les nuisances et de préserver la sécurité en centre-bourg et dans les villages** potentiellement impactés par cette hausse temporaire du trafic.

Sécurité et vigilance

La municipalité appelle les habitants et les usagers à la **vigilance accrue durant cette période**, nous sommes conscients des désagréments subis par les riverains heulinois mais n'oublions pas d'être solidaire à l'échelle de notre territoire sur des travaux structurants pour tout le monde, nous serons alors attentifs sur :

- Respect des limitations de vitesse
- Attention particulière aux piétons et cyclistes
- Anticipation des temps de trajet

Une attention spécifique sera portée à la **sécurisation des abords des établissements scolaires** et des **zones résidentielles**.

Calendrier prévisionnel

- **Début des travaux : 20 avril 2026**
- **Fin prévisionnelle : fin août 2026**

Ce calendrier pourra évoluer en fonction des conditions techniques ou météorologiques.

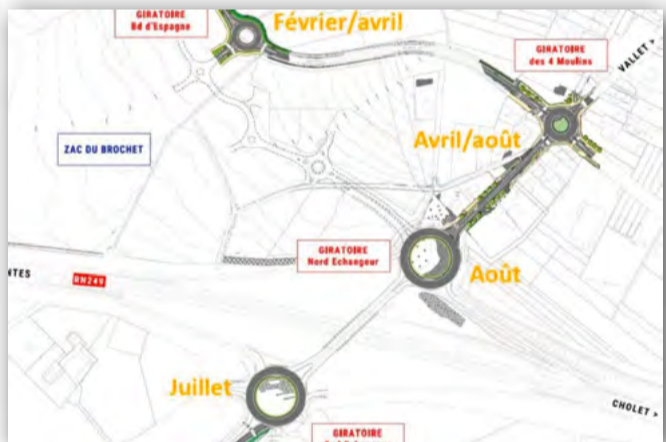
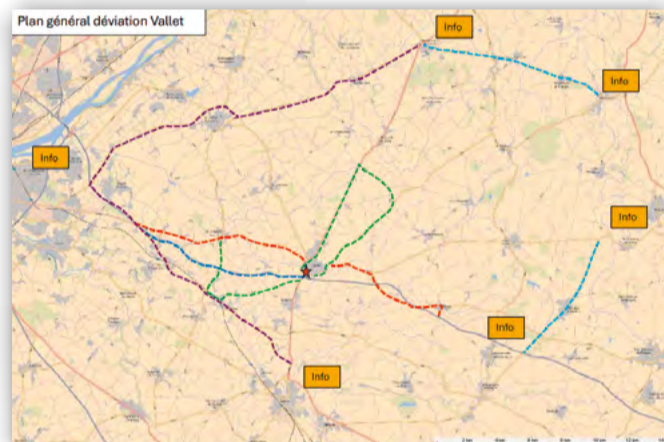
Information des habitants

Les arrêtés municipaux et départementaux relatifs à cette déviation seront consultables :

- En mairie
- Sur le site internet communal
- Par affichage réglementaire

La municipalité restera mobilisée afin de **limiter au maximum les désagréments** occasionnés par ces travaux provisoires et remercie les habitants pour leur compréhension.

La municipalité ■



5 MARS

Conseil Municipal

19h, Mairie

7 MARS

Sonothérapie

Organisé par le YOGA, Salle Alexis Maneyrol

11 ET 13 MARS

Don du sang

16h à 19h30, Salle Raphaël Hardy, Mouzillon

14 ET 15 MARS

Foire du Vignoble Nantais

15 MARS

Élections municipales - 1^{er} tour

22 MARS

Élections municipales - 2^{ème} tour (si besoin)

28 MARS

Carnaval de La Chapelle-Heulin

16h

28 MARS

Marché des producteurs

16h, Complexe Sportif

28 MARS

Assmat dating

9h30, Organisé par la CCSL, Pôle enfance, rue Alexis Maneyrol

3 AVRIL

Tournoi de volley-ball

Organisé par le CHVB, Gymnase Adrien Babonneau

11 AVRIL

La chasse aux œufs

14 AU 17 AVRIL

Stage de Théâtre

Organisé par CIE Orchésis, Petite salle Santo Amaro

Bulletin d'informations n°328 | Mars 2026

Création graphique : BCN Bureau2créa - Legé

Responsable de publication : M. Jean TEURNIER

Imprimerie : Imprimerie du Bocage - Aizenay

Tirage : 1600 exemplaires

Imprimés sur papier PEFC / imprim' vert

Dépôt légal à parution



Imprimé sur papier de fabrication française issu de forêts gérées durablement avec des encres végétales. Tous les papiers se trient et se recyclent, ce document aussi !

Le Carnaval de La Chapelle-Heulin

Il revient pour une 2^e année consécutive !



Après le succès de l'an dernier, le **Carnaval de La Chapelle-Heulin** fait son grand retour pour une deuxième édition consécutive ! Un rendez-vous festif, haut en couleur et en bonne humeur, qui promet de rassembler petits et grands autour d'un moment convivial et inoubliable !

Cette année, l'événement sera **piloté par le Comité des Fêtes**, dont l'énergie et l'engagement permettent de faire vivre l'esprit festif de la commune.

Le thème retenu est celui des Contes ! Alors, tous à vos déguisements de loups, de chaperons rouges et autres 3 petits cochons !

Au programme :

- Un défilé joyeux et coloré avec la Batucada de Maisdon-Sur-Sèvre
- À l'arrivée, un **marché des producteurs locaux, un manège et de la restauration** pour toute la famille
- et surtout... **deux chars décorés**, préparés avec soin, qui viendront rythmer la parade et émerveiller le public ! les amis de **Show Amaro** et ceux des **Zidéfuzz** nous réservent encore plein de surprises !

Costumes, confettis, musique et sourires seront au rendez-vous pour faire vibrer les rues de La Chapelle-Heulin. Habitants, familles et visiteurs sont invités à participer, déguisés de préférence, pour partager ensemble un moment de fête et de convivialité.

Le Carnaval s'installe désormais comme un événement incontournable du calendrier local. Une belle occasion de célébrer l'arrivée des beaux jours et de renforcer les liens entre générations.

Notez la date du 28 mars après-midi et préparez vos plus beaux costumes : **La Chapelle-Heulin s'apprête à faire la fête !**

Julien KERVICHE

Adjoint à la Communication ■



Mars, le printemps... ...s'invite dans la commune



Avec l'arrivée du mois de mars, **la commune entre doucement dans le rythme du printemps**. Les jours s'allongent, la nature reprend des couleurs et les espaces publics se transforment peu à peu pour accueillir cette nouvelle saison. Les services techniques ont entamé **les premières plantations** dans les massifs communaux, tout en préparant les espaces verts pour les mois à venir. Arbustes, fleurs de saison et entretien des pelouses permettront **d'offrir à tous un cadre de vie agréable et soigné**.

La municipalité vous a aussi offert depuis 2 ans **des graines pour fleurir vos pieds de murs ou de trottoirs**, nous devrions pouvoir cette année profiter du résultat de cette campagne d'embellissement!

Mars, c'est aussi le retour du Carnaval de La Chapelle-Heulin! Après un retour en fanfare l'année dernière, nous espérons que cette nouvelle édition, pilotée par le Comité des Fêtes de la commune, fasse une nouvelle fois le plein de sourire! **Le printemps est là : profitons-en** pour prendre soin de notre environnement et renforcer les liens qui nous unissent.

Julien KERVICHE
Adjoint à la Communication



Soyons prudents

Et si nous veillons tous à la sécurité de chacun... 🛑

Êtes-vous sûr d'être bien visible pour les conducteurs lorsque vous êtes à vélo ou à pied ?

Lorsque nous traversons la route pour rejoindre le transport scolaire ou le car, porter un gilet jaune ou une lumière permettant aux automobilistes de nous repérer est indispensable pour notre sécurité, surtout lorsqu'il fait nuit.

Pas très stylé le gilet jaune 😊... mais la vie, elle, n'a pas de prix.

🚲 **Cyclistes** : casque, gilet jaune, lumières à l'avant et à l'arrière du vélo sont essentiels pour votre sécurité, mais aussi pour celle des autres.

Lorsque l'on porte des vêtements sombres ou noirs la nuit, que l'on soit en trottinette, à vélo ou à pied, on devient beaucoup moins visible — et donc plus vulnérable. Pensez-y! 🛠️

👉 Faisons tous attention à bien respecter les signalisations!

Cécilia KERMARREC
Conseillère Déléguée au CCAS



Paysans du Vignoble Commandez local, simplement !



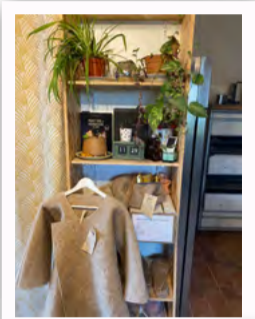
Vous souhaitez manger local et soutenir nos paysans heulinois et leurs voisins, rien de plus facile !

Nos agriculteurs ont eu la bonne idée de tous se regrouper pour vous proposer **une gamme complète de produits de qualité, locaux**, accessibles et travaillés avec amour!

Comment ça marche? Vous pouvez passer vos commandes sur le site cagette.net 🍷. Vous choisissez **la Ferme de la Mottrie** de Mathilde Gripon 🥕🍆 ou celle d'Alexis Viaud - **La Ferme de Royet** et vous faites vos courses.

Vous irez ensuite les récupérer respectivement le vendredi soir ou le samedi matin.

Et en plus, vous pourrez toujours chiner quelques produits annexes et surtout discuter de l'arrivée du printemps avec Alexis notamment!



Julien KERVICHE
Adjoint à la Communication

Informations :

Commandez sur cagette.net
Ferme du Royet : app.cagette.net/group/10103
Ferme de la Mottrie : app.cagette.net/group/14223
📌 Paysans du Vignoble



Café des sports

Les travaux de démolition du café des sports aussi connu sous le nom du "petit souper" ont commencé. Vous pouvez déjà remarquer la présence de bennes dans la cour. Les travaux vont s'étaler sur minimum 3 semaines.



Vestiaires de foot

Les nouveaux vestiaires sont disponibles pour le FCEV. Après quelques péripéties de dernière minute, les nouveaux vestiaires sont livrés pour les footballeurs et les footballeuses du FCEV.

Les accès ont été revus afin d'intégrer les normes d'accessibilités aux personnes à mobilité réduite.

Il restera bien sûr l'enduit à faire aux beaux jours et les aménagements paysager!



Luc MACÉ

Hommage à un artisan heulinois

Notre commune a appris avec tristesse **le décès prématuré de monsieur Luc Macé**, le 1^{er} artisan boulanger à s'installer dans le nouveau centre-bourg.

Par son travail et sa gentillesse, il a marqué la vie de notre commune, notamment pour avoir su tenir la boulangerie pendant la crise COVID.

La municipalité adresse ses plus sincères condoléances à sa famille et à ses proches.

Julien KERVICHE
Adjoint à la Communication

Roger CHARPENTIER

Un dernier au revoir à notre doyen

Roger CHARPENTIER vient de nous quitter dans sa 98^{ème} année.

Petit fils et fils de viculteur, il est né au milieu des vignes du domaine des Aveneaux, un des points culminants de notre commune.

Vigneron reconnu pour la qualité de son muscadet et prêt à expérimenter de nouveaux cépages, il n'a pas hésité à planter des ceps de gewurztraminer offerts par un vigneron alsacien rencontré à l'armée. Il a su partager avec ses enfants son amour de la vigne et de la nature.

Dans ses engagements au service de la commune, le maire et les conseillers municipaux ont su **apprécier sa discrétion et la qualité de son travail au service de la commune**. Au revoir Roger, votre sourire restera dans nos mémoires d'Heulinois.



Bernard LAMBERT
Adjoint à l'Urbanisme et au PLUi

Élections municipales

Rendez-vous les 15 et 22 mars 2026



Une démocratie locale en action à La Chapelle-Heulin

Les élections municipales des 15 et 22 mars 2026 constitueront un temps fort de la vie démocratique à La Chapelle-Heulin.

À travers ces deux scrutins potentiels - **un seul devrait toutefois avoir lieu** - chaque électeur sera invité à participer activement aux choix qui façonneront l'avenir de la commune pour les années à venir.

Si le geste de voter sera simple pour le citoyen, **son bon déroulement reposera sur une organisation rigoureuse**, préparée depuis plusieurs semaines par les services de la commune, ainsi que sur l'engagement de nombreuses personnes mobilisées tout au long de la journée. Dès l'ouverture des bureaux de vote et jusqu'à leur fermeture, **les assesseurs**, aux côtés du président et du secrétaire du bureau, veilleront au respect strict des règles électorales. Vérification de l'identité des électeurs, tenue des listes d'émargement, surveillance de l'urne : **leur rôle sera essentiel pour garantir la transparence et la sincérité du scrutin** ✓.

À leurs côtés, **les bénévoles joueront également un rôle indispensable** ♥. Accueil des électeurs, orientation dans le bureau de vote, aide logistique et organisation matérielle contribueront à instaurer un climat serein et respectueux. **Leur disponibilité, souvent de tôt le matin jusqu'au dépouillement en fin de journée, permettra à chacun de voter dans de bonnes conditions.**

Le dépouillement, moment clé et ouvert au public, viendra conclure ces journées citoyennes. Il incarnera concrètement les valeurs de confiance, de neutralité et de transparence qui fondent la démocratie locale. Là encore, **l'implication collective garantira un comptage rigoureux et fiable des suffrages.**

La municipalité tient d'ores et déjà à remercier chaleureusement l'ensemble des services municipaux, des assesseurs et des bénévoles mobilisés lors des scrutins des 15 et 22 mars 2026. Grâce à leur engagement, La Chapelle-Heulin continuera de faire vivre, au plus près des citoyens, les principes fondamentaux de la démocratie. 🏠

Julien KERVICHE
Adjoint à la Communication ■



MDE - LA CABANE DES ENFANTS

Un hiver à la Cabane

Des activités sportives et créatives

Les enfants ont continué leurs activités autour du thème de l'hiver : ils ont fabriqué des skis et les ont utilisés pour faire une course. Les enfants ont **inauguré la salle des sports** en participant à différents jeux, dans une ambiance dynamique et conviviale.



La galette des Rois était bien sûr au rendez-vous : elle a été préparée par les enfants, pour le plus grand plaisir de tous.

Lors de l'atelier créatif, les enfants ont fabriqué des craies afin de laisser libre cours à leur imagination et de réaliser de belles œuvres d'art. ■

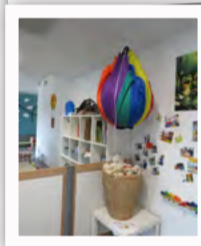
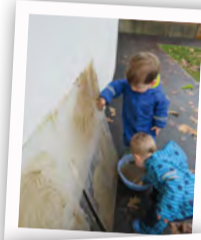
MULTI-ACCUEIL "LES RAINETTES"

Cap sur les découvertes

Voici quelques nouvelles des Rainettes

Cette année, **le fil conducteur des rainettes sera la découverte des véhicules.** Chaque mois, les enfants exploreront une thématique spécifique à travers des activités variées, des sorties (train, minibus), des réalisations décoratives et la visite des services techniques.

Dans le cadre de notre démarche « Tout le monde dehors », l'équipe a suivi une formation portant sur les bienfaits de la nature dans le développement du jeune enfant. L'équipe souhaite proposer autant que possible **des temps en extérieur** afin de favoriser l'épanouissement des enfants. Les sorties régulières dans le jardin favorisent **le développement global des enfants** : motricité, autonomie, langage, curiosité, gestion des émotions. Afin de permettre aux enfants de profiter pleinement du jardin, même par temps de pluie, la mairie organise une collecte de vêtements étanches (notamment des vêtements de chantier). **Ces dons permettront de confectionner des tenues adaptées pour nos sorties en extérieur.** Nous comptons sur votre solidarité pour faire de « tout le monde dehors » une réalité par tous les temps



Début février, place à la gourmandise! À l'occasion de la Chandeleur, un groupe d'enfants, accompagné de Dolorès, a préparé la pâte à crêpes pour une dégustation lors du goûter. ■

MAISON DES JEUNES

DÉCOUVREZ

CHAQUE MERCREDI APRÈS LES VACANCES

les mini-nouveautés de la rentrée à la MDJ.

1 jeu de société et 3 nouveaux livres apparaîtront pour garnir nos étagères et occuper vos après-midis.

QUI SERONT LES PREMIERS À EN PROFITER ?

ÉCOLE MATERNELLE "LES FRITILLAIRES"



Poésie & Exposition

Séances poétiques autour du cirque

Les Petites sections à la découverte de l'univers d'Estelle ROUSSEAU à la bibliothèque de La Chapelle-Heulin.

Les élèves de la classe de Delphine MARIOT ont eu la chance de bénéficier de **deux séances découvertes à la bibliothèque dans le cadre de leur parcours culturel.**

Lors de la première séance, ils ont découvert des livres sous diverses formes, sur le **thème du cirque** : livres pop-up, livre à toucher, kamishibai etc...

Jeudi 12 février, ils ont pu découvrir l'**univers poétique d'Estelle ROUSSEAU**, auteur-conteuse-animatrice qui les a transportés dans son monde merveilleux du cirque : lectures, comptines, mimes ont nourri l'imaginaire des enfants. **Un beau moment de partage et de découverte du livre.** ■



« Prudents contre les accidents »

Durant une semaine, tous les élèves de l'école ont travaillé sur la **prévention des risques domestiques** grâce à une exposition installée dans l'école. Les principaux lieux de la maison étaient représentés : la salle de bain, la chambre, le salon, le garage et le jardin. La cuisine a été travaillée ensuite grâce aux vidéoprojecteurs dans chaque classe.

Ces univers permettaient aux enfants d'entrer pleinement dans chaque pièce et de **repérer tous les potentiels dangers.**

Une belle exposition très instructive et captivante pour les enfants. ■



Inscriptions Rentrée
Septembre 2026
Ecole maternelle Publique
Les Fritillaires

ENFANTS NÉS EN 2023

Une pré-inscription en Maison de l'enfance est obligatoire.

- le livret de famille, une carte d'identité ou une copie de l'acte de naissance de l'enfant
- un justificatif de domicile
- un document attestant que l'enfant a subi les vaccinations obligatoires pour son âge.

La maison de l'enfance vous délivrera alors un certificat d'inscription.

CONTACT DIRECTRICE: M^{ME} MARIOT
CE.0442063D@AC-NANTES.FR

ÉCOLE ÉLÉMENTAIRE "LES FRITILLAIRES"



Lire, apprendre, grandir

Quand les GRANDS lisent aux PETITS !

Cette année encore, **les élèves du cycle 3 ont décidé de lire des histoires aux élèves de Petite, Moyenne et Grande Section.** Chaque semaine, plusieurs binômes se rendent dans les classes de la maternelle pour lire une histoire qu'ils ont préparée en amont. Cette activité, en lien avec notre projet d'école **autour de la lecture et la liaison intercycle,** est très attendue par tous ses acteurs : lecteurs comme auditeurs. **Un vrai moment de plaisir et de transmission !**

Vers une 6ème bilingue !

Aux Fritillaires, **l'enseignement des langues étrangères est au cœur de nos apprentissages.** Depuis le CP et jusqu'au CM2, les élèves pratiquent l'anglais sous différentes formes : chants, saynètes, lectures d'albums, culture...

Toutefois, comme notre collège de secteur Pierre ABÉLARD propose d'intégrer une 6^{ème} en classe bilingue Anglais-Allemand, **nous avons accueilli la professeur d'allemand dans les classes de CM2.**

C'est au cours d'une séance de présentation et d'initiation de plus d'une heure que nos élèves ont découvert cette nouvelle langue étrangère. Ils ont pu se rendre compte qu'il y avait beaucoup de similitudes avec l'anglais qu'ils pratiquent quotidiennement.



Les Petits Champions de la Lecture



La lecture prend une place très importante dans notre projet d'école. Les 3 classes de CM ont donc pour la troisième année consécutive décidé de participer au concours des Petits Champions de la Lecture. L'objectif est d'**encourager la lecture chez les plus jeunes** en rappelant qu'avant toute chose, lire est un plaisir. Cette action apprend aux jeunes lecteurs à choisir un livre, en apprécier sa lecture et la partager à haute voix.

Pour cette troisième participation dans notre école, une vingtaine d'élèves volontaires se sont donc lancés dans le projet. Après avoir fait leur choix de livre, puis après avoir choisi un extrait, chaque candidat a pu s'entraîner pendant près de 2 mois à la lecture à haute voix.

En décembre, un premier vote a été organisé au sein des classes de CM. 5 filles et 4 garçons ont été élus pour représenter leur classe.

C'est mercredi 21 janvier que s'est déroulée la finale de l'école. Pour l'occasion, un jury composé de 3 adultes avait été convié : Mme BONNET (adjointe municipale à l'Enfance), Mme JEHANNO (Coordinatrice enfance jeunesse à la mairie), Mme HAUGMARD (enseignante retraitée). Après avoir présenté brièvement son livre, chaque élève a lu son extrait d'environ 3 minutes devant les trois classes participant au projet mais aussi devant tous les parents des finalistes.

C'est finalement Iris ANGELLOZ-PESSEY et Timothée CHIAMA qui ont été choisis. Ils représenteront l'école à la finale départementale.

Après une sélection régionale, la grande finale de ce concours national se déroulera au printemps à Paris. Nous souhaitons bonne chance et bonnes lectures à Iris et Timothée.

Un spectacle pour clôturer un cycle danse

Pendant 6 mois, une fois par semaine, les élèves de CP, CE1 et CE2 de l'école des Fritillaires **ont bénéficié de l'intervention de Clémence, professeur de danse.** Lors de sa dernière intervention en janvier, les élèves ont pu assister et même participer à un spectacle mené par la compagnie NGC25. **Les élèves ont été enchantés de ce moment riche de partage !**



Rentrée scolaire, Septembre 2026

La prochaine rentrée scolaire se prépare aux Fritillaires.

Même si les répartitions des classes ne sont pas encore définies, car elles tiendront compte de l'évolution des nouvelles arrivées, notez toutefois qu'une priorité sera donnée aux classes de CP et de CE1 avec des effectifs maximums de 24 élèves par classe garantissant ainsi de bonnes conditions pour les apprentissages.

Les inscriptions ont déjà commencé mais restent possibles toute l'année.

M. GABORIAU, le directeur, vous recevra sur rendez-vous pour vous présenter l'établissement et son fonctionnement : le soir après 16h, le mercredi après-midi, le samedi matin ou pendant les vacances scolaires.

Contact / Informations :

ce.0440486p@ac-nantes.fr - 02 40 06 78 45
<https://ee-fritillaires.mairie-lachapelleheulin.fr/>

ÉCOLE SAINT JOSEPH



Les p'tites news de Saint Jo !

J'ai été jury pour un festival de courts-métrages...



Les CE2 CM1 CM2 ont participé à la 15^{ème} édition du Prix des Enfants du Festival **Cinéma for Change.** Ils ont regardé 6 courts-métrages réalisés par des étudiants du cinéma et portant sur des sujets actuels : l'environnement, l'égalité garçons filles, les personnes âgées, la guerre. Chaque enfant disposait d'une grille de points à compléter selon 2 critères :

LE FILM VOUS A-T-IL PLU ? AVEZ-VOUS COMPRIS LE MESSAGE DU COURT-MÉTRAGE ?

Les courts-métrages lauréats seront annoncés lors de la **cérémonie de clôture du festival le samedi 11 avril 2026 au Grand Rex** à Paris.

Voici ce que quelques CM1 ont pensé de cette activité :

« Être jury, c'est bien, car nous pouvons montrer ce que nous pensons. »

« Être jury, c'est pas facile. Dans les films, il y avait des messages à comprendre. »

« Nous avons donné notre point de vue. »

« On a jugé toutes sortes de films, on n'avait pas tous les mêmes goûts. »

« J'ai aimé les films. C'était mignon, triste et émouvant. »

« L'art de danser le cinéma ! »

Dans le cadre des interventions « Musique et Danse », les classes de CE1-CE2 et de CE2-CM1 ont bénéficié de **16 séances de danse avec Clémence Fulminet.**

Projet des CE2/CM1 :

« Nous avons choisi des univers pour danser : une ruelle sombre, le château de Versailles, la forêt profonde, la mer, la campagne... Nous avons fait 5 groupes. Nous avons écrit des scénarios que l'on a dansés avec l'aide de Clémence. Nous avons beaucoup répété les mouvements, les changements de vitesse. Nous avons préparé le titre, le générique et des phrases, car les courts-métrages sont muets. Au bout de trois mois, nous sommes arrivés au tournage. Nous avons fait 4 prises de chaque film et voté pour la meilleure prise. C'était trop bien, l'art de la danse avec Clémence ! »

Projet des CE1/CE2

En lien avec notre projet cinéma, nous avons étoffé notre culture cinématographique (Lalaland, Singing in the rain...) et notre vocabulaire autour du cinéma (action, arrêt sur image...).

Nous avons imité les gestuelles de certains héros (Charlie Chaplin, Harry Potter, Elsa de la Reine des neiges...) et les avons utilisées pour fabriquer nos chorégraphies par petits groupes.

Toutes assemblées, nous avons créé et filmé « notre comédie musicale », tout cela sur les musiques les plus célèbres du cinéma.

Chaque enfant aura pris beaucoup de plaisir à vivre ces moments de liberté et de découvertes.

Ces films seront projetés lors de la fête du projet de l'école.

Chinois

Les jeudis 22 et 29 janvier, Mme Yuan Peng-Toudic est venue **initier les CM1/CM2 au chinois,** car c'est une option au collège Saint-Joseph de Vallet.

Les élèves ont appris à compter jusqu'à 99. Ils ont écrit des idéogrammes, les mots France et Chine. Ils ont aussi fait des sudokus et des points à relier. Si certains sont encore en réflexion, d'autres sont déjà conquis !



Baby basket en maternelle

Grâce à la Fédération Française de Basket et à Laurine, animatrice sportive du club de l'ASHBB, **les élèves de Grande Section ont pu profiter de 4 séances de basket** au gymnase de La Chapelle-Heulin. Ils ont pu travailler par ateliers le contrôle, le lancer, le dribble, la passe...

Les enfants de PS et MS ont, eux, bénéficié de 3 séances avec Laurine sur la cour ou dans la salle de motricité. **L'Opération « Basket à l'école » a été très appréciée.**



Composteur collectif

Une nouvelle borne pour vos biodéchets est arrivée dans la commune !

Depuis le 1er janvier 2024, les collectivités ont l'obligation de proposer des solutions pour le tri des déchets alimentaires, appelés biodéchets. Désormais, les restes de cuisine ne doivent plus être jetés dans la poubelle des ordures ménagères.



Dans ce cadre, une borne de dépôt des déchets alimentaires a été installée cette semaine sur notre commune par la Communauté de Communes Sèvre et Loire.

Vous la trouverez à côté des points d'apports de verre et de journaux de la rue des Ricorneaux, en face la place du centre-bourg.

Que pouvez-vous y déposer ?

- Épluchures de fruits et légumes
- Restes de repas
- Déchets de cuisine d'origine alimentaire

Attention :

- ✗ Aucun plastique
- ✗ Aucun emballage
- ✗ Aucun déchet non alimentaire

Cette borne n'est pas un composteur :

- Le bac sera vidé chaque semaine,
- La collecte des apports volontaires sera assurée chaque mardi par la société Les Alchimistes.

Besoin d'informations ?

N'hésitez pas à venir vous renseigner en mairie.

Une démarche collective, pour le bien-être de tous et le respect de l'environnement.

Julien KERVICHE
Adjoint à la Communication ■

La fritillaire pintade

Une fleur rare à protéger 🌸



Chaque printemps, entre mars et avril, une fleur rare et élégante peut être observée dans certaines prairies humides et zones naturelles de notre territoire : la fritillaire pintade.

Elle a d'ailleurs donné son nom à notre école publique! Reconnaissable à ses pétales en forme de clochette ornés d'un délicat motif en damier violet et blanc, elle offre un spectacle aussi discret que remarquable.

Plante sauvage protégée dans de nombreuses régions, la fritillaire pintade pousse principalement dans les prairies naturelles peu ou pas fertilisées, souvent en bord de cours d'eau. Sa présence est un excellent indicateur de la bonne santé des milieux humides, aujourd'hui fragilisés par les changements climatiques et les aménagements humains.

Si sa floraison est courte, elle n'en est que plus précieuse.

Chaque pied compte : la cueillette est strictement interdite afin de préserver l'espèce et de permettre sa reproduction naturelle. L'admirer, la photographier et la respecter restent les meilleurs moyens de la protéger.

La commune est attentive à la préservation de ces espaces naturels sensibles et invite chacun à adopter des comportements respectueux lors des promenades printanières : rester sur les chemins, éviter le piétinement des prairies et signaler toute observation intéressante.

En ouvrant l'œil lors de vos balades du côté du Montrou mais aussi à certains endroits du bourg, peut-être aurez-vous la chance d'apercevoir cette fleur emblématique du printemps, symbole d'un patrimoine naturel aussi fragile que précieux. 🌱

Julien KERVICHE
Adjoint à la Communication ■

La tonte raisonnée

Un équilibre entre esthétique et biodiversité 🐝

Nos jardins sont bien plus qu'un simple espace vert : ils sont un refuge pour la biodiversité et une source de bien-être pour nous tous. En pratiquant la tonte raisonnée, nous laissons aux fleurs sauvages le temps d'épanouir leur beauté et d'offrir aux insectes pollinisateurs un précieux garde-manger.

Sur ces images, on voit comment un gazon tondu avec réflexion permet de préserver des zones fleuries tout en gardant un espace harmonieux. Cette approche permet :

- De préserver la diversité végétale et la pollinisation
- D'offrir un habitat aux insectes et petits animaux
- De réduire l'entretien tout en favorisant un jardin vivant

Et vous, avez-vous adopté la tonte raisonnée dans votre jardin ?

On tond évidemment dans le respect du voisinage et aux heures autorisées pour le faire !

- Du lundi au vendredi : 8h30 à 12h et 14h à 19h30
- Le samedi : 9h à 12h et 15h à 19h00
- Le dimanche et jours fériés : 10h à 12h

Julien KERVICHE
Adjoint à la Communication ■



La tonte raisonnée ou différenciée une nouvelle façon d'entretenir sa pelouse.

🗨 ACTUALITÉS

Carnaval 2026

Les chars se préparent pour cet événement festif

Un show Amaro

Il était une fois, un village heulinois, dans lequel il faisait bon vivre, c'était celui de Show Amaro.

Celui-ci était rempli d'habitants des plus jeunes aux plus matures, toujours prêts à se réunir, car ensemble, ils sont plus forts !

Ils aiment créer, dessiner, découper, sculpter, souder, coller, visser, balayer... et tout ça dans un seul objectif la création d'un char pour le bonheur et l'émerveillement de tous les villages aux alentours et même plus loin !

On entend des bruits de scie, de bois, de marteau, et même de mini-pelle autour de leur hangar... mais on entend surtout des discussions en tout genre, des moments de partage et des rires !

Cette construction se fait sous l'œil bienveillant de Monsieur Patate, celui grâce à qui cette belle aventure a commencé. D'ailleurs il cherche toujours une nouvelle famille pour reprendre ses supers pouvoirs ailleurs, si un lecteur est intéressé, n'hésitez pas ! En attendant la grande sortie du nouveau char, sous le soleil, bien entendu, pour le Carnaval de La Chapelle-Heulin, qui réunira tout un tas d'autres chars et des habitants aux couleurs et habits des contes, les Show Amaro s'activent, sans compter leurs heures pour être fin prêts le 28 mars... mais pas d'inquiétude Ils sont Larges !!

Les voisins de Show AMARO ■



Chez les Zidéfuzz

L'atelier du char des Zidéfuzz est en pleine ébullition (pas que des bulles à boire...)

Les cerveaux cogitent, les doigts dessinent, les mains agrafent, coupent, peignent... en attendant que les jambes arpentent les rues de la commune et que les yeux soient rieurs et joueurs.

Une petite maison dans la prairie ?
À vous de deviner.

L'équipe Zidéfuzz ■



● PORTRAIT HEULINOIS

Les Muscadettes Trek'in Gazelles 2026



Crédit photo : Alan Gouedranche

Elles s'appellent **Virginie, Mathilde et Soraya, notre heulinoise de la Team**. Trentenaires, mamans, sportives et passionnées de voyage, elles forment l'équipe des « **Muscadettes du désert** », prête à représenter notre territoire lors du **Trek'in Gazelles 2026**, un trek 100 % féminin, au cœur du désert marocain.

Une aventure sportive, humaine et profondément solidaire
Du 8 au 13 novembre 2026, elles participeront à la **6^e édition du Trek'in Gazelles**, organisé par **Maienga**. Cet événement unique rassemble **170 équipes**, soit environ **460 participantes**, venues principalement d'Europe. Durant **4 jours de marche**, les Gazelles doivent rallier plusieurs balises quotidiennes en parcourant **la plus courte distance possible**, sans GPS, ni téléphone, ni montre connectée : uniquement **carte et boussole**.

Chaque journée représente **au minimum 20 km** entre deux bivouacs, sous environ **25 °C**, dans un décor allant des dunes aux plateaux rocaillieux. Cet événement est également **écoposonsable**, les participantes deviennent ainsi des **Cleanwalk-euses**, chargées de ramasser les déchets abandonnés dans le désert.

Un engagement associatif fort

À chaque balise validée, **5 €** sont reversés à une cause solidaire. Cette année, ce soutien ira à l'association **Les Invincibles**, engagée dans la lutte contre la **maladie de Charcot (SLA)**.

Cette dimension solidaire est au cœur du projet, tout comme le dépassement de soi, la connexion à la nature et la sororité.

Une équipe soudée par les valeurs humaines

Si Virginie et Soraya étaient présentes lors de la rencontre, **Mathilde**, retenue au travail, n'a pas manqué de transmettre son enthousiasme.

Le projet est né d'échanges entre elles : un défi sportif, mais surtout **une aventure humaine**, où bien choisir ses partenaires est essentiel. D'autant que Virginie et Mathilde ne se connaissaient pas avant de se lancer dans cette aventure ! Les nuits en bivouac resserreront encore les liens, mais Les Muscadettes partagent déjà l'amour du **voyage**, le goût du **challenge**, la passion du **sport** et l'esprit de **solidarité**.

Côté préparation, elles multiplient les **randonnées dans le vignoble** et participeront à un **stage d'orientation à Avignon** les 17 et 18 octobre en conditions de course.

Budget, financement et soutien local

Le budget d'inscription au Trek s'élève à **5 970 €**, couvrant toute l'organisation générale et les 5 nuits de bivouac. Les Muscadettes recherchent donc actuellement des **sponsors**, en complément de leur **autofinancement**. Elles envisagent aussi d'impliquer les **écoles de La Chapelle-Heulin** dans un projet pédagogique autour de l'aventure, de la géographie et de la solidarité.

Elles organiseront aussi plusieurs événements pour aller expliquer leur aventure au grand public, démarcher les sponsors et récolter des fonds. **Un premier rendez-vous festif** est d'ailleurs déjà acté :

La Guinguette des Muscadettes
le 17 **29 mai 2026** - Sucé-sur-Erdre

Cet événement permettra aux habitantes et habitants de découvrir le projet, d'échanger avec Virginie, Mathilde et Soraya et de soutenir l'équipe dans une ambiance conviviale.

Un projet qui porte haut les valeurs de notre territoire Solidarité, courage, écologie, sororité, engagement...

Les Muscadettes du désert incarnent l'énergie positive de notre région et l'ambition de celles qui osent aller plus loin, ensemble. La commune leur souhaite une **magnifique préparation** et une aventure inoubliable sous le soleil marocain.

Julien KERVICHE
Adjoint à la Communication

Pour les soutenir :

© lesmuscadettesdudésert
Strava : <https://strava.app.link/gljH7spIXZb>
HelloAsso : <https://cutt.ly/muscadettes-treck-in-2026>

● ACTUALITÉS

La Vie Comme D'Hab

Services d'aide et d'accompagnement à domicile



La Vie Comme D'Hab est une structure de services à domicile basée dans la zone des Ragonnières à La Chapelle-Heulin. Gipsy et son équipe vous accompagne

dans votre vie quotidienne, que vous soyez une personne âgée, en situation de handicap, mais aussi pour les familles au quotidien. Elle intervient directement au domicile des bénéficiaires pour faciliter la vie courante et maintenir l'autonomie.

👤 Prestations principales

Le service propose notamment :

- Accompagnement des personnes âgées et des personnes handicapées.
- Aide aux repas et à la toilette.
- Ménage, repassage, courses.
- Accompagnement pour sorties, rendez-vous, déplacements.
- Garde d'enfants (à partir de 3 ans).

📍 Périmètre et organisation

La Vie Comme D'Hab intervient principalement dans le **département de Loire-Atlantique** sur la communauté de communes Sèvre et Loire et ses alentours. Les interventions se font de **8h à 20h**, y compris **dimanches et jours fériés**, selon les besoins des bénéficiaires.

💡 Aides financières

Le service informe et aide aussi pour l'accès à des aides comme l'**Allocation Personnalisée d'Autonomie (APA)**, la **Prestation de Compensation du Handicap (PCH)** et propose le système d'**avance immédiate du crédit d'impôt** pour réduire le reste à charge.

Contact / Informations :

14 rue des Ragonnières 44330 La Chapelle-Heulin
06 43 68 01 12 - laviecommehab@gmail.com
📱 [laviecommehab](https://www.facebook.com/laviecommehab)



ASSMAT' DATING
VENEZ RENCONTRER VOTRE FUTUR ASSISTANT MATERNEL

Samedi 28 mars
de 9h30 à 12h

Pôle enfance
Rue Alexis Manevrol
LA CHAPELLE-HEULIN

ENTRÉE LIBRE

Le Relais Petite Enfance sera présent pour informer les familles

Plus d'info
enfance.cc-sevreloire.fr
02 51 71 92 21

sevre loire

Association Yoga de La Chapelle-Heulin

OUVERT À TOUS

L'association de yoga heulinois vous propose une séance en groupe de

SONOTHÉRAPIE
en collaboration avec
Univers son être

LE 7 MARS 2026
10h - 12h salle Alexis Manevrol

Les modalités d'inscription et tarifs vous seront communiqués ultérieurement

VOTRE PROCHAIN
DON DE SANG
C'EST ICI!

MOUZILLON
Salle Raphael Hardy

Mercredi 11 Mars
Vendredi 13 Mars
de 16h à 19h30

Le pouvoir de sauver des vies est entre vos bras

EFFS
FFDSB

SUR RENDEZ-VOUS
🔍 EPS - Don de sang ...

Chapelle-Heulin Volley-Ball

TOURNOI DE VOLLEY-BALL

Tournoi 6x6 (mixité obligatoire)
Gymnase Adrien Babonneau

vendredi 3 Avril 2026

Début des matchs : 20h
(Fin des inscriptions : 19h45)
- Nombre d'équipes limité -

OUVERT A TOUS !
(licenciés et non licenciés)

🍷 Buvette et restauration sur place

PRE-INSCRIPTIONS RECOMMANDÉES
sur www.helloasso.com
30€ par équipe

Plus d'infos :
☎ 06 87 95 06 06 (Mathieu)
✉ bureauclub@gmail.com
📍 Chapelle Heulin Volley-Ball

BUS - LE LIEN
Accès aux droits et au numérique

GRATUIT avec ou sans RDV & accès PMR
02 51 80 30 46
appel non surtaxé

OU ?

LA CHAPELLE-HEULIN
Place du centre Bourg
(entrée par la rue André Ripoché)
10H00 - 12H30

LES JEUDIS en 2026
12 FÉVRIER
26 MARS
30 AVRIL
28 MAI
25 JUIN
27 AOÛT
24 SEPTEMBRE
29 OCTOBRE
12 NOVEMBRE
10 DÉCEMBRE

THÉÂTRE
LES AMUS'CADETS
ESPACE ALAIN CLOUET - LA RECRIPPIÈRE (44)

Allez! On danse!
Comédie de Vivien LHERAUX

Séance du Samedi 14 Mars
l'après midi à 15h00

Ouverture billetterie
le 1er Février

EN MARS 2026	Samedi 14 15h00	Dimanche 15 15h00	Samedi 21 20h30	Dimanche 22 15h00	Vendredi 27 20h30	Samedi 28 20h30	ADULTES : 8€
							10-15 ANS : 5€

Reservations sur www.lesamuscadets.fr ou Espace Alain Clouet le 28 février ou le 07 mars (10-12h)

FOIRE DU VIGNOBLE NANTAIS
14 ET 15 MARS À VALLET

FOIRE DU VIGNOBLE NANTAIS

ENTRÉE GRATUITE
76ÈME ÉDITION
HAUT EN COULEURS!

Les actions menées par la municipalité

Le Conseil dans son ensemble

- › Gestion de l'incendie du Gymnase
- › Rénovation du complexe sportif, comprenant notamment :
 - les travaux de toiture,
 - la réfection des sols,
- › Retour du Carnaval heulinois, parcours, sécurité, animation, musique
- › Création d'un marché des producteurs locaux accolé au Carnaval
- › Ouverture du four à chaux en travaux pour les journées du patrimoine avec animation
- › Exposition sur les avions - 100 ans de la disparition d'Alexis Maneyrol
- › Organisation de Réunion Publique pour partager les avancées des projets

Commission Vie Associative

- › Marché de Noël avec de nouvelles animations
 - Chant dans l'église
 - Manège enfants
 - Participation au téléthon
 - Feu d'Artifice au marché de Noël
- › Terrains de tennis entièrement refaits
- › Construction de nouveaux vestiaires de football
- › Démolition des anciens vestiaires devenus vétustes.
- › Mise en place d'un système de badges pour l'ouverture des équipements communaux
- › Participation tous les ans, à l'ensemble des Assemblées Générales de nos associations
- › Organisation de l'Exposition artistique en mairie avec 2 associations heulinoise
- › Installation de murs de fléchette pour création d'une nouvelle association
- › Mise en place de conventions d'utilisation des équipements sportifs
- › Création d'un règlement d'utilisation des salles communales
- › Travaux Salle Alexis Maneyrol, réfection éclairage à led, peinture et rénovation du bar

Commission Développement Durable

- › Plantation de chênes chevelus voie verte après acquisition du terrain
- › Plantation de haies au Montru
- › Plantation de haies à la Blanchette (avec 3 classes de l'école publique, ou avec les chasseurs)
- › Distribution sachets graines pour fleurissement pieds de mur
- › Curage de la mare de la grotte par les services techniques
- › Curage de la mare de la basse gagnerie par les chasseurs
- › Création d'une pépinière à Beausoleil
- › Atelier Flash réalisé avec tous les acteurs du marais (élus, services internes et services de l'état, chasseurs, syloa...)
- › Réaménagement du cimetière avec enherbement et embellissement
- › Recensement et inscription des haies au PLUI pour leurs protections,
- › Panneaux photovoltaïques sur gymnase
- › Panneaux photovoltaïques sur vestiaires
- › Panneaux photovoltaïques sur école publique
- › Panneaux photovoltaïques sur salle Alexis Maneyrol
- › Fin de l'Atlas de la Biodiversité Communale
- › Renaturation de la cour d'école publique élémentaire

Commission CCAS

- › Analyse des Besoins Sociaux réalisée, permettant de se projeter sur l'avenir
- › Partenariat avec le jardin D'ESIA
- › Repas des aînés en novembre
- › Distribution des colis des aînés sur demande uniquement
- › Collecte citoyenne de protections hygiéniques
- › Cimetière création d'un columbarium
- › Bus droit d'accès numérique

Commission Enfance, Jeunesse et Parentalité

- › Fresque sur le mur de la cabane des enfants
- › Opération Argent de Poche pour les jeunes heulinois.es
- › Travail de groupe sur le projet éducatif jeune
- › Parentalité session Premiers Secours
- › Parentalité session self-défense
- › Anniversaire de la Cabane des Enfants
- › Conseil Municipal Enfant, accompagnement par l'élue référente
- › Boum et Roller party
- › Nouvelle structure de jeu au complexe sportif
- › Chasse aux œufs dans le bourg au château des Juyons
- › Passage des tarifs au Taux d'Effort pour plus d'équité
- › Crèche : changement de la cuisine et cabanon de jardin
- › Cantine, mise en place des serviettes en tissu
- › Travaux pour refaire 2 classes à la maternelle

Commission Communication

- › Installation des Panneaux de communication à leds, route de Vallet, dans le Bourg et à la Bernardière
- › Communication descendante via les réseaux sociaux
- › Franchissement du cap des 100 000 vues par semaine sur les réseaux
- › Reprise de la distribution de l'Echo dans les boîtes aux lettres
- › Nouveau format de l'Echo en mode journal
- › Interview des clubs, des associations ou des heulinois qui vont bouger les choses
- › Interview des créateurs d'entreprise ou des commerçants
- › Discussion avec toutes les associations via des publications récurrentes
- › Création de la Matinée d'accueil des nouveaux arrivants en mairie
- › Création d'un Guide du Nouvel arrivant
- › Installation des panneaux d'expression libre
- › Cadeaux locaux offerts aux mariés avec un coffret issu des vignerons heulinois
- › Cadeaux culturels offert aux parrainages civil (abonnement à la bibliothèque)

Commission Urbanisme et PLUI

- › Finalisation et adoption du Plan Local d'Urbanisme intercommunal
- › Étude en cours pour l'îlot de la poste et le quartier Beausoleil
- › Accompagnement par Loire Atlantique Développement pour la finalisation du Plan Guide de l'Habitat pour La Chapelle-Heulin
- › « Balades Urbaines » avec le Conseil d'architecture, d'urbanisme et de l'environnement (CAUE) pour projeter La Chapelle-Heulin dans les années à venir

Commission Voirie

- › Travaux d'éclairage public
- › Sécurisation du Village des bois
- › Achat de radar pédagogique
- › Abribus à la Cerclerie
- › Nouveau véhicule de service électrique pour les services techniques
- › Remplacement du minibus pour les associations et les services municipaux
- › Installation des plots lumineux sur les zones dangereuses en voirie