

La Chapelle-Heulin
vous souhaite de

Joyeuses Fêtes
à tous !



Le CME visite
l'Assemblée Nationale



Le carnaval a
besoin de votre aide !



Venez planter des haies
avec nous



Synthèse de l'Analyse
des Besoins Sociaux

ÉDITO



Noël est bientôt là et l'esprit de fête qui règne lors de cette période a déjà atteint nos aînés lors du traditionnel repas offert par la municipalité.

Le 2 novembre dernier, c'était donc leur journée, celle où les élus et les membres du CCAS se mettent à leur disposition **pour passer un moment convivial !**

Nous avons félicité nos doyens de l'année : Marie-Thérèse GRELIER et Gérard FONTENEAU. Certes, le soleil n'était pas au rendez-vous, **mais la joie et la bonne humeur étaient bien là !** Et finalement, en voyant danser nos aînés, nous avons compris que le soleil était bien présent mais dans les cœurs! Mickaël RICHARD, l'accordéoniste qui a animé la journée, nous a régalié avec son répertoire. **Quelques élus ont poussé la chansonnette et certains se sont improvisés humoristes.**

Le repas a été assuré par L'Auberge du Port Domino, Aurélie et Jean-Charles BATARD nous ont concocté un repas de fête de l'entrée jusqu'au dessert.

Les élus présents ont comme d'habitude assuré le service à table et quelques-uns se sont mués en partenaires de danse pour les convives. À ce propos, je salue le courage et la bienveillance de ces messieurs qui ont dansé avec moi, ils se reconnaîtront. **Merci à eux.**

Merci à tous les autres élus et aux services municipaux qui ont aidé aux préparatifs de cette journée. Nous vous donnons d'ores et déjà rendez-vous l'année prochaine!

Et peut-être que dans quelques années, nos aînés n'auront pas bien loin à faire pour rentrer chez eux à l'issue de ce repas, en effet **le projet de MARPA avance !**

La résidence autonomie et la MARPA (Maison d'Accueil et de Résidence pour l'Autonomie) sont deux notions bien distinctes. Une MARPA est obligatoirement une résidence autonomie, mais ce n'est pas réciproque. **Alors dans le détail, c'est quoi une MARPA ?**

C'est d'abord un label délivré par la MSA (Mutuelle Sociale Agricole). Si la commune demande le label MARPA cela implique d'avoir deux cahiers de charges : un du département et un autre pour la MARPA, réputé plus contraignant que celui du département, comme par exemple en se limitant avec des résidences en R+1 (sur 2 niveaux) alors que nous souhaiterions une résidence en R+2. Mais nous avons bon espoir que les choses changent un peu et que le label MARPA accepte de faire des dérogations en phase avec les nouvelles contraintes données par le PLUi et l'application de la ZAN (Zéro Artificialisation Nette des sols).

Le 13 novembre dernier, nous avons reçu 3 représentants de la MARPA qui nous ont expliqué le déroulement des démarches administratives. **La première est déjà réalisée, il s'agissait de l'ABS (Analyses des Besoins Sociaux),** vous retrouverez sa synthèse plus bas, j'en profite pour remercier Adeline notre DGS - Directrice Générale des Services - pour celui-ci. Ensuite, nous devons obtenir l'autorisation du département (la création et l'exploitation d'une résidence autonomie est assujettie à une autorisation du département), ce dernier était également invité autour de la table, malheureusement il n'a pas pu être présent. Notre DGS a néanmoins eu un entretien téléphonique avec eux et **ils nous ont souligné l'importance de la viabilité du plan de financement de la construction et du fonctionnement de notre projet.** En effet, de nombreux projets de résidence n'ont pas pu aboutir, faute de financement et le département devient frileux pour accorder des subventions si le projet n'est pas bien

réfléchi. De notre côté, **nous sommes confiants et sûrs de nos besoins,** nous bataillons pour aller chercher les financements et suivrons les démarches étape par étape. Nous vous tiendrons bien sûr informés des avancées de notre travail.

En attendant, **en cette période qui se veut de partage, familiale et festive, soyons particulièrement vigilants envers ces personnes qui sont seules,** quelques fois un simple bonjour fait la différence, surtout lorsque la météo est froide et pluvieuse. **L'ensemble des élus et des agents de la commune vous souhaitent de très belles fêtes de fin d'année et nous vous donnons rendez-vous le dimanche 12 janvier 2025 lors des vœux du Maire** qui se voudront plus interactifs cette année, venez nombreux faire vos curieux!

Soyons prudents sur la route pendant cette période festive, prenez soin de vous et joyeux Noël !

Cécilia KERMARREC

Conseillère déléguée aux Affaires Sociales et CCAS ■

27 rue Aristide Briand - 44330 La Chapelle-Heulin
02 40 06 74 05 - accueil@mairie-lachapelleheulin.fr

www.mairie-lachapelleheulin.fr

[lachapelleheulin](https://www.facebook.com/lachapelleheulin)

HORAIRES ANNUELS

- lundi : 8h30 - 12h / 17h - 19h
- mardi : fermée le matin / 14h - 17h
- mercredi : 8h30 - 12h / 14h - 16h
- jeudi - vendredi : 8h30 - 12h / 14h - 17h
- samedi : 10h - 12h (permanence des élus)



M. le Maire et son équipe vous invitent à la **cérémonie des vœux** le dimanche 12 janvier à 11h, salle Alexis Maneyrol

Distribution du bulletin

Merci pour votre compréhension

La distribution de l'écho heulinois dans les boîtes aux lettres est réalisée par vos élus selon leurs disponibilités. Nous faisons en sorte de réaliser celle-ci au plus vite mais il se peut qu'elle s'étale sur plusieurs jours. **Soyez donc patient** 😊

Il peut aussi y avoir des oublis, dans ce cas, vous retrouverez votre écho chez les commerçants ou à la mairie (en nombre limité) ou bien **directement sur le site internet de la commune**.

Nous savons que cette distribution directe en boîtes aux lettres est importante à vos yeux comme aux nôtres, et tenterons de la maintenir le plus longtemps possible! 😊

Julien KERVICHE

Conseiller délégué à la communication

À 16 ANS,



... et il est obligatoire !

Tous les jeunes français doivent se faire recenser. Cette obligation légale doit s'effectuer dans les 3 mois qui suivent les 16 ans : soit en ligne, soit en mairie



Commémoration du 11 Novembre

Hommage aux enfants heulinois tombés pour la patrie 🇫🇷



C'est une cérémonie remplie de respect et d'émotion qui s'est tenue le 11 novembre dernier à La Chapelle-Heulin.

L'Union Nationale des Combattants avait invité les jeunes du Conseil Municipal Enfants ainsi que tous les heulinois à les rejoindre pour le traditionnel défilé entre la mairie et le monument aux morts du cimetière.

Après le dépôt des gerbes, dont celle de madame la députée Sophie ERRANTE, de Jean TEURNIER et Alain KEFIFA accompagnés des enfants, le discours clamé devant la foule nombreuse prônait le devoir de mémoire qui en cette période trouble à travers le monde se veut plus que nécessaire. La guerre est réellement à nos portes et les jeunes du CME portent en eux l'espoir de paix que nous leurs devons.

L'équipe municipale

Le CME en visite

Ils découvrent l'assemblée Nationale



Le 21 octobre dernier, à l'initiative des élus heulinois et de notre députée Sophie ERRANTE, le Conseil Municipal Enfant était invité à l'Assemblée Nationale 🇫🇷.

C'est ainsi qu'une délégation heulinoise composée des enfants, de quelques élus et employés municipaux, a pu visiter un des emblèmes de la démocratie française. Après un voyage épique en car, la visite s'est déroulée avec des enfants attentifs et curieux, notamment une fois arrivés dans l'impressionnant hémicycle où sont débattues les lois.

Madame la députée nous a ensuite reçus dans des salons privés où elle a alors donné des explications sur le rôle d'un.e député.e de la Nation et a répondu aux questions des enfants et des plus grands.

Une journée exceptionnelle et enrichissante qui laissera des souvenirs impérissables et peut-être même suscitera des futures vocations... 😊

Julien KERVICHE

Conseiller délégué à la communication

- **6 DÉCEMBRE**
Assemblée Générale Transparence et Ressources citoyennes
19h, Salle Santo Amaro
- **6 AU 8 DÉCEMBRE**
Portes ouvertes Domaine Basse-Ville
- **7 DÉCEMBRE**
Journée muscadet de Noël
Domaine Bonnet-Huteau
- **7 & 8 DÉCEMBRE**
Portes ouvertes « Domaine Les Avenaux »
- **7 & 8 DÉCEMBRE**
Portes ouvertes « Atelier Nathalie Lehec »
- **13 DÉCEMBRE**
Fête de Noël de l'école privée St Joseph
- **14 DÉCEMBRE**
Spectacle « Le bonheur est dans la Pub »
Gratuit, Compagnie des Fritillaires, Salle Alexis Maneyrol
- **14 DÉCEMBRE**
Matinée Citoyenne plantation de haie
9h, Parc de la Blanchette
- **19 DÉCEMBRE**
Conseil Municipal
19h en mairie
- **21 & 22 DÉCEMBRE**
Stage découverte par SMAP
Salle Georgette Drouet
- **30 DÉCEMBRE**
Don du sang
La Regrippière
- **4 JANVIER 2025**
Basket - Tournoi de décembre
- **11 JANVIER 2025**
Portes Ouvertes Ecole Privée St Joseph
- **12 JANVIER 2025**
Vœux du Maire
11h, Salle Maneyrol. Précédés de la remise des prix « concours Maisons Fleuries » à 10h30
- **18 JANVIER 2025**
Portes ouvertes Ecole Maternelle Les Fritillaires
- **19 JANVIER 2025**
Amicalement Jeux par l'ALCH
Salle Santo Amaro
- **26 JANVIER 2025**
Loto APECH
- **1ER FÉVRIER**
Concert Los Despaquitos et autoreverse
Gratuit, Salle Alexis Maneyrol

Bulletin d'informations n°314 | Décembre 2024

Création graphique : BCN Bureau2créa

Responsable de publication : M. Jean TEURNIER

Imprimerie : Média Graphic

Tirage : 1500 exemplaires

Imprimés sur papier recyclé/imprim' vert

Dépôt légal à parution

ÉTAT-CIVIL

Ils ont vu le jour...

CANAC Liara 19 octobre
NIO Roméo 28 octobre
NOS Norah 29 octobre

Ils se sont dit "Oui"...

DE CHARETTE DE LA CONTRIE Quitterie & PLANSON Jean-Baptiste 26 octobre

Ils nous ont quittés...

BOISMAIN Marie-France 77 ans
EVAÏN Irène 74 ans

Carnaval de La Chapelle-Heulin

Venez nous aider, on a besoin de vous !



Ça y est, le carnaval heulinois est relancé ! 🎉 Retenez d'ores et déjà votre samedi 29 mars à partir de 10h ! Nous vous attendons nombreux et déguisés ! 🎭

Ce carnaval sera jumelé avec un marché des agriculteurs 🌾 et vignerons locaux 🍷.

Aujourd'hui nous en sommes à 3 ou 4 chars et les équipes de bénévoles ont besoin de vous ! Nous recherchons donc :

- **du sponsoring**, permettant aux bénévoles de récupérer un peu d'argent pour se fournir en matériaux
- **de la place avec un hangar disponible "gratuitement"** sur du moyen/long terme, afin de laisser le temps aux bénévoles de construire leur char.
- **la fourniture de matériaux de récupération** si vous êtes en capacité d'en donner, peinture, bois, visserie, polystyrène, etc...

Le défilé partira de la MDE avec une batucada 🥁 pour donner le rythme, il rejoindra ensuite la place du centre bourg où vous attendront quelques animations. Des stands de jeux tenus par les parents d'élèves des 2 écoles, un foodtruck pour se restaurer, les vignerons pour une dégustation de leurs crus, les agriculteurs avec leurs productions, bref, de quoi boire, manger et **passer un bon moment ensemble !** 🎉

Si votre âme de bénévole est toujours à la recherche de nouveautés, vous pouvez encore nous contacter pour créer un char ou bien aider les équipes déjà partantes !

Nous avons hâte de vous retrouver le 29 mars pour faire la fête !

Julien KERVICHE

Conseiller délégué à la communication ■

Contact :

Mairie - 02 40 06 74 05 - accueil@mairie-lachapelleheulin.fr

Repas des aînés

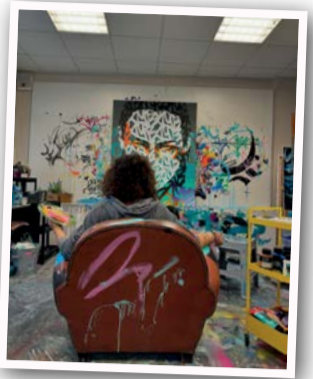
Retour en images sur ce moment festif et chaleureux



Travaux place Georgette Drouet

Mais que se passe-t-il ? On vous explique...

La commune de La Chapelle-Heulin va s'offrir un nouveau visage artistique et coloré ! En effet, les habitants auront bientôt le plaisir de découvrir une fresque unique qui viendra embellir le mur de la place Georgette DROUET. À l'origine de ce projet, **la municipalité a fait appel à Yoann BONNEVILLE, un artiste talentueux de la région**, résidant au Pallet. Cet artiste, reconnu pour son style et sa capacité à capturer les regards, nos émotions, **va transformer ce mur en une œuvre artistique.**



Quand les travaux débutent-ils ?

La peinture devrait commencer très prochainement. Si tout se déroule comme prévu, le projet sera achevé avant la fin de l'année, permettant ainsi à chacun de découvrir ce nouvel élément de patrimoine local dès le début de l'année prochaine.

Impacts sur le stationnement

Pour mener à bien ce projet, **le parking de la place Georgette DROUET sera temporairement bloqué.** La municipalité remercie les habitants pour leur compréhension et leur patience face à cette légère gêne. Ce petit désagrément contribuera à un embellissement durable du cœur de la commune, et nous espérons que tous apprécieront ce changement.

Une nouvelle image pour la commune

Avec cette fresque, La Chapelle-Heulin réaffirme son soutien à la culture locale et sa volonté de rendre l'art accessible à tous. Ce projet sera également une belle manière d'apporter de la couleur et de la vie à cet espace de rencontre. Les habitants pourront ainsi profiter d'un cadre embelli et s'approprier une œuvre qui leur est dédiée.

Restez attentifs et n'hésitez pas à venir admirer les premiers coups de pinceau !

Karine MARTINEAU

Adjointe aux Sports, Culture et Vie Associative ■

Contact :

Yoann BONNEVILLE

<https://www.yoann-bonneville-yba.com/> - @ /yoann_bonneville_art

Une fête de l'aviation réussie

La passion a fait revivre l'aviation à La Chapelle-Heulin !



Chacun a pu voir les résultats de cette histoire, lors de l'exposition des 13-16 juin derniers. D'une part, la mobilisation des habitants sur des documents divers mis sur des panneaux, ainsi que des extraits du livre « La clé des Ailes » de Mme LAPIERRE-MAILLARD utilisés pour le « 4 pages » distribué avant l'exposition.

Il y avait de quoi remettre en appétit tout une population, en dépassant largement les limites de la commune.

Près de 2000 visiteurs ont déambulé dans le gymnase, sans compter les enfants des écoles le vendredi.

Tout est parti d'une rencontre fortuite (mais peut-on dire cela, les différents acteurs étant des passionnés d'aviation?) entre Donatien BAHUAUD et notre association LES AÉROPLANES, lors de journées « Portes Ouvertes » à notre hangar de Ste Pazanne. Les choses se sont précisées lors de notre dernière exposition à Pôle Sud, Basse-Goulaine, dans la galerie marchande.

Nous étions avides d'en savoir davantage sur le passé aéronautique de la commune de La Chapelle-Heulin, et Donatien de son côté possédait de précieux documents photographiques qui nous intéressaient. **Un contact avec M. le maire a ravivé l'intérêt pour une fête de l'aviation**, et le conseil municipal a répondu positivement, et **avec un enthousiasme auquel nous n'étions pas habitués de la part d'une municipalité...** De plus, le centenaire de la mort d'Alexis MANEYROL offrait une opportunité de renouer avec l'aviation à La Chapelle-Heulin.

Nous remercions vivement Jean TEURNIER et son équipe, ainsi que Donatien BAHUAUD et sa famille, et toutes les personnes ayant fourni des documents, d'avoir bien voulu reprendre le flambeau, **pour une aussi belle réussite... même sans avion en vol !**

LES AÉROPLANES ■



Contact - Informations

<https://lesaeroplanes.free.fr> - Facebook /Aéroplanes 44

lesaeroplanes@free.fr - 06 52 52 19 18

MULTI-ACCUEIL "LES RAINETTES"



Musique et moments partagés

Chansons, danses et projets pour tous !

Musique en famille

Tous les vendredis matin, Franck JULIEN anime des temps musique auprès des enfants ; le vendredi 27 septembre, plusieurs parents sont venus **partager avec leur enfant, ce moment convivial, rythmé par des chansons et danses.**

Réunion de rentrée

Nombreuses familles du multi-accueil étaient présentes à la réunion de rentrée ce mardi 8 octobre. Cette rencontre a permis de **présenter les projets de l'année** et de visionner une petite vidéo sur la vie des enfants aux Rainettes. ■



MAISON DE L'ENFANCE



Végétalisation...

Un projet qui a conquis tout le monde !

Si le mois d'Octobre a marqué la plantation d'une panoplie de végétaux, **le mois de Novembre a été celui des dernières finitions, et pas des moindres !**

Parmi les ajouts : **une classe pleine air composée de 5 bancs et d'un tableau à craie.**

Un espace déjà très convoité par nos maîtres et maîtresses en herbe !

Qui dit végétalisation, dit insectes, alors quoi de mieux qu'**une belle maison en bois pour abriter nos petits amis durant les longs mois d'hiver.**

Avec un peu de patience, les plus curieux pourront espérer apercevoir l'un d'entre eux sortir le bout de son nez !

Pour les enfants comme pour les parents, le résultat est unanime : **un grand oui à ce projet abouti !**

Les enseignants quant à eux se réjouissent de pouvoir tester la classe extérieure quand les beaux jours reviennent !



Les enfants ■

MAISON DES JEUNES



Activités, liberté...

... & fun garantis !

La Maison des Jeunes est ouverte de 14h à 18h le Mercredi et Samedi en période scolaire et du Lundi au Vendredi de 14h à 18h avec repas et veillée le Mardi et le Jeudi pendant les vacances.

Pour les vacances de Noël, la MDJ sera ouverte le lundi 30 et mardi 31 décembre ainsi que le jeudi 2 janvier 2025. Au programme : Lancer de Shuriken, repas du nouvel an et bien d'autres activités encore. Le planning sera disponible mi-décembre. ■

Parole aux jeunes

Elina : j'aime bien venir à la MDJ pour être avec mes copains/copines. J'aime bien car on a de la liberté. Pour les vacances, j'aimerais faire une boom !

Ely : j'aime bien venir retrouver mes copines et faire les activités pendant les vacances comme la patinoire, la poterie, les repas comme la croque party ou les veillées comme l'escape-game. Pour les prochaines vacances j'aimerais faire un karaoké et un atelier mode.

Hugo/Aaron : on vient depuis les vacances d'été. On aime se retrouver entre potes pour jouer à la console ou aller jouer au foot

Aaron : Mon grand frère venait déjà à la MDJ du coup quand j'ai eu l'âge je me suis inscrit.

Hugo : Mes potes m'ont parlé de la MDJ, ça m'a donné envie d'y aller. ■

ÉCOLE MATERNELLE "LES FRITILLAIRES"



Une séance magique

L'école maternelle à la découverte d'un lieu culturel : le cinéma

Dans le cadre de l'inscription de l'école maternelle au dispositif Ciné-enfance, Mardi 12 novembre, **l'ensemble des élèves s'est rendu au cinéma Le Cep de Vallet pour une séance privée.**

Chacun a pu découvrir ce lieu de culture et **comprendre le fonctionnement d'une projection cinématographique.** Les élèves ont bénéficié d'une séance sur le thème des arts intitulée « Capelito fait son cinéma », composée de huit courts métrages.

Ceux-ci racontaient l'histoire de Capelito, un petit champignon des bois un peu magique, qui a le pouvoir de transformer son chapeau à volonté.

A chaque fois qu'il se touche le nez, son chapeau se transforme. Cela lui permet de devenir cinéaste, danseur, chanteur, sculpteur... un vrai artiste !

De retour en classe, la séance a donné lieu à des temps de langage riches en apprentissages. ■

Inscriptions pour la rentrée de Septembre 2025

Votre enfant est né en 2022, il est donc temps de penser à son inscription en Petite section à l'école maternelle...

Quelques enfants nés en 2023 pourront être accueillis en janvier en toute petite section, en fonction des places disponibles. Pour leur bien-être, ils ne seront accueillis que les matinées jusqu'à leur entrée en Petite section en septembre d'après.

Pour inscrire votre enfant, je vous invite à me contacter rapidement afin d'obtenir les informations que vous souhaitez et éventuellement vous faire découvrir les locaux si vous n'êtes pas disponible pour nos **Portes ouvertes le Samedi 18 Janvier** de 10h à 12h. (Votre enfant aura la possibilité de revenir deux fois au mois de juin pour mieux se familiariser à sa classe...)

Procédure d'inscription :

1) Une pré-inscription à la Maison de l'enfance est obligatoire. Un rendez-vous est nécessaire avec :

- le livret de famille, une carte d'identité ou une copie de l'acte de naissance de l'enfant
- un justificatif de domicile
- un document attestant que l'enfant a subi les vaccinations obligatoires pour son âge.

2) Faites ensuite enregistrer l'inscription de votre enfant par la directrice de l'école.

Je vous recevrai sur rendez-vous (de préférence le lundi ou entre 12h et 14h30). A bientôt.

Delphine MARIOT ■



Contact - Informations :
Maison de l'enfance
 02 40 06 59 60 -
 enfance@mairie-lachapelleheulin.fr
Ecole maternelle
 Mme Delphine MARIOT (Directrice)
 02 40 06 74 22
 ce.0442063d@ac-nantes.fr

ÉCOLE ÉLÉMENTAIRE "LES FRITILLAIRES"



les Fritillaires en action

Une semaine solidaire et sportive

Comme chaque année, l'école les Fritillaires participe en octobre à la semaine ELA. C'est l'occasion de parler avec les élèves des leucodystrophies, une maladie dégénérative qui atteint le système nerveux. Une campagne de dons est proposée pour récolter le maximum d'argent et aider l'Association ELA.



Le vendredi 18 octobre, c'est toute l'école Les Fritillaires qui « **a mis ses baskets pour battre la maladie** ». Les élèves ont donné de leur énergie et ont pensé aux enfants atteints par la maladie lors d'un **cross organisé autour du complexe sportif de La Chapelle-Heulin**.

Un premier parcours a été effectué en binômes, un grand avec un plus jeune. Certains ont parfois

fait connaissance avec de nouveaux élèves mais surtout, **chacun a appris à adapter sa course en fonction des capacités de son partenaire**.

Puis, plusieurs courses, adaptées en fonction des âges, ont permis à chacun de laisser libre cours à son énergie du moment.

Une nouvelle cour resplendissante

Après le travail de plantation effectué en octobre par les élèves, **la mue de la cour de récréation est arrivée à son terme** grâce au travail des employés municipaux. Pendant ces vacances de Toussaint, ces derniers ont achevé le projet en installant des ganivelles de châtaignier pour protéger l'ensemble des plants mais également en créant un espace « classe extérieure » et en déposant de nombreux bancs dans les différents espaces.

Une vraie réussite que l'ensemble des élèves saura à coup sûr apprécier et investir les prochains mois.



APECH

Spectacle de Noël

Les Fritillaires présentent leur show !

La compagnie des fritillaires reprend du service et vous invite à son nouveau spectacle de Noël : « **Le bonheur est dans la PUB** » !

La troupe, qui a beaucoup grandi depuis l'année dernière, **compte maintenant 28 artistes**. Venez les applaudir lors de **4 représentations gratuites le 14 décembre** : 10h avec la chorale des maternelles (MS/GS), les CP, CE1 et CE2 à 14h, les maternelles encore (PS/MS) à 16h30 et CM1/CM2 à 18h30.

Un nouveau membre exceptionnel, **le Père-Noël en personne, visitera les spectateurs** aux séances de 10h et 16h30 **pour offrir aux maternelles un cadeau de l'Apech**.

Ce spectacle de Noël est depuis plus de 20 ans entièrement réalisé par les parents d'élèves, de l'écriture aux décors ! **On vous attend nombreux pour ce grand moment annuel et un temps convivial ensuite** : Rendez-vous le samedi 14 décembre salle Maneyrol.



ÉCOLE SAINT JOSEPH

Côté cour, côté jardin...

...St Jo fait son show

Vous avez bien remarqué le petit jeu de mot faisant référence au théâtre ! Et oui, cette deuxième année du projet « **ouVERTure au monde et aux autres** » verra la cour se transformer petit à petit, le jardin utilisé comme lieu pédagogique et sera marquée par les arts du spectacle vivant.

LA COUR : un coin scène durable est en prévision sous le **grand chêne de l'entrée**. Ce coin, prévu pour que nos élèves dansent, chantent, déclament ... se fera en partenariat avec les élèves de BTS aménagement paysager du lycée Briacé. **Une grande fresque murale** a été peinte en septembre par tous les élèves et adultes de l'école sous la direction de Gwenn Josso, artiste au grand cœur de « l'Atelier du coin d'la rue » basé à Muzillac (56).



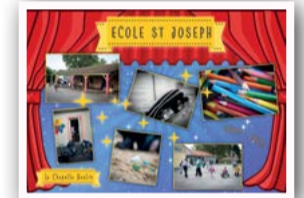
LE JARDIN : ce nouvel espace d'apprentissage permet la **réalisation de plusieurs projets**, pour le plus grand bonheur de nos élèves dont 12 éco-délégués très inspirés : création d'un potager, plantation d'arbres et de fleurs, mise en place d'un composteur, etc... à suivre les prochains mois !

Les éco-délégués : Siena, Annaëlle, Myo, Arthur, Soa, Elora, Mélina, Hanna, Jade, Naomi, Ethan et Eloïse.



LES ARTS DU SPECTACLE VIVANT ont été choisis par l'équipe enseignante **comme outil pour améliorer la production d'écrit, développer le lexique et renforcer la coopération**.

Les maternelles travailleront les textes d'albums de littérature de jeunesse qu'ils mettront en scène (marionnettes, théâtre) tandis que les primaires exerceront leurs talents d'écrivains pour ensuite mettre leurs mots en mouvement à travers la danse, le théâtre d'ombre, le slam, le théâtre... **Tout un programme !**



L'OUVERTURE AU MONDE : l'année sera européenne !

Nous avons la chance de participer à un programme d'échange culturel : « **l'Arbre de Noël Européen** ». Les élèves ont préparé 23 colis de Noël dont voici le contenu :

- une carte de vœux fabriquée par les PS
- deux décorations à accrocher dans le sapin créées par les MS et GS
- une recette de bûche en anglais par les CE2/CM1
- une bande son de Noël chantée par les CE1/CE2
- une présentation de notre ville et environnement et de la façon dont on fête Noël chez nous (CP/CE1 et CM2).

Ces colis ont été envoyés vers 22 écoles européennes situées en Autriche, Bulgarie, France, République Tchèque, Allemagne, Grèce, Hongrie, Roumanie, Lituanie, Pologne, Italie, Espagne et Ecosse.

A notre tour, nous allons aussi recevoir 23 colis provenant des établissements européens participants et allons pouvoir décorer notre sapin de Noël avec toutes les décorations reçues. Les objectifs étant d'**apprendre la géographie** de notre continent, de **découvrir des cultures et traditions européennes** et d'**apprendre à se connaître** par nos similitudes et nos différences, **premiers pas vers la fraternité.**



INSCRIPTIONS À L'ÉCOLE SAINT JOSEPH

Votre enfant est né en 2022 ? C'est le bon moment pour appeler Anne Dalibert, cheffe d'établissement au **06 81 53 32 11** et se rencontrer ! L'équipe pédagogique accueillera les futurs élèves le samedi matin 11 JANVIER 2025 de 10h à 12h pour vous présenter l'école lors des Portes Ouvertes !



Renaturation de la cour d'école

Un nouvel environnement pour s'épanouir !



Ca y est, les aménagements sont finis pour cette année, des ganivelles en bois ont été mises pour protéger les plantations le temps qu'elles grandissent, des parcours nature ont été faits et les lignes des différents espaces de la cour reprises, les zones calmes et les zones actives sont bien respectées par les élèves !

La classe en extérieur est aussi prête à accueillir des élèves un peu plus jeunes que ceux sur la photo... 😊

Plantation de haies

Appel aux bénévoles motivés par la biodiversité



La soirée publique sur la restitution du répertoire des haies a eu lieu le 6 Novembre. Ce travail du CPIE (Centre Permanent pour des Initiatives pour l'Environnement) nous a fait découvrir les 78 kilomètres de haies qui existent sur la commune, qui seront protégées et qui seront inscrites au prochain PLUi.

Il a été établi une carte qui localise les haies existantes mais également les endroits où il serait opportun de planter pour favoriser la continuité écologique.

L'espace de la Blanchette est un endroit qui mérite d'être valorisé (le terrain entre le lotissement de la Blanchette et le bord du ruisseau du Poyet). Dans l'esprit de cette démarche, nous vous convions à planter une haie arbustive le samedi 14 décembre à partir de 9h.

Celle-ci permettra d'accueillir la biodiversité dans cet espace pour l'instant inexploité. Insectes, hérissons, oiseaux 🐦, ils seront tous les bienvenus dans ces haies protectrices !

Apportez vos outils nécessaire, (le travail du sol a été fait). Au plaisir de vous retrouver sur le terrain.

Geneviève Bonnet

Adjointe à l'environnement et au développement durable



Synthèse de l'Analyse des Besoins Sociaux (A.B.S.)

Comprendre vos besoins pour construire l'avenir



Synthèse du rapport final de l'Analyse des Besoins Sociaux de la commune de La Chapelle-Heulin, réalisée par le CCAS de la commune ainsi que le CEAS Vendée.

Démographie

Quelques chiffres clés : 3420 habitants (au 1^{er} janvier 2021), 245 habitants au km², nous représentons 7% de la population de la CCSL.

- Commune toujours en croissance démographique (+0,8%/an sur la période 2015-2021).
 - Un solde naturel en baisse, qui porte néanmoins le développement démographique : natalité qui reste forte et une mortalité en baisse (en lien avec la jeunesse de la population).
- Population jeune (33% de jeunes de moins de 20 ans, pour 13% de personnes âgées de 65 ans et plus. Augmentation des habitants de plus de 60 ans (effet papy boom).
- Population familiale, fortement concentré sur les 30-49 ans.
- Population en déficit sur les tranches d'âge 20-29 ans.
- Autant de cadres ou professions intermédiaires que d'ouvriers ou employés (nous représentons plus que sur l'ensemble de la CCSL).

Logement

Fort développement du parc de logements sur les 20 dernières années, ce qui a permis la croissance démographique.

- Parc de logements quasi exclusivement individuels, dont 85% de grands logements, avec un fort pourcentage de ménages propriétaires, et très peu de petits logements.
 - 4% de logements sociaux, soit 1 locataire/5
 - 14% de ménages en situation de précarité énergétique ou carburant.
- 350 jeunes de 15-24 ans, dont une centaine de 20-24 ans. Déficit de jeunes de 20-29 ans. Seul 1/3 de jeunes de 20-24 ans vivent en logement autonome, les autres vivent chez leurs parents.

Points forts de notre commune :

- Lycées généraux et spécialisés à proximité
- Offre sportive, culturelle et maison des jeunes
- Politique jeunesse développée à l'échelle de la CCSL
- Mission locale, accueil jeunes sur la CCSL
- Commerces, transports scolaires, accès au transport solidaire

Points d'attention :

- Peu de logements adaptés aux jeunes
- Difficultés liées à la mobilité : manque de liaisons régulières vers Nantes, Vallet, gare du Pallet
- Manque d'emplois et peu de visibilité des entreprises présentes sur la commune
- Peu de participation des 15-20 ans aux activités de la MDJ

Préconisations :

- Améliorer l'offre de déplacement des jeunes
- Développer et adapter l'offre de logements pour les jeunes
- Recenser les besoins des entreprises (besoins saisonniers ou intermittent)
- Développer une offre de logements autour d'un tiers-lieu, proposant diverses activités comme : le co-working, espace restauration, activités sportives et culturelles
- Etudier les offres de logements temporaires
- Proposer un accompagnement de jeunes pour permettre leur intégration sur la commune, pour faciliter l'accès à la propriété : dispositif BRS (bail réel solidaire)
- Développer des actions pour favoriser l'investissement des jeunes sur la commune.

Les séniors

Environ 450 séniors de 65 ans et plus, soit 13% de la population, dont 1/5 est âgé d'au moins 80 ans. Les séniors restent une population très familiale. 3 séniors/4 vivent en couple, mais à partir de 80 ans 1 personne/2 vit seule. 90% de séniors sont propriétaires occupants de leur logement et occupent leur domicile même au-delà de 80 ans, en raison de l'absence de structure d'hébergement collectif sur la commune, et de la présence de nombreux services favorisant le maintien à domicile.

Préconisations :

- Créer une résidence pour les séniors, qui soit le pivot de l'animation gérante sur la commune, à échéance de 3-5 ans.
- Formaliser le dossier de création d'une MARPA (Maison d'Accueil et de Résidence pour l'Autonomie)
- Poursuivre la réflexion du groupe de travail
- Informer les séniors de la commune du projet en cours
- Développer la colocation intergénérationnelle
- Faciliter l'accès aux droits et à la mobilité des séniors

Cécilia KERMARREC

Conseillère déléguée au CCAS et Adeline POILVEZ

Directrice Générale des Services

SAMEDI & DIMANCHE
7-8 décembre 2024
ENTRÉE LIBRE
10H-18H
prêt à entrer!

NATHALIE LEHEC
7, RUE DES CHÂTEAUX
LA BERNARDIÈRE
44330 LA CHAPELLE
HEULIN

**ATELIER
PORTES OUVERTES**

Informations sur : <https://nathalie-lehec.art>

LOTO DE L'APECH
Dimanche 26 janvier 14h

Salle Alexis Maneyrol
Ouverture des portes à 13h

1 carton : 3€
3 cartons : 8€
6 cartons : 15€
10 cartons : 20€

Bons d'achats, électroménager,
et de nombreux autres lots

Bar / crêpes
confectionnées sur place

Un événement organisé et animé par l'Association des Parents d'Élèves de l'école des Fritillaires de la Chapelle-Heulin.
L'intégralité des gains servira à financer les projets des écoles publiques de la commune.

L'AMICALE LAÏQUE DE LA CHAPELLE-HEULIN
VOUS PRÉSENTE

BABY CIRQUE

L'ALCH envisage d'ouvrir un atelier cirque pour les enfants dès 3 ans à partir de janvier 2025, nous avons besoin de 10 inscriptions !

Le mercredi après-midi dans la petite salle du gymnase, complexe sportif Adrien Babonneau - de 3 à 6 ans de 16h15 à 17h, coût 118 euros

Informations :
cirque@lalch.org
06 70 96 87 11

L'amicale
à la Chapelle-Heulin
www.lalch.org

THEATRE PRODUCTION
SPOUTNIK

Jardins fleuris 2024

Découvrez les résultats



GRANDS JARDINS

- SEREINE, route de Nantes
- LEAUTE, la Veillère

1^{er} prix

2^{ème} prix

PETITS JARDINS

- JOUBIER, 1 rue du Crevis
- MENARD, le coin du bois
- GOUILLANDEAU, 2 bis rue des Sports

1^{er} prix

2^{ème} prix

3^{ème} prix

JARDINS MINERAUX

- CHIRON, 11 les Ragonnières

1^{er} prix

TROTTOIRS BANQUETTE

- LUSSEAU, 10 la Dabinière

1^{er} prix

HORS CONCOURS - gagnants 2023

- GRANDS JARDINS : BRETEAUDEAU, le pré du Chatelier
- PETITS JARDINS : KURZYMA, 12 rue Pierre Marchand
- JARDINS MINERAUX : SALMON, le coin du Bois
- TROTTOIRS BANQUETTE : MENARD, le Montrou
- POTAGERS : BOUYER, 18 rue André Ripoché

La remise des prix aura lieu avant les vœux du Maire le 12 janvier 2025 à 10h30.

La commission des jardins fleuris ■

Don du sang

Pensez à donner votre sang !



Vous pouvez vous rendre en collecte :

Le lundi 30 décembre

de 9h45 à 13h15 et de 16h à 19h30

Salle Polyvalente à La Regrippière

Merci de programmer vos dons en prenant rendez-vous :

<https://dondesang.efs.sante.fr/ou-donner>

ou par téléphone au 0800 109 900

(service et appel gratuit).

Nous comptons sur vous ! ■

Pour toute information sur les dons et les collectes :
<https://dondesang.efs.sante.fr>

La taille de la vigne

Premier pas vers un vin d'exception !



La fabrication du vin se fait en deux temps : le travail dans la vigne (la viticulture) et les travaux dans le chai (la vinification).

Depuis début novembre, c'est donc le début de la taille de la vigne pour nos viticulteurs.

Cette dernière est primordiale dans le cycle de la vigne à plusieurs égards, pour la survie du pied de vigne et pour la détermination des rendements de production du vin. La vigne étant une liane qui pousse de manière désordonnée, l'opération de taille est essentielle pour structurer la souche, maîtriser son ardeur et assurer la production de fruits de qualité. Elle consiste à couper les sarments de la vigne pour favoriser le développement des bourgeons et des grappes de raisin. Ainsi, elle fait partie des missions phares du vigneron pendant l'année puisqu'elle conditionne les rendements de production et in fine la réussite d'un millésime.

La municipalité souhaite bon courage à nos vignerons qui vont en avoir pour 5 mois de travail minimum, ce qui va les emmener jusqu'à fin mars et peu importe les conditions météorologiques...

Julien KERVICHE

Conseiller délégué à communication

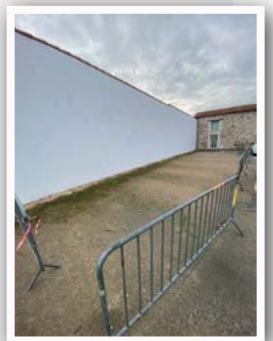
LES TRAVAUX EN COURS

■ Massifs bétons dans le centre bourg et la Bernardière pour intégration des futurs panneaux de communication à led



■ Voie verte reliant Le Pallet à la gare de la Haye-Fouassière (par la CCSL)

■ Nettoyage et préparation du mur du parking de la bibliothèque pour l'arrivée d'une nouvelle fresque artistique réalisée par Yoann BONNEVILLE (YBA)



Transparence et Ressources Citoyennes

Rencontre avec Frédéric GALLET



Transparence et Ressources Citoyennes est une association heulinoise née en avril 2022. Elle a été créée en réaction au manque de transparence et de communication de l'ancienne équipe municipale.

Ses objectifs :

- être un acteur de la vie communale au service des habitants.
- faire réagir, faire participer et éclairer les heulinois.es sur les décisions et les orientations municipales.
- aider les élu.es en les accompagnant durant leurs réflexions et après pour un avenir partagé et commun

Transparence et Ressources Citoyennes veut promouvoir l'engagement politique au sens noble du terme.

Elle regroupe à ce jour une vingtaine d'adhérents, et avec Philippe FORGET, Christelle GABILLEAU et Eric VAN DAELE (4 membres moteurs), nous sommes très motivés et prêt.es à animer le débat public. Transparence et Ressources Citoyennes se veut une association facilitatrice, souhaitant créer de l'échange et du lien.

Nous regrettons que la concertation et l'étude pour les besoins en logement pour nos ainé.es et les plus jeunes (Analyse des Besoins Sociaux) n'ont pas été plus poussées malgré notre implication. Est-ce trop tard pour orienter vers un projet intergénérationnel ? Nos ainé.es souhaitent en majorité selon l'enquête rester chez eux. Les jeunes ne se sont pas ou très peu exprimés sur leurs besoins.

Je remercie notamment Christelle GABILLEAU et Eric VAN DAELE, qui se sont investis largement dans cette enquête.

Nous souhaitons vraiment impulser la participation citoyenne pour la mettre au cœur des décisions politiques qui sont prises par les élus. C'est encore malheureusement trop rare de nos jours, il faut vraiment que le curseur se tourne vers les citoyens et l'intelligence collective.

Transparence et Ressources Citoyennes veut porter un rôle pédagogique pour expliquer les décisions et les éclairer, que ce soit des citoyens vers les élus, ou l'inverse. Elle se propose d'être la courroie essentielle au bon fonctionnement du moteur démocratique qui fera avancer l'ensemble du territoire heulinois et même plus largement.

Ainsi, nous sommes prêts à recueillir les doléances et les idées des citoyens et des associations de toute nature pour les porter vers les décideurs élus. L'association n'a pas de parti pris et elle veut exposer un point de vue différent, proposer un accompagnement aux élus pour les aider dans leurs prises de décisions.

Nous continuons à souhaiter cette participation citoyenne notamment sur les futurs projets structurants pour la commune, comme le Développement Durable, le Complexe Sportif, un projet de Tiers-lieu culturel sur le site OMDV, la vie dans les écoles ou encore le PLUi. Pour cela nous sommes prêts à recevoir les demandes des habitants et des associations et être les porteurs de leur parole auprès des élus !

Alors, n'hésitez pas à venir à notre rencontre ou nous solliciter sur tous les sujets que vous souhaiteriez voir aboutir. L'assemblée générale aura lieu le vendredi 6 décembre à 19h Salle Santo Amaro. ■

Contact : frederic.gallet44@orange.fr

Yoan CHAUVIN - Déco Carl

Un nouvel artisan sur la commune !



Yoan CHAUVIN et sa future femme viennent d'emménager tout récemment sur la commune. Ce jeune homme de 43 ans est venu poser ses valises du côté de la Bernardière. A l'intérieur de celles-ci, il n'y avait pas que des vêtements, mais aussi des sacs de colle et des carreaux de carrelage !

En effet, Yoan est artisan carreleur, son entreprise Deco Carl est donc maintenant heulinoise !

Vous pouvez donc solliciter allègrement celui qui a débuté son métier à 14 ans par un apprentissage du côté d'Angers, il a ensuite continué les découpes de carreaux vers Ancenis, avant de se lancer à son compte en 2009.

Yoan a aussi exercé l'activité de conducteur de travaux pendant quelques temps afin de parfaire ses connaissances sur toutes les facettes de son métier. Fort de toutes ses expériences, **Yoan vous propose ses services** pour rénover vos salles de bain, faire vos carrelages, poser des parements, habiller vos terrasses et même poser vos parquets flottants !

Sa passion du métier et sa ligne de conduite « **faire le travail comme si c'était pour chez soi** » finiront sans doute de vous convaincre. Alors n'hésitez pas à le contacter pour voir débarquer chez vous un Renault Master siglé Deco Carl, et pour les plus chanceux, il se peut que ce soit un Dodge Ram ou une Mustang GT 1965 qui arrive dans la cour... car **notre carreleur est aussi fan des vieilles voitures américaines.**

Julien KERVICHE
Conseiller délégué à communication ■

Contact - Informations :
DECO CARL - Yoan CHAUVIN
06 99 92 60 76 - yoan.chauvin@gmail.com

PORTES OUVERTES

CHÂTEAU LES AVENEAUX
FAMILLE CHARPENTIER

7 & 8 DÉCEMBRE 2024

Un week end pas comme les autres... Venez entre amis ou en famille!

Je serais heureux de vous recevoir le 7 et 8 Décembre de 10h à 19h pour vous faire découvrir les vins du domaine ainsi que mes amis vignerons et producteurs. Vous trouverez également de quoi vous restaurer sur place le midi.

DÉGUSTATION ET VENTE DE MILLÉSIMÉS

Vous retrouverez :

- Alsace > Famille Schlosser
- Bordeaux > Famille Vergnaud
- Huitres > Viviers de Corantec
- Légumes > Kerjouan
- Saucissons > Le Gaulois

Hugues Charpentier - Les Avenaux 44330 La Chapelle-Heulin 06 63 51 27 16

Toute l'équipe Bonnet-Huteau vous convie à sa journée "Muscadet de Noël", de 9h30 à 19h, où nous pourrons vous retrouver avant les fêtes de fin d'année. Vous profiterez d'accords mets / vins réalisés et servis à table par des cuisiniers et sommeliers en herbe.

La journée est toujours gratuite et sans réservation.

Au menu : convivialité, surprises pour les chanceux et dégustation de vieux millésimes.

Nous en profiterons pour fêter la sortie du millésime 2022 de la cuvée Seraine (100% syrah)

Nous vous attendons avec impatience !

Samedi 7 décembre

DOMAINE BASSE-VILLE
Jean-Louis BOSSARD

9, La Basse-Ville 44330 LA CHAPELLE HEULIN
Tél. : 02 40 06 74 33 E-mail : bossard@basse-ville.fr
www.domainebasseville.fr @domainebasseville

Vendredi 6
14h-19h

Samedi 7 et dimanche 8
10h-19h

Décembre 2024

PORTES OUVERTES

Ouvert toute l'année

Du Lundi au Vendredi de 8h00 à 12h30 - 14h00 à 19h00 Le Samedi de 9h30 à 12h30 - l'après-midi sur rendez-vous

L'abus d'alcool est dangereux pour la santé, consommez avec modération