

## Feu d'artifice : Rendez-vous le 13 juillet

8



2

Bravo à nos sportifs



3

Retour sur  
l'exposition des Aéronefs



4

L'été commence à  
la MDE et la MDJ



7

La brûlerie du Vignoble  
sent bon le café

## ÉDITO



**Les élus plus que jamais mobilisés pour continuer d'avancer.**

### Les travaux en cours,

Tout d'abord, concernant les terrains de tennis, ceux-ci sont en réfection, malheureusement, il a été détecté une remontée d'eau aux abords de la sous-couche de fondation. **Cette remontée d'eau**

**a obligé les entreprises à stopper les travaux.** Nous avons 2 solutions, soit décaisser encore plus profond pour consolider les pré-fondations, le coût se voyant alors augmenter d'1/3 par rapport à l'enveloppe initiale, soit **attendre l'arrivée des beaux jours** en comptant sur notre allié le soleil **pour assécher définitivement ces remontées d'eau.** C'est le 2ème choix qui a été fait, cela décale alors la remise à disposition des terrains, les travaux devraient pouvoir reprendre mi-juillet pour un retour aux utilisateurs début septembre, merci pour votre patience.

**Le Gymnase va aussi subir quelques travaux de réhabilitation suite à l'incendie.** Sa remise opérationnelle a déjà eu lieu en mode « urgence » néanmoins il fallait envisager des travaux de **renforcement des charpentes, de reprise de peinture et d'aménagements des vestiaires** au niveau des plafonds qui sont entièrement hors d'usage. Ainsi, les vestiaires et une partie de la salle devraient alors être indisponibles cet été et remis aux associations à partir de la 3ème semaine de septembre.

Sur la sécurité routière, et pour faire suite aux doléances des administrés, **la commission voirie se déplace, constate les problèmes et dans la mesure du possible et de ses compétences** (souvent partagées avec le département), **procède aux aménagements sécuritaires.** Vous avez notamment dû remarquer des ralentis-

seurs type plateaux berlinois avec un sens de priorité, la mise en place d'un nouveau radar pédagogique pour évaluer la vitesse des véhicules grâce à un logiciel d'analyse, le déplacement d'un passage piétonnier sur la route de Nantes, et bientôt, si tout va bien, la création d'une nouvelle aubette à la Cerclerie.

**La délinquance quant à elle existe toujours malheureusement,** courant mai, **nous avons constaté des dégradations diverses et des vols** d'accessoires dans les véhicules, sur le parking de la mairie et celui de Beau-soleil. **Faites attention à ne rien laisser d'important dans vos véhicules.**

**Il ne faut d'ailleurs pas hésiter à faire appel aux gendarmes ou à la police municipale** s'il y a des véhicules suspects qui tournent parfois sans raison autour des maisons ou ailleurs. D'ailleurs, les vacances approchent, pensez à vous déclarer en gendarmerie grâce à l'opération tranquillité vacances et auprès de vos voisins bien-sûr.

**Sur les bâtiments, nous avons fait passer des expertises aux charpentes et aux toitures** sur lesquelles nous envisageons d'installer rapidement de la production d'électricité photovoltaïque, c'est-à-dire, les écoles et la cantine à Alexis MANEYROL. Ces expertises n'ont révélées aucune contre-indication à l'installation des panneaux photovoltaïques, nous poursuivons donc ces projets ! En attendant que le soleil participe à la maîtrise de nos coûts globaux d'énergie via l'électricité produite par les panneaux photovoltaïques, nous comptons sur lui pour enfin venir réchauffer nos cœurs cet été !

**Je vous souhaite sincèrement de passer un bel été ensoleillé et rempli de jolies promesses.**

Alain KEFIFA

1<sup>er</sup> Adjoint Voirie - Sécurité - Bâtiment

## ÉTAT-CIVIL

### Ils ont vu le jour...

GRIMAUD Axel.....	12 mai
GAULARD Nina.....	14 mai
BISSON Agathe.....	5 juin
CASSIER SIMSON Olympe.....	10 juin

### Ils se sont dit "Oui"...

MERLO Charlotte & POIRIER Matthieu.....	8 juin
TESSIER Justine & BRIN JérémY.....	22 juin

### Ils nous ont quittés...

DEJOIE Mathieu.....	46 ans
PAPIN Jeannette.....	95 ans

27 rue Aristide Briand - 44330 La Chapelle-Heulin  
02 40 06 74 05 - accueil@mairie-lachapelleheulin.fr

www.mairie-lachapelleheulin.fr

f lachapelleheulin

### HORAIRE ANNUELS

- lundi : 8h30 - 12h / 17h - 19h
- mardi : fermée le matin / 14h - 17h
- mercredi : 8h30 - 12h / 14h - 16h
- jeudi - vendredi : 8h30 - 12h / 14h - 17h
- samedi : 10h - 12h (permanence des élus)

## Conseil municipal

30 mai 2024

Nous vous informons que le compte-rendu de la dernière réunion du conseil municipal est maintenant disponible. Vous pouvez le consulter en ligne sur notre site internet ou en scannant le QR Code ci-contre.



Nous vous invitons à prendre connaissance des décisions et discussions importantes qui ont été abordées, **notamment l'adoption des nouveaux tarifs communaux et enfance/jeunesse.**

L'équipe municipale ■

Consultation de la liste des décisions :

<https://cutt.ly/CM-lch-30052024>

## ASHBB

Retour sur la victoire de notre club de basket



**Après avoir validée leur montée en Pré-Nationale - le plus haut niveau régional, les basketteuses de l'ASHBB se sont maintenant offert le titre indiscutable de championne de RF2 !**

Pour cela, les guerrières de « coach Pascalou » ont dû batailler contre le club de Bellevigny, qui avait terminé 1<sup>er</sup> de l'autre poule de RF2. La finale entre les 2 équipes s'est déroulée tardivement du côté de Brain sur Authion le dimanche 3 juin à 19H00, mais cela valait le coup de patienter !

Le match des tribunes avait déjà été remporté par les heulinois avec **quelques 80 supporters qui faisait un boucan d'enfer** face à 6 supporters adverses bien timorés...

**Il ne restait plus qu'aux filles à faire de même sur le terrain !** Le match fut pesant et empreint d'enjeu qui a souvent pris le pas sur le jeu, mais les basketteuses de l'ASHBB sont restées soudées et se sont appuyées sur leurs forces, la combativité sans faille en défense, la solidarité entre elles et un jeu collectif en attaque qui tranchait avec les individualités trop esseulées du club adverse.

Sur le banc des coaches, **Pascal GERBAUD et Céline BRANGER** faisaient des choix payants dans les rotations et maintenaient leur équipe avec une dizaine de points d'avance pris dès le 1<sup>er</sup> quart temps.

**Au bout de la nuit, nos championnes l'emportaient 65 à 49 dans une ambiance indescriptible !** Les chants « Ici, ici, c'est la Chapelle » montaient des gradins et accompagnaient la capitaine Aurélie GICQUEL ainsi que la vice-capitaine Elodie KERVICHE lorsque celles-ci brandissaient le fanion de la victoire.

**Beaucoup d'émotion d'ailleurs pour 2 joueuses en particulier, Laura LEBRUN au club depuis 2017 et la vice-capitaine des blanches Elodie KERVICHE qui mettent un terme à leurs carrières sur cette victoire.** Pour cette dernière, l'émotion fut d'autant plus grande qu'après plus de 10 ans au club elle aura connu toutes les montées successives depuis la 2<sup>ème</sup> division départementale jusqu'à ce titre de Championne de RF2 !

Julien KERVICHE

Conseiller délégué à la communication ■

## Badminton 2024

Quelle saison sportive pour nos heulinoises et nos heulinois !



Après des parcours remarquables sur les terrains de basket et de football, **c'est maintenant le volant et la raquette de badminton qui sont à l'honneur !**

En effet, pour la 3<sup>ème</sup> fois consécutive, **l'équipe du double-homme de la section badminton** de L'Amicale Laïque de La Chapelle-Heulin - ALCH - **va connaître une montée !**

Nos vaillants heulinois vont ainsi représenter fièrement les couleurs de la commune **en D2 du championnat Ufolep !**

Comme l'année dernière, cette dream-team reste invaincu avec un bilan fantastique de **8 victoires et 2 nuls.**

En terminant 1<sup>er</sup> de leur groupe, ils ont eu le droit de disputer la finale départementale contre le 1<sup>er</sup> de l'autre groupe de D3, Vertou. La finale, qui avait lieu à Saint Mars du Désert le vendredi 7 juin, a confirmé que **nos heulinois étaient incontestablement au-dessus du lot cette année avec une victoire sans appel !**

Antoine, Antonin, Matthieu, Guillaume, Luca, Tanguy et Vincent le capitaine sont tous unis dans la victoire, et la bonne entente qui se voit et se ressent lors des entraînements, porte ses fruits en championnat. **Pour un novice, il est impressionnant de constater la vitesse de jeu,** le volant siffle dans l'air et quelquefois se perd du regard pour déjà toucher le sol ! Tout est au rendez-vous pour en faire un sport « roi », le physique, la technique et la précision sont au rendez-vous !

Ce sont maintenant des vacances bien méritées qui s'annoncent et une reprise prévue en septembre !

Ainsi, pour les badistes à en devenir, si votre niveau vous inquiète pour intégrer cette équipe fanion, pas de panique, le bad de l'ALCH propose une 2<sup>ème</sup> équipe qui joue en D5 Ufolep ainsi que beaucoup de joueurs et joueuses loisirs qui s'éclatent tous chacun à leur niveau. Ils sont en effet une soixantaine de badistes à se partager les 2 créneaux disponible du gymnase pour les adultes, alors que le bad'ados propose un créneau le mardi soir.

Vive le Bad' et bravo aux bénévoles qui s'engagent pour faire fonctionner tout ce petit monde et qui contribuent à l'émancipation sociale des citoyens au travers les valeurs portées par le sport !



Julien KERVICHE

Conseiller délégué à la communication ■

Informations  
[www.alch.fr](http://www.alch.fr)

### 4 JUILLET

Conseil municipal  
Salle du conseil, Mairie

### 5 JUILLET

Festi'loire  
Espace de loisirs de la Pierre percée à Divatte sur Loire.

### 13 JUILLET

Feu d'artifice du Comité des Fêtes  
Complexe sportif

### 23 AOÛT

Festi'Sèvre  
La cale de Port Domino au Pallet.

### 28 ET 30 AOÛT

Don du sang  
Mouzillon

### 1<sup>ER</sup> SEPTEMBRE

Rentrée du vignoble à vélo  
La Regrippière

### 5 SEPTEMBRE

Réunion Publique  
Salle Alexis Maneyrol

### 6 SEPTEMBRE

Ouverture de la nouvelle supérette

### 8 SEPTEMBRE

Randonnée Equimuscadine  
Montru - animations ouvertes au public l'après-midi

### 16 SEPTEMBRE

Réception des sportifs et bénévoles heulinois  
En Mairie

### 22 SEPTEMBRE

Rando du Four à Chaux par l'ALCH

### 5 OCTOBRE

Réception des nouveaux arrivants  
En mairie

Bulletin d'informations n°310 | Juillet / Août 2024

Création graphique : BCN Bureau2créa  
Responsable de publication : M. Jean TEURNIER  
Imprimerie : Média Graphic  
Tirage : 1500 exemplaires  
Imprimés sur papier recyclé/imprim' vert  
Dépôt légal à parution

## Nouveaux arrivants

Bienvenue chez nous !



**Vous habitez depuis moins de 2 ans à La Chapelle-Heulin ? Venez découvrir votre commune !**

**Une réception d'accueil des nouveaux habitants sera organisée le samedi 5 octobre, à 11h en mairie.** Elle permettra de présenter La Chapelle-Heulin aux nouveaux habitants et de leur faire rencontrer les élus au cours d'un moment convivial.

Vous en connaîtrez un peu plus sur l'histoire de la commune, les projets en cours, sa vie culturelle et associative. **Une invitation sera envoyée à chaque nouvel habitant cet été**

L'équipe municipale ■

Inscription en mairie :

02 40 06 74 05

[accueil@mairie-lachapelleheulin.fr](mailto:accueil@mairie-lachapelleheulin.fr)

## L'exposition des Aéronefs

Elle vient de se terminer, quel succès ce fut !



Pendant 4 jours, l'association "les Aéroplanes" de St Pazanne est venue exposer 10 avions dont la réplique de l'avion d'Alexis Maneyrol avec lequel il s'est malheureusement tué en tentant de battre un record d'altitude en 1923.

Les jeudis et vendredis, plus de 350 élèves des 3 écoles heulinoises sont venus découvrir cette exposition guidée, et ils sont tous repartis avec des étoiles plein les yeux ! Quel plaisir pour eux de monter et piloter un avion.

Ensuite, lors des journées du 15 et 16 juin, vous êtes venus nombreux découvrir cette exposition organisée par la Municipalité. L'association a estimé la participation entre 1500 à 2000 personnes sur les 2 jours, une vraie réussite.

Merci à vous tous d'avoir répondu présent pour cette magnifique exposition, c'était un vrai bonheur de voir les yeux qui brillent des plus petits, d'entendre la curiosité dans les questions des plus grands et de ressentir l'émotion dans le regard des plus anciens pour qui tant de souvenirs sont remontés !

Je tiens à remercier, l'association "les Aéroplanes" pour leur disponibilité, leur passion qu'ils nous ont transmis tout le long de ce week-end.

Merci particulièrement à Donatien BAHUAUD qui est à l'origine de cette manifestation, à Jean-Pierre MAILLARD notre historien qui a rédigé tous les textes des panneaux photos, à Bernard LAMBERT qui a réalisé le film qui a connu un immense succès, à Karine MARTINEAU qui a organisé le bon déroulement de cette manifestation, aux élus qui ont donné de leur temps et de leur énergie, et un grand merci à Julien KERVICHE et sa commission pour toute la communication qui a été faite autour de cet événement.

Je n'oublie pas non plus les services techniques qui ont œuvré dans l'ombre, les viticulteurs pour le moment convivial, le comité des fêtes et le foodtruck « la crêpestation » pour la restauration !

Bravo à tous et encore merci, c'était une vraie belle fête !

Jean TEURNIER  
pour L'équipe municipale ■



## Circuit de l'Agrion de Mercure

La balade est accessible à tous !



Pour rappel, la commune est dotée d'un circuit officiel de randonnée : Circuit de l'Agrion de Mercure.

Voici ses points d'intérêt :

### Ancien four à chaux du Montrou

Le four à chaux du Montrou est représentatif de la production de chaux au XIX<sup>e</sup> siècle. A cette époque, les fours à chaux se multiplient.

Celui du Montrou est composé d'une grande tour d'environ 11 mètres de haut. À l'aide de charrettes, les ouvriers montaient les matériaux jusqu'en haut du four où se trouve l'ouverture, dite « gueularde ». A la suite de la construction de la digue de la Divatte qui vint couper la liaison commerciale avec le port du Montrou vers 1860, le four à chaux cessa de fonctionner. En 2018, la commune a fait l'acquisition du four à chaux et du terrain sur lequel il se trouve. Un programme de restauration est en cours. Son objectif est de valoriser le site et son histoire.

### Le Marais de Goulaine

Il s'étend sur 6 communes, 2 000 hectares ainsi qu'une zone inondable de 1 215 hectares. Il appartient au vaste complexe de zones humides d'importance internationale de la Basse-Loire. Cet espace exceptionnel est le siège d'une importante biodiversité animale et végétale. Le marais est un site naturel classé depuis 2001. Il est aussi inclus dans le réseau européen Natura 2000.

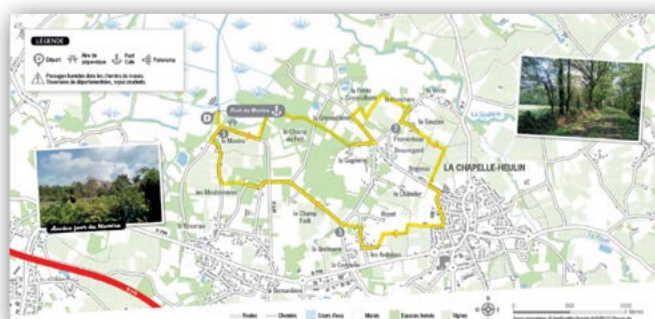
### La charte du randonneur

- Le vignoble est un espace partagé pour différents usages (viticulture, maraîchage, élevage, chasse, randonnées...).
- Les parcelles cultivées peuvent faire l'objet de traitements.
- Chacun est appelé à respecter les pratiques d'autrui afin de permettre une bonne cohabitation.
- Certains chemins sont privés, leurs propriétaires ont accordé une autorisation de passage.
- Seul votre respect des lieux peut en assurer la pérennité.
- Emportez vos débris et ne faites pas de feu.
- Restez sur le sentier balisé et n'entrez pas à l'intérieur des parcelles pour y faire de la cueillette.
- Tenez vos chiens en laisse.
- Refermez les barrières et clôtures dans les prairies pour respecter la tranquillité des animaux.
- En période de chasse (le jeudi et le dimanche de mi-septembre à février), portez une tenue voyante.

Julien KERVICHE

Conseiller délégué à la communication ■

Toutes les randos pédestres :  
Office de tourisme du vignoble de Nantes  
<https://cutt.ly/Ues85YCN>



## LA RENTRÉE DES ÉLUS



Urbanisme, environnement, vie de famille... Venez à la rencontre de vos élus pour échanger avec eux !

RÉUNION PUBLIQUE  
Jeudi 5 septembre 2024  
salle Alexis Maneyrol  
à 19 H



## Logements sociaux

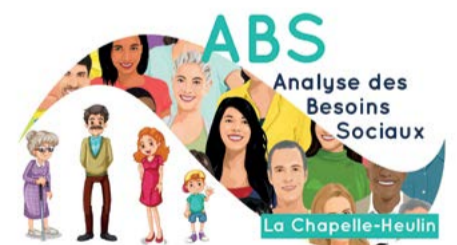
Comment sont-ils attribués?



La commission attribue les logements sociaux en examinant chaque dossier des candidatures reçu, ainsi que la situation de la personne désirant obtenir le logement. Il y a plusieurs critères d'attribution : revenus annuels du candidat, nombre d'enfants à charge. Vient ensuite une liste de priorités, par exemple : personne qui vit dans un logement insalubre, personne qui est victime de violences familiales, personne handicapée dont son logement n'est pas adapté à son handicap. Qui compose cette commission? Le bailleur social, un représentant de l'État dans le département, éventuellement des représentants d'associations qui interviennent dans le département. Le maire ou l'adjoint du CCAS transmet les noms de candidats qui demandent un logement social. Le maire ou son adjoint aux affaires sociales n'a, en aucun cas, le pouvoir d'attribution des logements. ■

## Analyse des Besoins Sociaux

Le 18 juin 2024 a eu lieu le rapport intermédiaire de la restitution de l'ABS.



Les statistiques et l'enquête nous montrent que nous avons une commune toujours en croissance, une population très familiale.

Nous avons une commune démographiquement jeune, ainsi qu'une mixité sociale où le niveau de diplômés est élevé.

Néanmoins, le vieillissement de la population est engagé. 4 seniors sur 5 ont 65-79 ans. Ainsi, nous avons dressé le portrait social du territoire, la suite de l'analyse se poursuit avec l'identification des enjeux et les préconisations d'actions à développer, cette réunion aura lieu le 2 juillet prochain en présence du COPIL. La restitution totale devrait avoir lieu en septembre. ■

## MULTI-ACCUEIL "LES RAINETTES"



### Plein de découvertes

Le mois de juin est riche d'événements

Nous commençons par début juin **des matinées découvertes dans les écoles maternelles de la ville**. Nous remercions chaleureusement les équipes de St Joseph et des fritillaires pour leur accueil. **Les enfants sont tellement ravis de vivre ce moment de « grands »**. A la suite, nous allons déjeuner au restaurant scolaire ! Sacrée aventure.

**Une sortie à la bibliothèque, musique en famille et le pique-nique de fin d'année dans le jardin des Rainettes pour clôturer toutes les festivités !!**

Bien cordialement

**Claire GAILLARD**

Directrice Multi-accueil Les Rainettes ■



## MAISON DE L'ENFANCE



### Prêts pour l'été ?

Viens voyager dans le temps avec nous

**Voici l'été enfin commencé !!!** A l'accueil de loisirs, c'est le branle-bas de combat. **Nous sommes pris dans un tunnel spatiotemporel**. Les enfants vont partir à l'aventure accompagné d'un scientifique un peu fou 🤪. **Préparez-vous à écouter vos enfants raconter de folles journées** à l'accueil de loisirs **sans compter sur les différentes sorties** prévues par l'équipe d'animatrices. Pour cet été, pensez à apporter sac à dos, casquette et k-way et si vous le souhaitez une crème solaire !

C'est avec plaisir que Marine, Annaïck, Sandrine, Agathe, Océane, Laetitia, Salomé, Sonia, Carole, Suzanne et Titouan accueilleront vos enfants cet été à la maison de l'enfance.

Cordialement,

**Céline MARAUD**

Directrice adjointe Enfance-Jeunesse ■

Plus d'informations :

Consultez le programme de l'été 2024  
<https://cutt.ly/mde-lch-ete-2024>



## MAISON DES JEUNES

### C'est parti pour l'été ...

...et les vacances pour nos jeunes arrive enfin !!



Le fil conducteur de l'équipe d'animation sera de travailler sur l'ouverture :

- **A soi-même** : épanouissement personnel
- **Aux autres** : respect d'autrui, de la différence, de l'environnement...

La notion de plaisir, de vacances, des loisirs des jeunes : **il s'agit avant tout de faire passer de bonnes vacances aux jeunes.**

D'une façon générale, les jeunes recherchent l'aventure,

ils souhaitent **mettre en avant leur immense potentiel de vitalité**, ils aiment jouer, développer leur imagination, leur curiosité... C'est pourquoi l'équipe a aussi pour mission de graviter autour de ces différents points pour que les jeunes se sentent bien et qu'ils puissent profiter au maximum de leur temps libre.

Au programme : Chasse aux trésors, Olympiades, journée à la mer, sortie VTT, magie, géo catching, accrobranche, karting, patinoire... **Un beau programme. Bel été à tous,**

La Team MDJ ■

Plus d'informations :

Consultez le programme de l'été 2024  
<https://cutt.ly/mdj-lch-ete-2024>



## ÉCOLE MATERNELLE "LES FRITILLAIRES"



### Aventures Éducatives des Élèves

Une visite animalière très instructive et divertissante

A la fin du mois de mai, tous les élèves de l'école maternelle ont eu **le plaisir de visiter la ferme de la Péquinière à La Boissière du Doré**.

Dans la continuité de notre projet d'école, cette sortie a été l'occasion d'entrer en contact avec les animaux pour **découvrir et approfondir leurs connaissances sur le monde du vivant**.

Après une dégustation de lait de vache, les enfants sont allés à la rencontre des animaux de la ferme : vaches, cochons, chèvres, lapins, volailles, moutons, poney... **Chacun a eu la possibilité de caresser les animaux, de les nourrir, d'apprendre à les respecter.**

Très intéressés, les élèves ont découvert des animaux adultes comme des nouveaux nés : poussins, lapereaux.... Ils eu la joie de les observer, de les manipuler et de se questionner à leur sujet. De retour en classe, les apprentissages se poursuivront autour des animaux et prendront sans doute tout leur sens pour nos jeunes élèves. ■

Tous au cinéma



Jeudi 13 juin toute l'école s'est rendue au cinéma le Cep de Vallet. **Nous y avons découvert deux courts métrages : « l'antilope d'or » et « le lièvre et la renarde ».**

Dans La Renarde et le Lièvre (1973), Youri NORSTEIN travaille avec sa méthode de prédilection, le papier découpé. N'oublions pas qu'avant d'être cinéaste, il rêvait d'être peintre

! Cette technique consiste à inventer des personnages dont les parties du corps sont découpées et articulées. L'Antilope d'or (1954) est animée grâce au principe de rotoscopie. Cette technique remonte à la naissance du cinéma. Elle consiste à retranscrire par le dessin des images en prises de vues réelles, image par image. Elle demande énormément de temps et de patience !

**Les enfants ont apprécié ces courts métrages**, différents de ce qu'ils ont l'habitude de voir et ont ainsi pu poursuivre **l'enrichissement de leur parcours culturel à l'école.** ■

A la découverte des fêtes de l'aviation

Vendredi 14 juin, les 4 classes de la maternelle sont allées voir **l'exposition commémorative sur les aéronefs** organisée par l'association les aéroplanes.

Les enfants ont ainsi pu découvrir une dizaine de petits avions. Des personnes, en tenue de pilote, ont avec passion, raconté l'histoire d'Alexis MANEYROL et celle de la construction de certains avions.



**Les enfants ont également eu la chance et la joie de pouvoir chacun monter dans les avions.** ■

**L'ÉCOLE MATERNELLE LES FRITILLAIRES de LA CHAPELLE HEULIN**

RECHERCHE

UN VOLONTAIRE en SERVICE CIVIQUE

MISSION CITOYENNETE à l'école

- Accueil des élèves
- Animation des temps de récréation
- Gestion des emprunts et lecture à un groupe en BCD
- Animations d'ateliers spécifiques en classe

Pendant ta mission, tu pourras bénéficier de la formation certifiante PSC1 pour acquérir les gestes de premiers secours et d'une formation civique et citoyenne

Pour plus d'informations, contactez Delphine MARIOT au 02 40 06 74 22  
ce.0442063d@ac-nantes.fr  
Mission visible sur le site de l'Inspection d'Académie « Service Civique »

## ÉCOLE ÉLÉMENTAIRE "LES FRITILLAIRES"



### Une semaine Olympique !

Les élèves partent à la découverte de nombreux sports

Du 3 au 7 juin, l'école a organisé une « semaine sport ». Cette année olympique était l'occasion de reprendre ce rituel des semaines à thème qui nous permettent de mélanger tous nos élèves pour pratiquer ensemble, petits et grands, des activités originales.

#### Lundi 3 juin :

Alors que les 3 classes du cycle 2 ont pu bénéficier d'un atelier « foot » pris en charge par les animateurs du club heulinois, les 4 classes du cycle 3 se sont rendus au centre de loisir de Pont Caffino.

Les élèves ont participé à 4 ateliers de 1h30 chacun : **escalade, tir à l'arc, kayak-polo et randonnée.**

Ce fut l'occasion pour nombre d'entre eux de découvrir de nouvelles activités et le plus souvent de dépasser certaines appréhensions.

#### Mardi 4 juin :

Ce fut au tour des classes de cycle 2 de sortir de l'école pour rejoindre l'**Écurie des Lumières** à La Haye-Fouassière. Au programme : découverte du centre, soin du cheval, dressage, balade... **Une belle découverte du monde équestre.**

Les cycles 3, quant à eux, ont poursuivi pour certains **leurs ateliers de maîtrise du vélo** tandis que d'autres ont été accueillis au **boulodrome de la commune.**

#### Mercredi 5 juin :

C'est dans l'enceinte de l'école qu'a été organisée cette matinée. Tous les élèves ont été mélangés **pour partager, jouer, échanger, s'entraider...**

Chaque groupe a pu participer à 4 ateliers sur les 7 prévus : **des jeux d'adresse (tossit, cornhole, palets), des jeux collectifs, du molkky, de la sarbacane, du tchoukball, des jeux de société, des activités autour des sens...**

Merci à l'ALCH et aux parents pour leur accompagnement.

#### Jeudi 6 juin :

Tout au long de cette journée au complexe sportif, nos 7 équipes multi-niveaux ont donné le meilleur d'eux-mêmes lors d'**épreuves d'athlétisme** : saut en longueur, lancers (vortex, poids), courses (vitesse, haies). Ils ont également pu découvrir des activités plus artistiques comme l'acrosport **mais également un atelier handisport.**

#### Vendredi 7 juin :

Pour clôturer cette semaine intensive, toute l'école s'est une nouvelle fois retrouvée au complexe sportif **pour participer à un cross.**

Après un premier parcours réalisé en équipe, **chaque élève a pu participer à une course individuelle.**



## ÉCOLE SAINT JOSEPH



### Les p'tites News de Saint JO !

La piscine

Depuis fin mai, les GS/CP vont à la piscine de Vallet tous les lundis et jeudis après-midi.

« Nous apprenons à mettre la tête sous l'eau, à respirer, à faire l'étoile de mer et même à nager. »  
 « On va tous maintenant dans le grand bain, avec des frites ou sans frite, si on sait nager. »  
 « J'ai réussi à sauter du grand plongeur ! »  
 « On peut même faire du toboggan ou courir sur un grand tapis et sauter dans l'eau. »  
 « On prend le car, c'est trop bien ! »



#### Voyage dans le temps en CM

Jeudi 23 mai, avec les CM1, nous sommes allés à Clisson pour visiter le château ainsi que la ville.

Roselyne et Olivia nous ont fait visiter le château : à chaque fois qu'elles nous présentaient une pièce, on faisait un pas dans l'histoire médiévale et à chaque pas, elles nous donnaient un rôle.

**Le château est immense et regorge de secrets.** Nous avons appris que le premier seigneur de Clisson était au service du Conte d'Anjou mais qu'avant Clisson appartenait au duché de Bretagne. A la mort du Conte d'Anjou, Clisson redevient breton mais le seigneur y reste. Nous avons visité les cuisines et il y avait plein de repas (du sanglier, de la terrine...).



L'après-midi, nous avons visité Clisson grâce à Valérian qui nous a fait **découvrir la ville différemment.** Nous étions comme dans l'ordre féodal : ceux qui prient, ceux qui combattent, ceux qui travaillent. Nous avons visité l'église, les halles, le lavoir ... On a appris beaucoup de choses comme le mot « gendarme ». Le bourg de Clisson était protégé par des gens d'armes. Les gendarmes sont les gens qui ont des armes.

On a parlé de la porte Saint Jacques où il fallait payer pour rentrer et payer pour sortir et c'était pareil pour les marchandises. Les livraisons se faisaient par bateau sur la Sèvre parce que c'était moins dangereux. Au Moyen-Age il y avait déjà des marchés sous les Halles le mardi et le vendredi et c'était là que les voleurs volaient. Les pèlerins parlaient de très loin (souvent pieds nus) pour arriver chez les moines qui cultivaient beaucoup les plantes aromatiques pour eux et les pèlerins de passage. Il y avait une plante dans le jardin aromatique qui sentait très bon le citron, c'était la mélisse.

**LES CM2 : Achille, Arthur, Eléonore, Hugo, Joseph, Julie, Louane, Maiwenn, Marion**

#### Une kermesse au TOP !

**Samedi 22 juin a eu lieu la kermesse de l'école sur le thème PARIS 2024.**

Les élèves et les maîtresses avaient préparé **un spectacle en trois parties : le vieux Paris, le sport et enfin, la fête.** Lors de cette dernière partie, les élèves parrains/marraines ont dansé avec leurs filleul(e)s. Les CM2, pour leur dernière kermesse avaient écrit des petits sketches pour présenter les classes et ils ont relevé le défi haut la main ! Les costumes étaient magnifiques (merci aux costumières), les décors sublimes (merci à notre décoratrice), la musique au top grâce à DJ Marc Ferret !! Côté stands et animations, il y en avait pour tous les goûts : structures gonflables, balades en calèche, tir au but, pêche à la ligne, fléchettes, confiserie, gâteaux, crêpes, etc...

En soirée, après le traditionnel apéritif préparé par les parents des CM2 et la Pasta Party, tout le monde a pu profiter du dance floor.

**Un grand merci à l'APEL, l'OGEC et tous les parents qui se sont investis pour faire de cette journée une très belle fête pour les enfants !**



## Soyez prudents sur les routes

Pour la biodiversité cet été, pensez à lever le pied !



**La belle saison sonne le temps des amours chez les animaux.** Mammifères, reptiles, amphibiens, invertébrés, oiseaux... la plupart d'entre eux se reproduisent autour de chez nous en ce moment ! **Cette période est particulièrement sensible**, à la fois pour les adultes qui doivent chercher leur partenaire et assurer le nourrissage, mais aussi pour les jeunes qui partent explorer leur nouvel environnement.

**Nous sommes nombreux à utiliser les routes pour assurer nos déplacements et pouvons rencontrer des animaux qui traversent juste devant nos véhicules.** C'est d'autant plus le cas en ce moment, au début de l'été. En quelques chiffres, on estime qu'au moins **un million de hérissons sont tués chaque année** sur les routes de France métropolitaine (Source : FNE). **Pour la Chouette effraie**, la majestueuse dame blanche, c'est entre **10 000 et 20 000 individus qui périssent** à cause des collisions routières (Source : ASPAS). Chez ces espèces, cela fait partie des causes les plus importantes de leur déclin.

La sensibilité de la biodiversité sur cette période nous appelle à davantage de vigilance. Il n'est pas toujours possible d'éviter la collision, mais **il s'agit d'être davantage conscient de la nécessité de préserver la faune et de lever le pied. Merci pour eux !**

**La commune de La Chapelle-Heulin est intégrée dans un programme d'étude et de conservation sur la Chouette effraie.** De nombreux nichoirs sont installés entre Clisson, Basse-Goulaine, Oudon et le Pui-set-Doré pour favoriser sa reproduction.

Vous avez trouvé une Chouette effraie sur le bord d'une route avec un marquage à la patte ?

Vous habitez sur le territoire du projet et vous souhaitez installer un nichoir dans votre grange ?

**Si vous êtes en présence d'un animal en détresse, il est nécessaire de contacter un centre de soins pour la faune sauvage avant toute intervention !**

**Servane NOËL**, CPIE Loire Anjou et **Michel DUPRÉ**, Conseiller municipal ■



Chouette effraie marquée dans le cadre du programme Effraie (programme agréé par le Muséum national d'Histoire Naturelle) © DEBENEST

### Contact / Renseignements :

Vous souhaitez avoir plus de renseignements sur le projet Effraie dans le Vignoble nantais :  
Servane du CPIE Loire Anjou  
s-noel@cpieloireanjou.fr - 06 02 42 83 11

## La mare de la Gagnerie

Une inauguration en présence de l'Association Communale de Chasse Heulinoise et des élus ✂🇫🇷



**Sa renaturation avait été effectuée par nos chasseurs à l'automne dernier 🙏**

Des panneaux explicatifs 📖 ont été mis en place pour **expliquer l'intérêt d'entretenir ces mares**, que ce soit pour la faune ou pour la flore locale! 😊



**L'équipe municipale** ■

## 5 nouveaux habitants

C'est une « chouette » nouvelle !



**La Chapelle-Heulin vous présente 5 nouveaux habitants !** Aux alentours du Montrou, 2 chouettes effraies ont été baguées le 19 juin dernier, elles sont âgées d'environ 30-40 jours.

Juste en face, se trouve une famille de faucons crécerelle avec notamment 3 poussins!

C'est une preuve de la bonne santé de toute la biodiversité heulinoise, celle-ci reste néanmoins fragile et l'équilibre dépend énormément de l'activité humaine...

**Charge à nous de le faire perdurer le plus longtemps possible pour les générations à venir !**

**Geneviève BONNET**  
Adjointe à l'Environnement et au Développement Durable  
**Michel DUPRÉ et Servane NOËL** ■



## BÉATRICE VIVIEN

Lire et comprendre son passé pour adopter une zen attitude



**Chers lecteurs, L'autrice heulinoise Béatrice VIVIEN, a édité un nouveau livre.**

Quelques exemplaires ont été déposés à l'Hyper U de Vallet et au Leclerc Pôle Sud. Pour celles et ceux dotés de tablettes, **ses livres sont également disponibles en version e-book** sur le site [www.bod.fr/librairie/](http://www.bod.fr/librairie/).

### Contact / Renseignements :

Béatrice VIVIEN - aline.50.autrice@outlook.com

## Chant'Heulin

L'association recrute



**Vous aimez chanter ?**

Même si vous n'êtes pas musicien rejoignez-nous :

**Chaque mercredi de 20h15 à 22h**

**De septembre à juin**

**Le chant choral est une activité propice à la bonne humeur et au bien-être.**

Notre répertoire est constitué de chansons françaises contemporaines et autres chants du monde.

La chorale heulinoise fera sa rentrée le mercredi 11 septembre 2024 salle Santo Amaro.

### Contact / Informations :

06 83 30 63 59

**Miss Pays de la Loire pour Miss France**

Venez soutenir Miss Nantes 2024 Laurine Piou lors de l'élection Miss Pays de la Loire 2024

Dernière étape avant l'élection *Miss France*

Le samedi 28 septembre à Château Gontier en Mayenne

Un bus (places gratuites) partira à 16h de Vallet 44. Pour réserver votre place dans le bus --> 06.71.70.99.36

La billetterie ouvre fin août, 35€.

Le public vote. La gagnante sera choisie parmi les candidates ayant le plus de votes.

## Don du sang

Pensez à donner votre sang !



Pour toute information sur les dons et les collectes : <https://dondesang.efs.sante.fr>

**Vous pouvez vous rendre en collecte :**

**28 & 30 août 2024**

**de 16h à 19h30**

*Salle Raphaël Hardy à Mouzillon*

Merci de programmer vos dons en prenant rendez-vous :

[dondesang.efs.sante.fr/ou-donner](https://dondesang.efs.sante.fr/ou-donner)

ou par téléphone au **0800 109 900**

(service et appel gratuit).

**Nous comptons sur vous !**

## La Maison Bleue

Un été de découverte !

**Cet été, La Maison Bleue organise de nombreux événements :**

- Du 7 juillet au 4 août : « Elle et ses petits Bouts d'Îles »
- Du 11 août au 15 septembre : « La Floride à Vol d'Oiseaux »
- Les vendredis matin 5, 12, 26 juillet, 2 et 9 août, sortie découverte : « Le marais, une mosaïque de nature »
- Le 23 août soirée : « Nuit Européenne de la Chauve-souris »
- Le 26 août 2024 de 11h à 17h : « Ecouter les grands espaces naturels »
- Cet été, rallye nature famille à la Maison bleue

**Retrouvez le détail de tous ces événements sur le site de la mairie :**

<https://www.mairie-lachapelleheulin.fr/agenda/maison-bleue-animations-de-lete/>

**La Maison bleue - 136 routes du pont de l'Ouen 44115 Haute-Goulaine**

[www.hautegoulaine.fr/la-maison-bleue/a-propos](http://www.hautegoulaine.fr/la-maison-bleue/a-propos)

[facebook.com/maisonbleue.maraisdegoulaine/](https://facebook.com/maisonbleue.maraisdegoulaine/)

## La Brûlerie du Vignoble

La Chapelle-Heulin Capitale du Café ☕ ?



**Le créneau de capitale du muscadet étant déjà pourvu (coucou les voisins valletais), pourquoi ne pas concourir à celui de capitale du café pour La Chapelle-Heulin ?**

Rencontre avec Cédric PITOIS, fraîchement arrivé en même temps que ses cafés du monde entier, dans la zone des Ragonnières avec **La Brûlerie du Vignoble**.

Depuis février de cette année, Cédric, qui vient justement de chez nos voisins de Vallet, s'est installé dans la zone des Ragonnières. **Il propose ses compositions de café ☕ aux professionnels mais aussi aux particuliers.** Qu'ils viennent du Brésil, du Honduras ou du Guatemala, le voyage des grains passera donc par la torréfaction de Cédric **avant de ravir vos papilles ! ☺**

À Talence, du côté de Bordeaux, Cédric exerçait déjà son métier de barista avec passion, derrière le comptoir il vous faisait découvrir les différents arômes intense, rond, fruité ou encore boisé des cafés. ☺ L'artiste du café s'est ensuite tourné vers la torréfaction pour continuer d'approfondir sa passion. **En 2023, il a rejoint « La Brûlerie du Vignoble »** de Christian à Mouzillon, celui-ci lui a alors proposé de reprendre le flambeau et de développer l'activité ainsi que le nom de la Brûlerie du Vignoble !

**L'odeur 📌 de café inonde donc maintenant son bâtiment heulinois, le tra-**

vail avec un produit composé de multiples variétés et des profils aromatiques complètement différent l'amuse et le passionne toujours autant ! Cédric aime à dire que pas un seul café n'est identique, ses compositions aromatiques pour arriver à une multitude de goûts (florale, acidulé fruits rouges, ou chocolaté par exemple) ressemble à s'y méprendre au travail d'assemblage de nos vignerons ;)

Cédric travaille majoritairement pour des clients professionnels, des restaurateurs ou la CCSL notamment, mais il était déjà tourné aussi vers les clients particuliers. Le boom actuel des machines à grain est entrain de lui donner raison !

**Il peut donc vous proposer une gamme de café selon vos envies,** des cafés bio aussi ainsi que des thés bio depuis quelques temps.

**Si vous souhaitez venir découvrir ce lieu empli de bonne humeur ☺ et de bonnes odeurs,** n'hésitez pas à venir lui rendre visite, vous en profiterez pour faire connaissance avec le magnifique torréfacteur industriel qui trône fièrement dans l'atelier ! Des dégustations sont proposées et pourquoi pas, dans un avenir proche, des ateliers de torréfaction pour les clients ! **Alors, La Chapelle-Heulin, capitale du muscadet ou du café ? ☺**

**Julien KERVICHE**

*Conseiller délégué à la communication*

**La Brûlerie du Vignoble**

Cédric PITOIS - 06 19 18 13 80

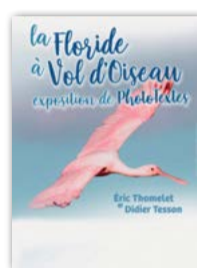
7 bis rue des ragonnières

Du mardi au vendredi - 14h à 18h30

[labrulerieduvignoble.fr](http://labrulerieduvignoble.fr)

**LA MAISON BLEUE**

Marais de Goulaine



## C'est toute une Histoire Heulinoise

Adrien BABONNEAU



Élu discret mais efficace, **Adrien BABONNEAU a marqué la commune par son travail patient au service des sportifs** avec d'autant plus de désintéressement qu'il n'a sans doute jamais lacé une paire de chaussures à crampons.

**Soucieux de l'intérêt commun, il a su au sein du conseil municipal se faire l'avocat des footballeurs** en mal de vestiaire, **le défenseur du bon sens** que des années de maçonnerie et son expérience de la construction lui avaient apporté. Membre actif de la commission bâtiment, en réunion et une truelle à la main sur les chantiers, il embauchait

chaque jour comme un agent municipal bénévole.

Jusqu'à ce que ses forces lui ont permis d'agir, **il a participé aux projets de constructions scolaires et de la maison de l'enfance.**

De nombreux murs et murets de pierre jalonnent le centre bourg et le complexe sportif comme autant de preuves de son engagement. Les tables indestructibles de pique-nique du Montru ont servi d'atelier de formation aux stagiaires paysagiste auxquels il adorait transmettre ses techniques.

**De son vivant plusieurs d'entre nous élus et sportifs avaient pensé donner au complexe sportif, le nom de celui qui pendant des années avait entretenu le terrain de foot avec son propre matériel.**

Ce sera chose faite au printemps 2003 à l'occasion d'une cérémonie anniversaire du club de football.

**Espérons que sa modestie n'en sera pas froissée.**

**Bernard LAMBERT**

*Adjoint à l'Urbanisme et au PLUI*

## SAVIEZ-VOUS ?

### La définition citoyenne du mois

**Qu'est-ce qu'une dissolution de l'assemblée nationale ?**

La dissolution de l'Assemblée nationale est un pouvoir que détient le président de la République. Selon l'article 12 de la Constitution, le Président peut dissoudre l'Assemblée nationale après avoir consulté le Premier ministre, la présidence de l'Assemblée nationale et la présidence du Sénat.

En cas de dissolution de l'Assemblée nationale, le mandat des députés est interrompu et de nouvelles élections législatives doivent être organisées 20 jours au moins après la dissolution et 40 jours au plus après celle-ci.

Cette décision du président de la République peut lui permettre de sortir d'une crise politique ou d'un blocage institutionnel en provoquant des élections anticipées, dans l'espoir d'obtenir une nouvelle majorité à l'Assemblée nationale et de conforter son pouvoir. A l'inverse, en cas de défaite du parti qui soutient son action, le chef de l'État peut se retrouver en situation de cohabitation.

Lors de ces élections législatives, on vote pour un député qui se présente dans notre circonscription pour défendre nos intérêts à l'Assemblée. Alors, le parti majoritairement représenté à l'issue de ces élections ne sera pas nécessairement celui du Président.

**Quelles sont les limites du pouvoir de dissolution ?**

Le droit de dissoudre l'Assemblée nationale est un pouvoir propre du président de la République. Cependant, une dissolution ne peut pas être provoquée :

- quand la fonction de Président est occupée par le président du Sénat, qui le remplace par intérim,
- lorsque le Président utilise l'article 16 pendant une crise d'une particulière gravité (pouvoirs exceptionnels),
- pendant l'année qui suit une précédente dissolution de l'Assemblée nationale.

**Une dissolution est-elle risquée pour le président ?**

La dissolution de l'Assemblée nationale entraîne de nouvelles élections législatives. Le parti présidentiel et ses alliés ne sont pas certains d'obtenir une majorité à l'issue de celles-ci. En cas de défaite, le chef de l'État est conduit à nommer un Premier ministre issu de la famille politique qui a remporté les élections.

C'est ce qui est arrivé à Jacques Chirac. En 1997, le président de la République avait décidé de dissoudre l'Assemblée nationale pour "redonner la parole à notre peuple afin qu'il se prononce clairement sur l'ampleur et sur le rythme des changements à conduire pendant les cinq prochaines années". A la recherche d'une majorité "ressourcée", Jacques Chirac n'avait pu que constater son échec puisque le Parti socialiste avait remporté les élections, ce qui avait entraîné une cohabitation avec Lionel Jospin comme Premier ministre.

**Julien KERVICHE**

*Conseiller délégué à la communication*

**SMAP – La Chapelle-Heulin**

**Stage découverte de SCULPTURE - MODELAGE**  
les 6 et 7 juillet 2024

Animé par **Bilal H.**  
Artiste professionnel

- Samedi 6/07 - 14h30/17h30
- Dimanche 7/07 - 9h30/12h30 & 14h/17h

**Salle Georgette Drouet**

Terre et outils fournis.

Adulte -> **105€ (\*)** (3 demi-journées)  
Enfant -> **25€ (\*)** (dimanche 10h-12h30)

SMAP - Sculpture Modelage Arts Plastiques  
Renseignements et inscriptions : [smap44330@gmail.com](mailto:smap44330@gmail.com)  
27, rue Aristide Briand - 44330 LA CHAPELLE HEULIN

(\*) Adhésion association SMAP ; 15€ / individuel, 20€ / famille.  
Pour les participants, -10% sur les inscriptions aux ateliers hebdomadaires 2024-2025

**JOURNÉE EQUIMUSCADINE**  
DIMANCHE 8 SEPT 2024

La matinée : Randonnée  
Parcours : 24km - Départs : entre 9h et 10h30  
Inscriptions : [www.payasso.fr/equimuscadine/inscription](http://www.payasso.fr/equimuscadine/inscription)  
Restauration possible sur réservation

L'après-midi : Ouvert à tous !  
Animation autour du cheval : Présentation de races, disciplines et autres  
Baptêmes à poney et balades en attelage  
Animation musicale avec les Crazy birds

Bar et petite restauration

Association Equimuscadine  
Association régie par la loi de 1901  
[equimuscadinevillareal@gmail.com](mailto:equimuscadinevillareal@gmail.com)  
06 77 47 23 72

## Rencontre avec Sophie de So'esthétique

Profitez d'un moment de détente



L'institut s'est ouvert en même temps que la création du nouveau centre bourg, c'est-à-dire depuis le 18 juin 2018.

Sophie est donc une de nos commerçantes historique ! Notre heulinoise exerce son activité depuis 1994, d'abord à Couëron, où Sophie a ouvert sur 1<sup>er</sup> institut suite à l'obtention de son CAP esthétique. Elle avait d'ailleurs préalablement obtenu son baccalauréat technologique, un parcours pas commun mais qui lui sied à merveille!

En quittant Couëron après 24 ans de passion, Sophie pouvait avoir le sentiment de se jeter dans l'inconnu, mais l'accueil des heulinois.es et ses qualités humaines indéniables lui ont rapidement permis de retrouver ses marques!

Son institut heulinois a depuis conquis de nombreux clients, l'épilation, les soins corporels ou la boutique offre une diversité d'offre appréciée par tout le monde. De plus, Sophie est toujours à l'écoute des clients, avec douceur et méticulosité, des qualités essentielles pour son métier.

Alors, n'hésitez pas à franchir la porte de l'institut pour y rencontrer Sophie, elle n'a malheureusement pas la place pour vous jouer une sonate au piano 🎹, sa 2<sup>ème</sup> passion, mais elle vous accueillera avec douceur et sourire! 😊

**Julien Kerviche**

Conseiller délégué à la communication

### Contact / Renseignements :

So'esthétique - Centre bourg  
02 40 31 33 51  
Du lundi au vendredi : 9H00-19H00  
Le samedi : 9H00-16H00  
[f /SO-esthetic](https://www.facebook.com/so-esthetic)

Dimanche 1<sup>er</sup> Septembre

La rentrée du Vignoble

**SORTEZ CHEZ VOUS**

**LA REGRIPIÈRE**

Rallye vélo  
Départ entre 9h et 11h15 du stade de foot  
Circuit de 18 km adapté à tous les niveaux

Spectacles familiaux  
Déambulations artistiques  
Restauration sur place

Inscription conseillée sur le site [www.cc-sevreloire.fr](http://www.cc-sevreloire.fr)

**ALCH**

Prépare sa rentrée  
Venez découvrir nos sections sur notre site internet  
[www.lalch.org](http://www.lalch.org)

Badminton LUNDI Adultes : de 20h30 à 22h30  
MARDI Ados : 18h à 19h30  
SAMEDI De 11h30 à 12h45  
Complexe sportif Adrien Babonneau Grande salle de gymnase

Pilates LUNDI Adultes : de 19h30 à 21h  
MERCREDI de 19h30 à 21h  
JEUDI de 19h30 à 21h  
Salle Alexis Hénaux

Tir à l'arc MARDI Adultes : de 19h30 à 21h  
Complexe sportif Adrien Babonneau Petite salle de gymnase

Jeux de société MARDI Adultes : de 20h à 22h  
Salle Georgette Drouet

Théâtre d'impro JEUDI Adultes : de 20h à 22h  
Salle Georgette Drouet

Le vide-grenier  
Lire et faire lire  
La Rando du Four à Chaux  
Des après-midi jeux, Amicalement Jeux

**FESTI' LOIRE**

CONCERT au bord de l'eau

**5 VENDREDI Juillet** Dès 19h00

The Loire Valley Calypso (Pop globetrotteuse)  
Joi N'Juno (DJ House Music et Afrobeat)

Site de la Pierre Percée  
Divatte-sur-Loire  
Restauration sur place

Partenariat avec la Guinguette de la Pierre Percée

**FESTI' SÈVRE**

CONCERT VENDREDI 23 août

Jeux en famille dès 17h

PORT DOMINO Le Pallet  
Oakland Duo (Folk et Country)  
Vipère (Rock et Chanson)

Restauration Moules-frites  
Réservation au 09.34.34.92.34

CONCERT SUR L'EAU

13 Juillet 2024

Feu d'artifice  
La Chapelle-Heulin  
A partir de 19h au complexe sportif

Animations musicales :  
Da Ca Po (music band) & DJ mark-Kô  
Bar et restauration sur place

Feu à 23h

# FOCUS SUR LE PLAN GUIDE et la balade urbaine pour prévoir l'avenir



L'aménagement et l'urbanisme communal sont aujourd'hui très encadrés par les services de l'État dans le cadre du développement durable. Le plan guide est un outil indispensable pour effectuer un diagnostic de notre centre bourg et analyser les besoins de la population.

Dans ce cadre, nous sommes accompagnés par Loire Atlantique Développement - LAD - et le Conseil d'Architecture, d'Urbanisme et d'Environnement - CAUE.

Pour le CAUE, la balade urbaine « est un diagnostic sélectif dont l'ambition est de **permettre de poser un regard neuf, distancié, sur des espaces qui, parcourus au quotidien, sont parfois devenus invisibles**. Et d'en tirer des enseignements pour les actions futures avec l'ambition de faire toujours mieux. Les étapes retenues, au-delà des sites prioritaires identifiés par la commune (le secteur de l'ancienne poste, l'îlot Beausoleil, le site Orchidée), l'ont été pour leur valeur pédagogique ». Le regard extérieur d'architectes, de paysagiste et d'aménageurs nous aura permis de **confirmer certains de nos choix** ou d'en **rediscuter la pertinence au regard des contraintes** qui pourront s'imposer.

L'îlot de la Poste et l'îlot Beausoleil constituent avec le pôle commercial, un cœur de bourg, lieu de vie avec une priorité piétonnière qu'il nous faudra aménager dans ce sens en tenant compte de la circulation sur les départementales allant vers Le Loroux et vers Vallet.

Cœur de bourg signifie également, immeubles anciens voire historiques, parfois vétustes au point de présenter un danger pour les riverains. Le choix entre le maintien et la destruction se pose et la sécurité l'emporte sur la nostalgie pour certains immeubles.

Nous devons malgré cela, répondre aux besoins de logements et réussir une greffe urbaine en intégrant harmonieusement des constructions nouvelles au milieu des plus anciennes.

Les contraintes climatiques nous rappellent également notre réalité biologique face aux canicules insupportables et dangereuses pour nos organismes. Il nous faut sauvegarder et recréer des îlots de fraîcheur pour maintenir une température supportable et pour cela nous devons compter sur l'ombre des arbres et des arbustes.

La réflexion autour du plan guide doit nous aider à répondre à tous ces objectifs auxquels s'ajoutent les contraintes économiques si nous voulons pouvoir offrir des logements et des équipements publics pour éviter l'exode de nos jeunes adultes vers des contrées encore plus éloignées de leur travail. Nous souhaitons pouvoir offrir à ceux de nos aînés autonomes la possibilité, s'ils le souhaitent, de se rapprocher des commerces et des services du bourg. Le principe de la MARPA offre la mise à disposition de studios groupés avec services à la demande et salle commune.

Pour les jeunes adultes, nous savons qu'aujourd'hui il est difficile de se loger à moins de 650 € par mois pour 40 m<sup>2</sup> et jusqu'à plus de 1200 € pour des maisons individuelles avec jardin sur notre commune. En parallèle, pour un revenu de couple autour de 3000 € par mois, la capacité d'emprunt est limitée à 180000 € pour un remboursement mensuel de 1000 € soit 30 % du salaire du ménage. **Cela nous amène à envisager des logements locatifs ou en accession à la propriété à des prix abordables pour l'ensemble de la population.**

Malgré la limitation pour notre commune de 4,5 ha de consommation de terrains agricoles et naturels (ENAF), dans nos aménagements sur les sites de Beausoleil et sur zone centre-sud-ouest, nous prévoyons des logements abordables pour répondre au double objectif de garder nos jeunes et de limiter les déplacements domicile-travail.

Dans un esprit de démocratie participative, nous répondrons à toutes vos questions lors de la réunion publique du 5 Septembre 2024.

Bernard LAMBERT  
Adjoint chargé de l'urbanisme

# Quelques éléments du plan guide pour expliquer nos besoins

## SYNTHESE DEMOGRAPHIQUE

Une population qui continue de progresser sur la période 2014-2020 :



Solde migratoire devenu négatif (-0,1% contre +0,8% pour le 44) mais qui est compensé par un solde naturel historiquement positif (+0,9%)



+164 habitants soit +27 hab./an en moyenne (+5,0% contre +1,2% en Loire-Atlantique)

Une composition des ménages qui tend à se rapprocher du niveau de la Loire-Atlantique

- Une part des personnes seules nettement inférieure à celle du département (18 pts sur la même période)
- Une part similaire de familles avec enfant(s) à celle de la Loire-Atlantique

Un vieillissement de la population marqué à La Chapelle-Heulin entre 2009 et 2020

- Une baisse des 0-14 ans (-1 pt), des 15-29 ans (-2 pts) et des 30-44 ans (-2 pts)
- Une hausse des 45-59 ans (+2 pts) forte progression des 60-74 ans (+4 pts)
- Un indice de jeunesse élevé (1,81) mais en baisse (-0,48 pt la plus importante comparée aux autres échelles)
- Des naissances en forte baisse depuis 2008 (-30 naissances par an aujourd'hui)
- Diminution des effectifs scolaires dues à la baisse progressive et marquée des naissances depuis 15 ans
- Un solde migratoire en forte baisse qui est devenu légèrement négatif sur la période et ne contribue plus à la croissance

### Enjeux : Accompagner les mobilités quotidiennes

### MOBILITES

Des déplacements domicile-travail importants notamment en direction de Nantes Métropole

Parmi les actifs résidant à La Chapelle-Heulin :

- 1 actif sur 2 travaille sur une commune de Nantes Métropole dont près de la moitié (43%) travaille sur la commune de Nantes
- 1 actif sur 5 (22%) travaille sur une commune de l'EPCI dont les 2/3 travaillent sur la commune

14% des actifs résidant sur la commune travaillent sur la commune

Parmi les actifs travaillant à La Chapelle-Heulin :

- 1 actif sur 2 réside sur une commune de l'EPCI dont près de la moitié (44%) travaille sur la commune
- 1 actif sur 5 (20%) réside dans une commune de la CA Clisson Sèvre et Maine agglo
- 14% réside dans une commune de Nantes Métropole

1 actif sur 2 travaillant à La Chapelle-Heulin réside dans l'EPCI

Des déplacements essentiellement effectués avec la voiture

- 88% des actifs résidant sur la commune utilisent une voiture, camion, fourgonnette pour se rendre au travail

## SYNTHESE DES DONNÉES DU LOGEMENTS



Une majorité de maisons individuelles (94%) dont une forte proportion de T4 et + (85%) ne répondant pas aux enjeux de réduction de la taille des ménages et de la sous-occupation



Une forte proportion de propriétaires (81%), (15%) de locataires dans le privé



Une vacance élevée (9,8%) contre (4,7% pour la CC Sèvre et Loire)



Moins de 1 ménage sur 2 (43%) occupe leur logement depuis moins de 10 ans



Environ 18 logements autorisés en moyenne par an entre 2017 et 2022



Une demande de logements provenant principalement des familles monoparentales et personnes seules pour des logements de type T3. Près de la moitié des demandes concernent des ménages habitant actuellement la commune (volonté de rester sur le territoire)

### Les cibles principales et les produits associés

#### Séniers



- Libèrent de grands logements individuels sur la commune
- Occupations de logements plus adaptés (T2-T3 + quelques T4) en centre bourg / à proximité des commerces et services

#### Familles



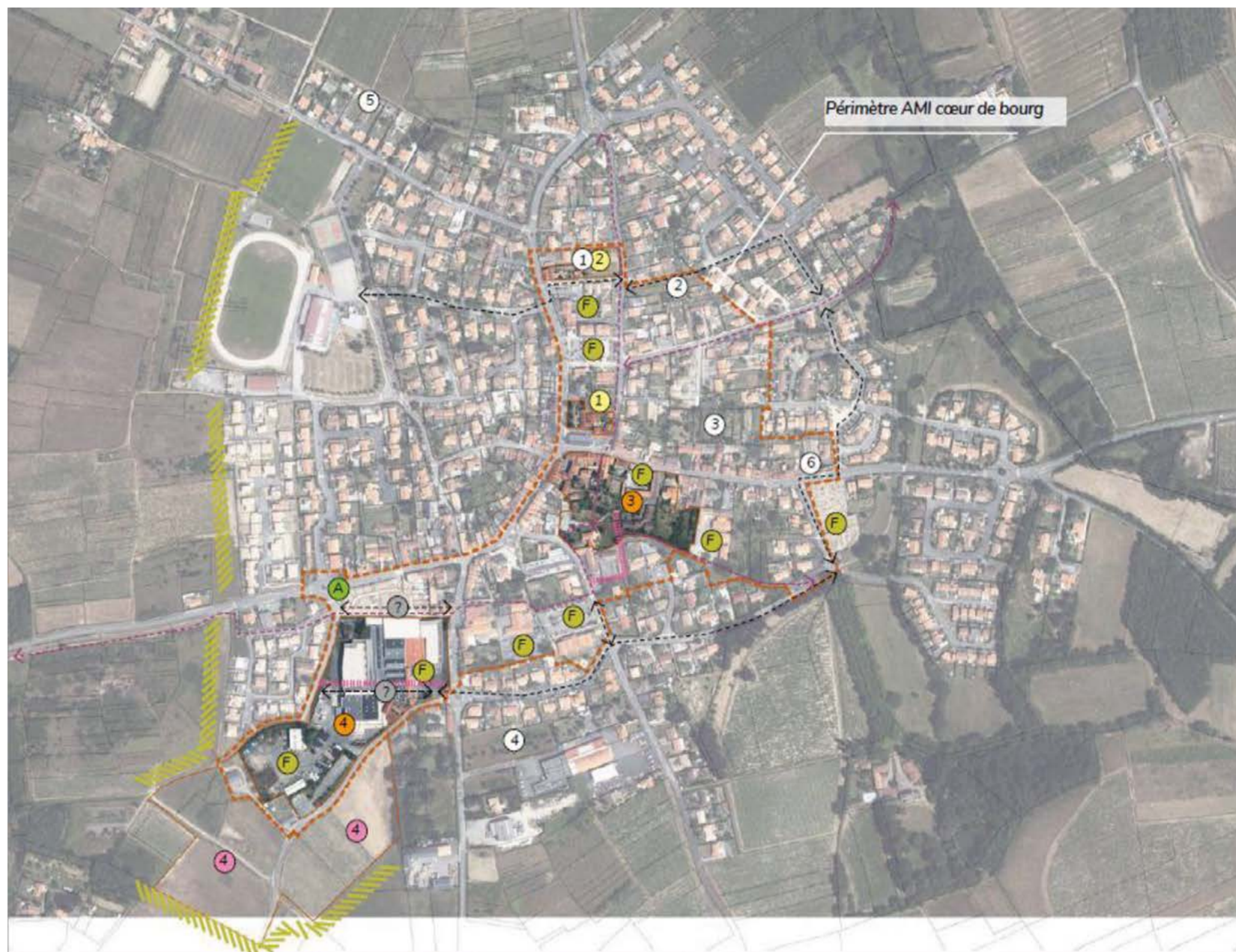
- Réhabilitations des grands logements individuels
- Acquisitions dans le neuf, plutôt au format individuel ou logements à proximité de commerces / services avec espaces extérieurs généreux

#### Familles monoparentales / jeunes / personnes seules



- Plutôt en location (parc social ou privé)
- Acquisitions en accession abordable (PSLA / BRS) ou T2-T3 dans le libre

# Les sites à enjeux prioritaires



## Sites à enjeux prioritaires

### Équipements publics et espaces publics attenants

- 1 Site de l'ancienne poste pour accueillir une MARPA
- 2 Site potentiel 2 (OAP Nord centre-bourg) pour accueillir une MARPA

### Renouvellement urbain : habitat et espaces publics

- 3 Site Beausoleil
- 4 Site Orchidée Nord

### «Extension» urbaine

- 4 Site Orchidée Sud

### Entrées de bourg à requalifier

- A Entrée Ouest (route de Nantes - rue Aristide Briand)

## Enjeux thématiques

### Mobilités douces :

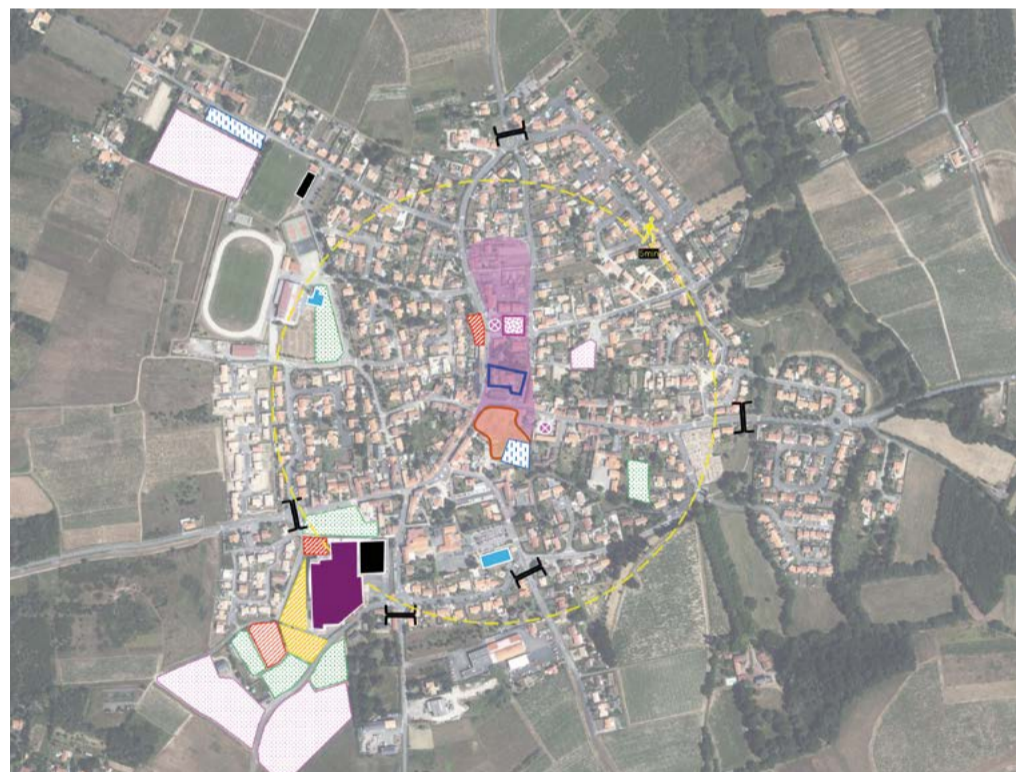
- Prolonger le maillage des cheminements doux dans le bourg
- Parcours cyclables projetés
- Étudier de nouveaux parcours cyclables

### Maîtriser la densification spontanée et préserver la ressource foncière

- 1 OAP Nord centre-bourg
- 2 OAP Les Ricorneaux
- 3 OAP Les jardins
- 4 Secteur Auriol
- 5 Frange Nord
- 6 Hangar (nord cimetière)

### Renaturer et augmenter la canopée

- F Créer des îlots de fraîcheur (espaces à planter -arbres-, désimperméabilisation, renaturation)
- Créer une lisière arborée à l'Ouest du bourg afin d'intégrer cette frange urbaine en évolution



## La Chapelle-Heulin : la centralité au service de ses habitants

### Maintenir et développer l'offre économique proche des logements

- Création d'une offre économique mixte : artisanat, tertiaire, coworking, etc.

### Soutenir l'offre de proximité

- Renforcement de la polarité commerciale de proximité
- Pérennisation du commerce ambulant
- Extension de l'offre commerciale de plein air

### Développer l'offre culturelle, sportive et de loisirs

- Création de nouveaux équipements sportifs et de loisirs
- Optimisation et mise aux normes du local associatif et de la maison de l'enfance

## La Chapelle-Heulin : le centre-ville en photos



La liaison de l'îlot de la poste avec le quartier Beausoleil constitue un plateau piétonnier



## La Chapelle-Heulin : la centralité active dans les transitions

### Préserver le patrimoine bâti et paysager pour faire face au défi climatique

- Corridor vert
- Patrimoine aquatique (puits, lavoir, étang, mare...)
- Plantations à préserver ou à renforcer
- Jardins partagés à valoriser

### Proposer des formes de mobilité alternatives à la voiture individuelle

- Liaisons piétonnes en cœur d'îlot
- Pistes cyclables prioritaires
- Zone à vitesse limitée

### Adapter les espaces et bâtiments publics aux enjeux énergétiques

- Création d'ombrières solaires
- Photovoltaïque en toiture

### Secteurs d'étude prioritaire retenus par la commune :

- Pôle sportif et ateliers municipaux
- ZAC Centre Ouest
- Site Orchidée
- Secteur Mairie/Écoles/Maison de l'enfance
- Îlot Beausoleil
- Îlot La Poste



Beausoleil : un exemple de renouvellement urbain



Beausoleil : liaison douce avec les locatifs et la bibliothèque Georgette Drouet